

Positionspapier

Prozessbeschreibung „Änderung Bilanzierungsverfahren“

Anlage 1 zum Interimsmodell für die Umsetzung
des Gesetzes zur Digitalisierung der Energiewende

Berlin, 20. Mai 2016

**BDEW Bundesverband
der Energie- und
Wasserwirtschaft e.V.**
Reinhardtstraße 32
10117 Berlin
Telefon +49 30 300 199-0
Telefax +49 30 300 199-3900
E-Mail info@bdew.de
www.bdew.de

**VKU Verband kommunaler
Unternehmen e. V.**
Invalidenstraße 91
10115 Berlin
Telefon +49 30 58 580-0
Telefax +49 30 58 580-100
E-Mail info@vku.de
www.vku.de

Inhaltsverzeichnis

1. Einleitung	3
2. Änderung Bilanzierungsverfahren	4
2.1. Use-Case-Beschreibung Änderung Bilanzierungsverfahren	4
2.2. Use-Case Bestellung Änderung Bilanzierungsverfahren von LF an NB	6
2.2.1. Use-Case-Beschreibung Bestellung Änderung Bilanzierungsverfahren von LF an NB	6
2.2.2. Sequenzdiagramm Bestellung Änderung Bilanzierungsverfahren von LF an NB	7
2.2.3. Aktivitätendiagramm Bestellung Änderung Bilanzierungsverfahren von LF an NB	8
2.3. Use-Case Bestellung Änderung Gerätekonfiguration von NB an MSB	8
2.4. Use-Case Stammdatenänderung MSB (verantwortlich) ausgehend	8
2.5. Use-Case Verarbeitung der Ablehnung der Gerätekonfiguration durch NB	8
2.5.1. Use-Case-Beschreibung Verarbeitung der Ablehnung der Gerätekonfiguration durch NB	8
2.5.2. Sequenzdiagramm Verarbeitung der Ablehnung der Gerätekonfiguration durch NB	9
2.5.3. Aktivitätendiagramm Verarbeitung der Ablehnung der Gerätekonfiguration durch NB	10
2.6. Use-Case Stammdatenänderung NB (verantwortlich) ausgehend	10
3. Gerätewechsel/-konfiguration	11
3.1. Use-Case Bestellung Änderung Gerätekonfiguration von NB an MSB	11
3.1.1. Use-Case-Beschreibung Bestellung Änderung Gerätekonfiguration von NB an MSB	11
3.1.2. Sequenzdiagramm Bestellung Änderung Gerätekonfiguration von NB an MSB	12
3.1.3. Aktivitätendiagramm Bestellung Änderung Gerätekonfiguration von NB an MSB	13
4. Stammdatenänderung	14
4.1. Use-Case Stammdatenänderung MSB (verantwortlich) ausgehend	14
4.2. Use-Case Stammdatenänderung NB (verantwortlich) ausgehend	15

1. Einleitung

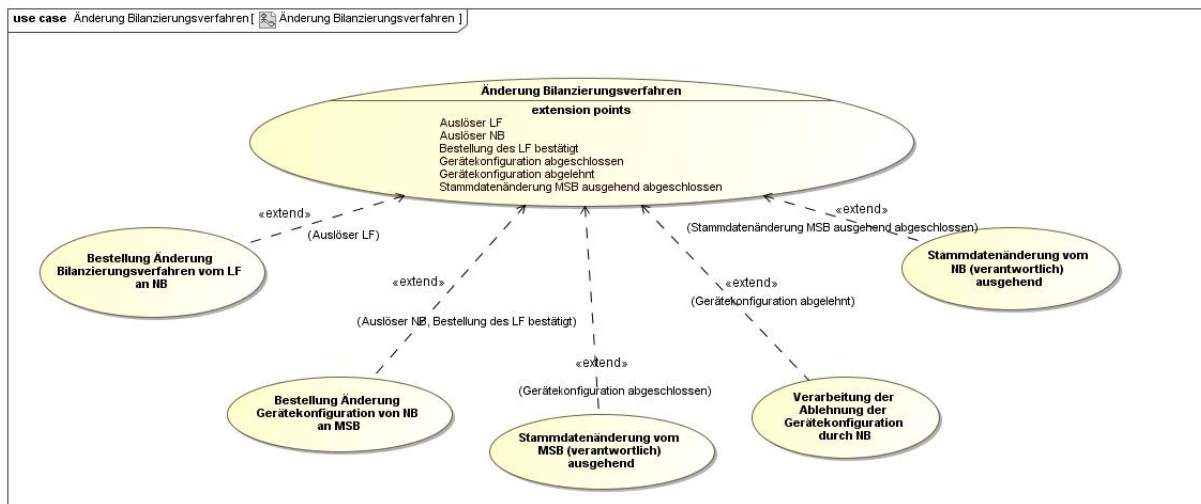
Nachfolgend wird der Prozess zur Änderung des Bilanzierungsverfahrens für das Interimsmodell zur Abbildung des Gesetzes zur Digitalisierung der Energiewende beschrieben.

Aufgrund der bestehenden Trennung zwischen den Prozessen der GPKE und der WiM erfolgt die Beschreibung des Prozesses ebenfalls getrennt in mehreren Kapiteln mit entsprechenden Verweisen. Das Kapitel 2 „Änderung Bilanzierungsverfahren“ ist für eine Anwendung im Rahmen der GPKE und das Kapitel 3 „Gerätewechsel/-konfiguration“ für eine Anwendung im Rahmen der WiM vorgesehen.

Kapitel 4 „Stammdatenänderung“ stellt zur Förderung des Gesamtverständnisses die relevanten Stammdatenänderungsprozesse dar. Es handelt sich dabei ausschließlich um eine Darstellung der bereits heute am Markt etablierten Stammdatenänderungsprozesse.

2. Änderung Bilanzierungsverfahren

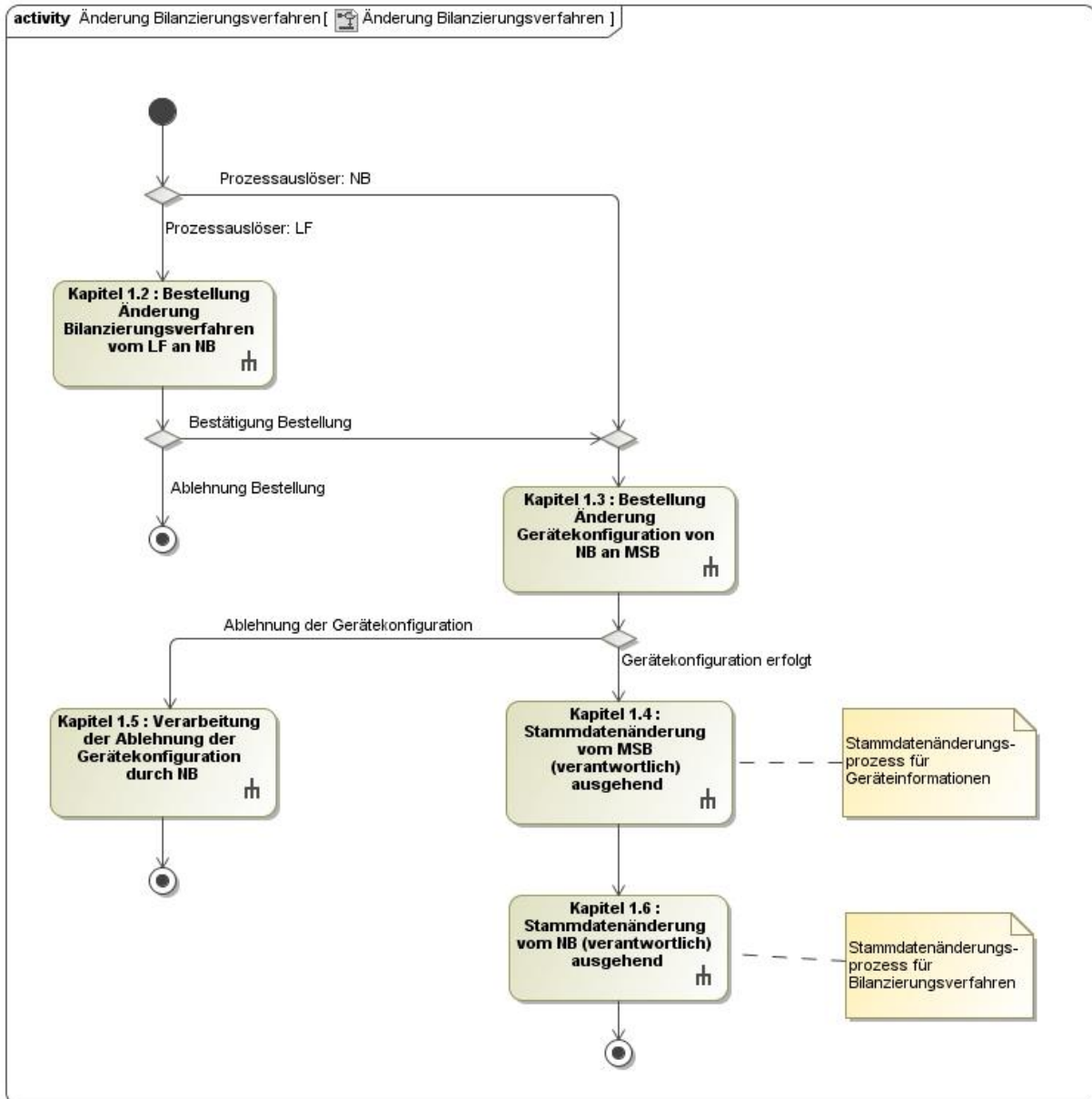
2.1. Use-Case-Beschreibung Änderung Bilanzierungsverfahren



Use-Case-Name	Änderung Bilanzierungsverfahren
Prozessziel	Bilanzierungsverfahren für die Marktlokation wurde auf das gewünschte Bilanzierungsverfahren geändert.
Use-Case-Beschreibung	<p>Es besteht der Bedarf das Bilanzierungsverfahren einer Marktlokation zu ändern.</p> <p>Besteht der Bedarf beim LF, bestellt dieser die Änderung des Bilanzierungsverfahrens beim NB.</p> <p>Besteht der Bedarf beim NB oder hat der NB der Bestellung des LF zur Änderung des Bilanzierungsverfahrens zugestimmt, beauftragt der NB beim MSB die Änderung der Gerätekonfiguration für alle Messlokationen der Marktlokation unter Berücksichtigung der einzuhaltenden Fristen für die Änderung bilanzierungsrelevanter Stammdaten.</p> <p>Sind alle Messlokationen entsprechend der Beauftragung konfiguriert, teilt dies der MSB dem NB und dem LF (über den NB als Verteiler an den LF als Berechtigten) per Stammdatenänderung mit und der NB führt die Änderung des Bilanzierungsverfahrens unter Einhaltung der Fristen für bilanzierungsrelevanten Stammdaten durch.</p> <p>Abschließend teilt der NB dem LF, unter Einhaltung der Fristen für bilanzierungsrelevante Stammdaten, die Änderung des Bilanzierungsverfahrens per Stammdatenänderung mit.</p>
Vorbedingung	<ul style="list-style-type: none"> Alle Messlokationen der Marktlokation sind mit IMS ausgestattet.

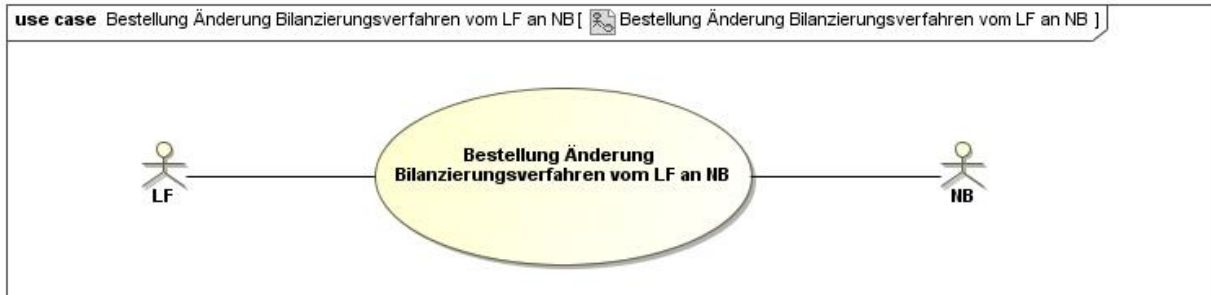
Fehlerfälle

- Der NB stimmt dem Wunsch des LF nicht zu.
- Der MSB lehnt die Gerätekonfiguration ab.



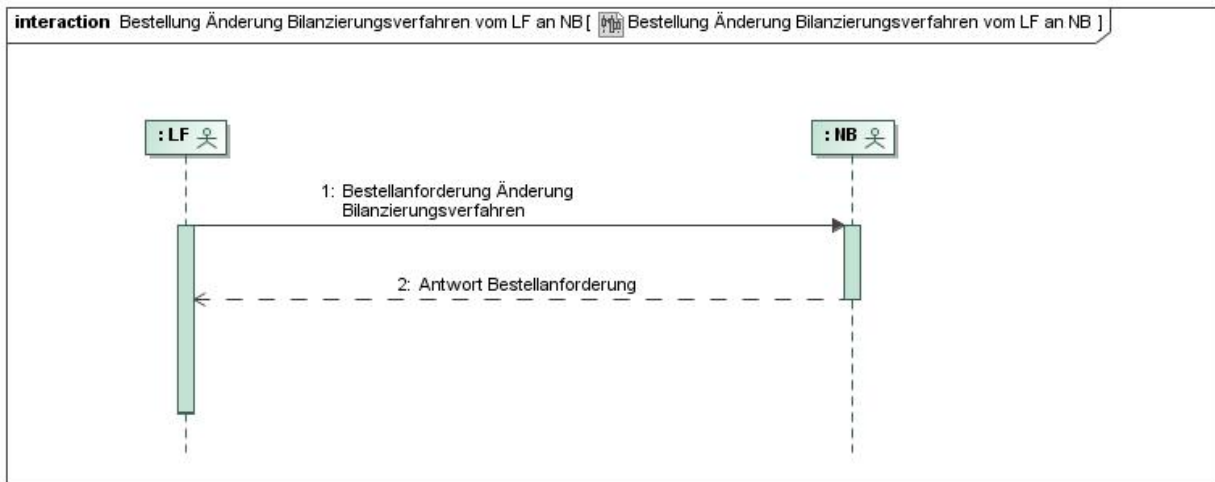
2.2. Use-Case Bestellung Änderung Bilanzierungsverfahren von LF an NB

2.2.1. Use-Case-Beschreibung Bestellung Änderung Bilanzierungsverfahren von LF an NB



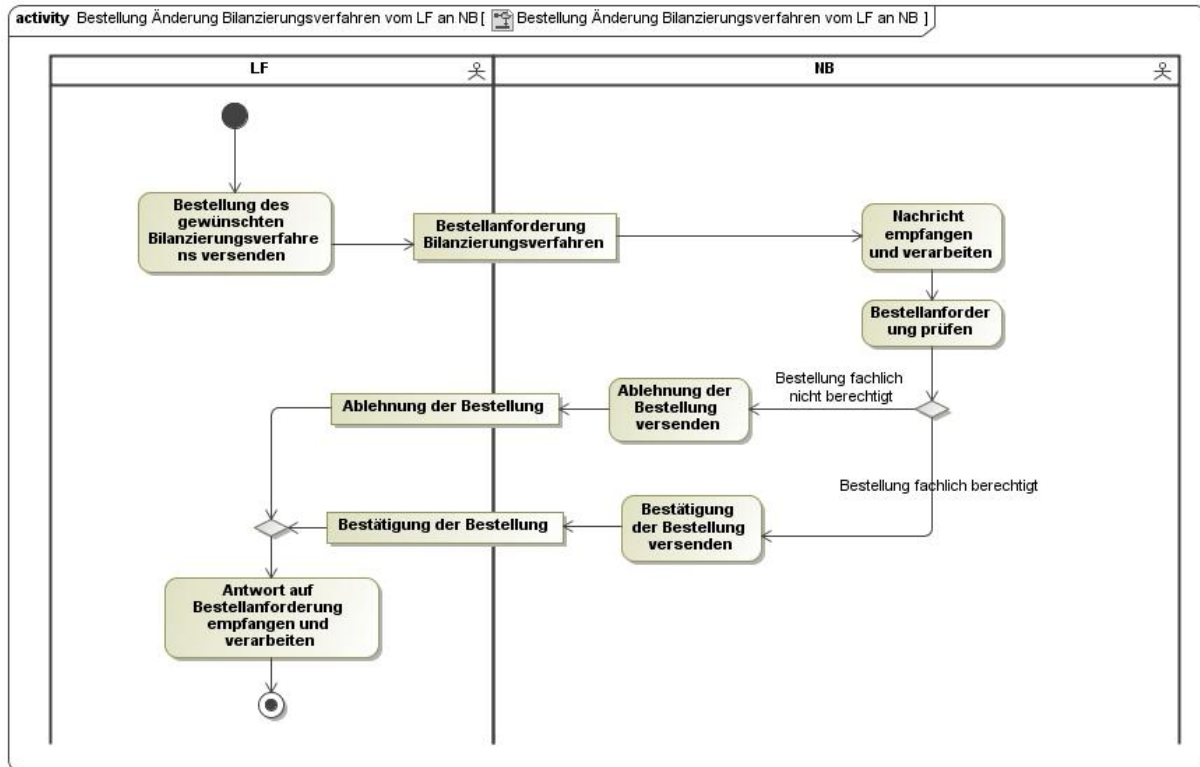
Use-Case-Name	Bestellung Änderung Bilanzierungsverfahren von LF an NB
Prozessziel	Der NB hat die Beauftragung zur Änderung des Bilanzierungsverfahrens gegenüber dem LF bestätigt.
Use-Case-Beschreibung	Der LF bestellt für eine Marktlokation mit Wahlrecht des Bilanzierungsverfahrens beim NB die Änderung des Bilanzierungsverfahrens.
Rollen	<ul style="list-style-type: none"> • LF • NB
Vorbedingung	<ul style="list-style-type: none"> • Für die Marktlokation besteht ein Wahlrecht zum Bilanzierungsverfahren.
Nachbedingung im Erfolgsfall	<ul style="list-style-type: none"> • Folgeprozess: Der NB bestellt für alle Messlokationen der Marktlokation bei dem/den MSB die Änderung der Gerätekonfiguration (Use Case „Änderung Gerätekonfiguration von NB an MSB“ beschrieben im Kapitel 3.1)
Nachbedingung im Fehlerfall	<ul style="list-style-type: none"> • Der NB stimmt der Bestellung des LF nicht zu.
Fehler	<ul style="list-style-type: none"> • Für die Marktlokation besteht kein Wahlrecht des Bilanzierungsverfahrens. • Es sind nicht alle Messlokationen der Marktlokation mit einem iMS ausgestattet.
Weitere Anforderungen	Keine

2.2.2. Sequenzdiagramm Bestellung Änderung Bilanzierungsverfahren von LF an NB



Nr.	Aktion	Frist	Hinweis/Bemerkung
1	Bestellanforderung Änderung Bilanzierungsverfahren	Mindestens 1 Kalendermonat und 8 WT vor der geplanten Termins zur Änderung des Bilanzierungsverfahrens	
2	Antwort Bestellanforderung	Unverzüglich, jedoch spätestens bis zum Ablauf des 2. WT nach Eingang der Meldung	

2.2.3. Aktivitätendiagramm Bestellung Änderung Bilanzierungsverfahren von LF an NB



2.3. Use-Case Bestellung Änderung Gerätekonfiguration von NB an MSB

Der Use-Case „Bestellung Änderung Gerätekonfiguration von NB an MSB“ ist beschrieben im Kapitel 3.1.

2.4. Use-Case Stammdatenänderung MSB (verantwortlich) ausgehend

Der Use-Case „Stammdatenänderung MSB (verantwortlich) ausgehend“ ist beschrieben im Kapitel 4.1.

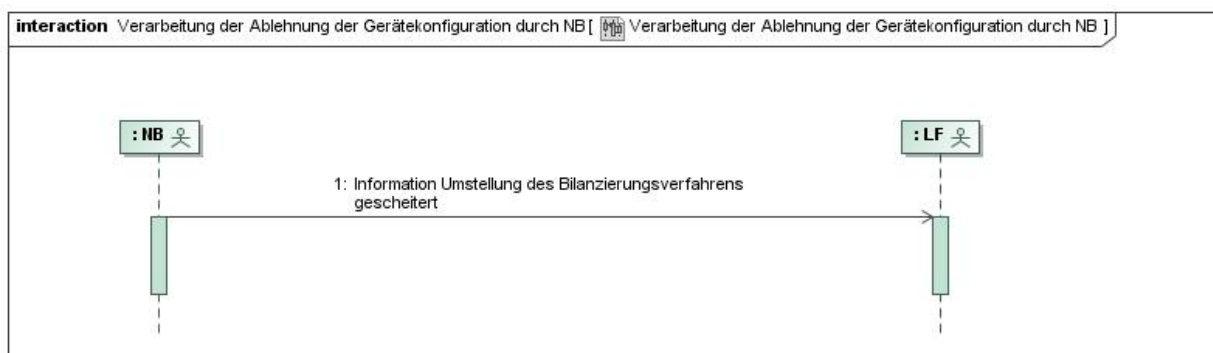
2.5. Use-Case Verarbeitung der Ablehnung der Gerätekonfiguration durch NB

2.5.1. Use-Case-Beschreibung Verarbeitung der Ablehnung der Gerätekonfiguration durch NB



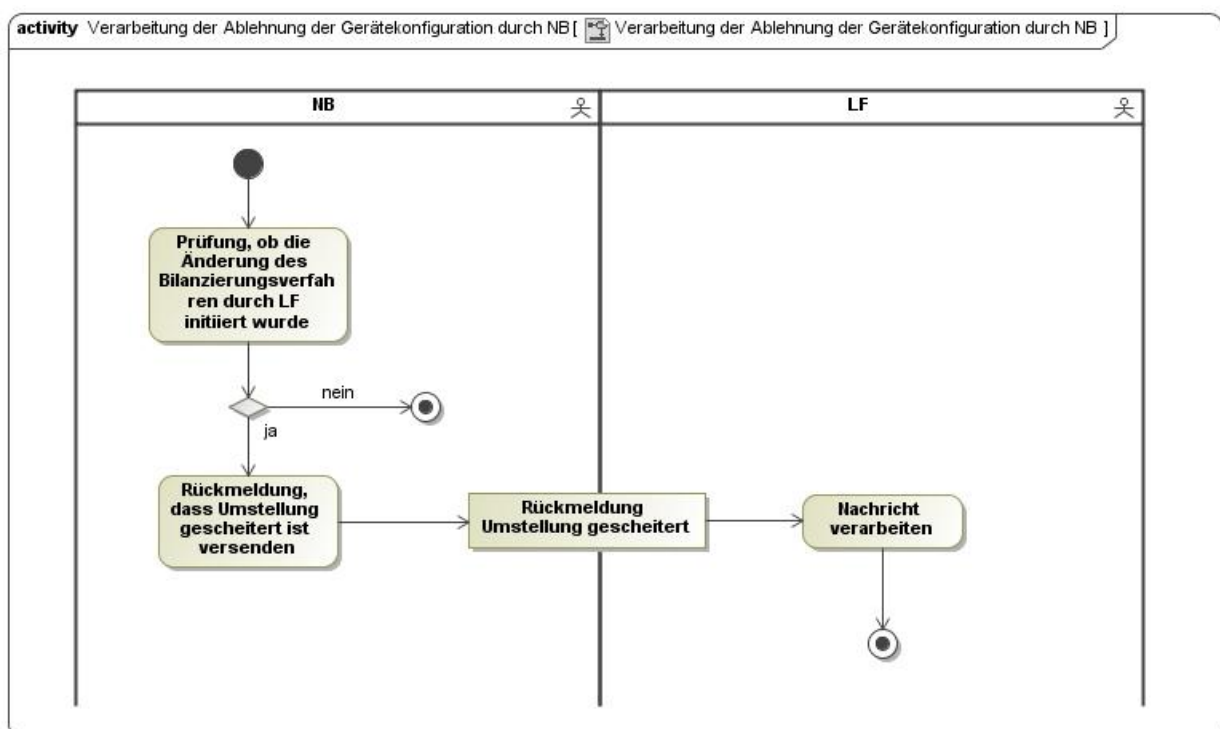
Use-Case-Name	Verarbeitung der Ablehnung der Gerätekonfiguration durch NB
Prozessziel	Alle Beteiligten sind über das Scheitern des Prozess zur Änderung des Bilanzierungsverfahrens informiert.
Use-Case-Beschreibung	Dem NB liegt eine Ablehnung der Bestellung zur Änderung der Gerätekonfiguration vor. Der Prozess zur Änderung des Bilanzierungsverfahrens wird beendet. Sofern die Änderung des Bilanzierungsverfahrens von LF bestellt wurde, informiert der NB den LF über das Scheitern des Prozesses.
Rollen	<ul style="list-style-type: none"> • NB • LF
Vorbedingung	<ul style="list-style-type: none"> • Es liegt zu mindestens einer Messlokation der Marktlokation eine Ablehnung zu einer Bestellung der Änderung der Gerätekonfiguration vor.
Nachbedingung im Erfolgsfall	<ul style="list-style-type: none"> • Der LF prüft, ob eine erneute Beauftragung zur Änderung des Bilanzierungsverfahrens erforderlich ist. • Ggfs. bereits umkonfigurierte Messlokationen werden per Bestellung vom NB an den MSB in den Ursprungstaf zurück geführt.
Nachbedingung im Fehlerfall	<ul style="list-style-type: none"> • Keine
Fehler	<ul style="list-style-type: none"> • Es sind nicht zu allen Messlokationen die Rückmeldungen über die Änderung der Gerätekonfiguration vorhanden und bei allen vorliegenden Rückmeldungen ist die Änderung erfolgt.
Weitere Anforderungen	Keine

2.5.2. Sequenzdiagramm Verarbeitung der Ablehnung der Gerätekonfiguration durch NB



Nr.	Aktion	Frist	Hinweis / Bemerkung
1	Information Umstellung des Bilanzierungsverfahrens gescheitert	Unverzüglich nach der Information über Ablehnung der Gerätekonfiguration	

2.5.3. Aktivitätendiagramm Verarbeitung der Ablehnung der Gerätekonfiguration durch NB



2.6. Use-Case Stammdatenänderung NB (verantwortlich) ausgehend

Der Use-Case „Stammdatenänderung NB (verantwortlich) ausgehend“ ist beschrieben im Kapitel 4.2.

3. Gerätewechsel/-konfiguration

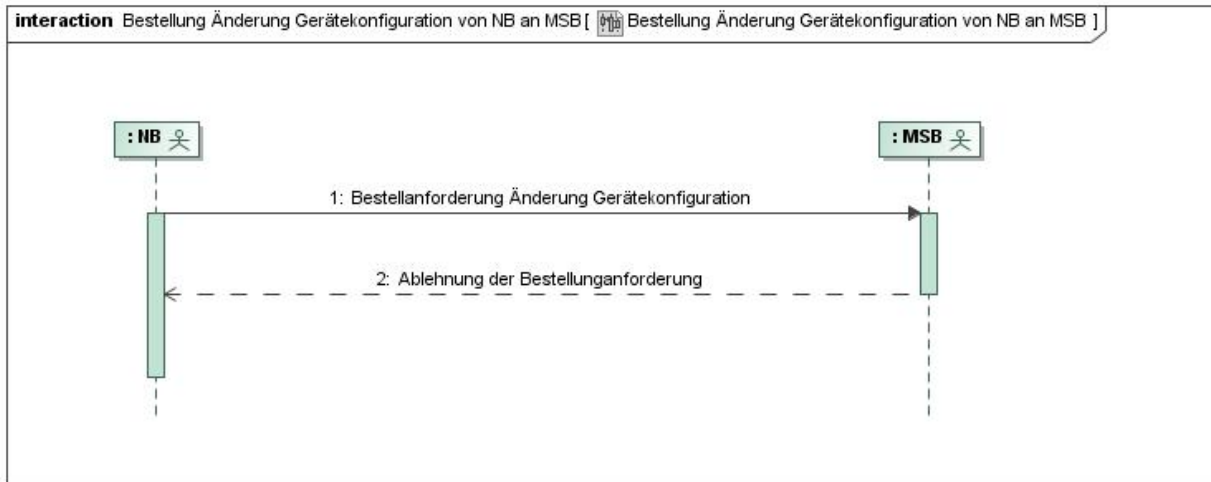
3.1. Use-Case Bestellung Änderung Gerätekonfiguration von NB an MSB

3.1.1. Use-Case-Beschreibung Bestellung Änderung Gerätekonfiguration von NB an MSB



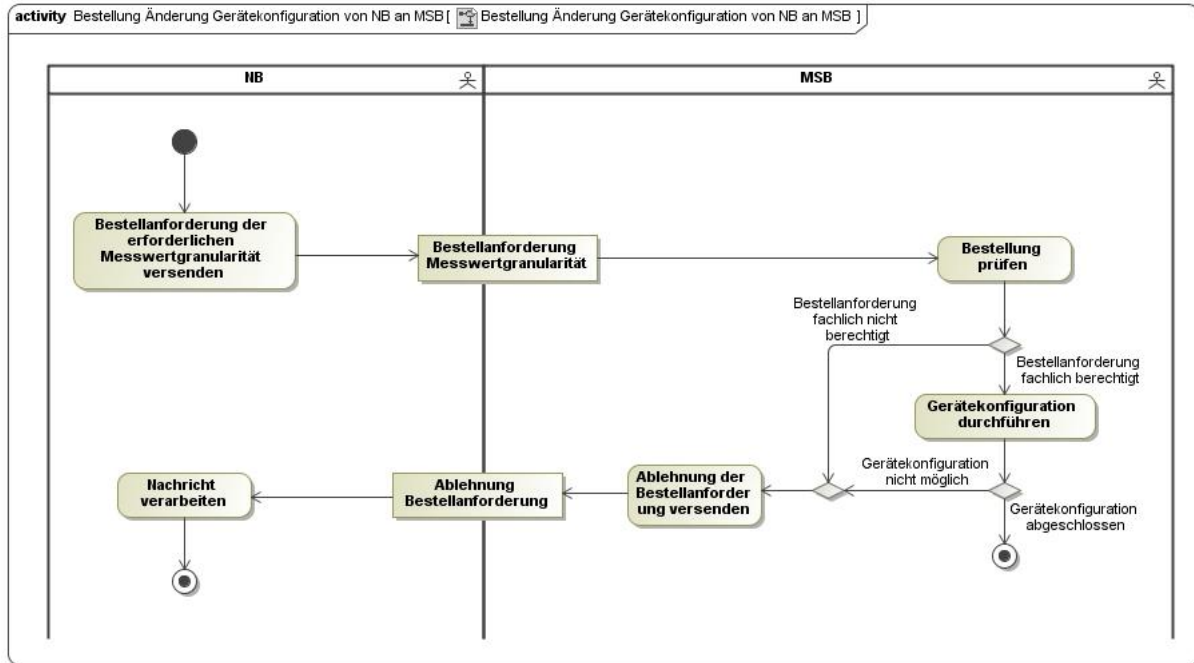
Use-Case-Name	Bestellung Änderung Gerätekonfiguration von NB an MSB
Prozessziel	Die von dem NB gewünschte Änderung der Gerätekonfiguration wurde durchgeführt.
Use-Case-Beschreibung	Der NB bestellt beim MSB die Änderung der Gerätekonfiguration für eine Messlokation. Der MSB prüft die Bestellung. Bei positivem Prüfergebnis erfolgt die Gerätekonfiguration gemäß der Bestellanforderung. Bei negativem Prüfergebnis oder sofern die Änderung der Gerätekonfiguration aufgrund technischer Gründe nicht möglich ist, lehnt der MSB die Bestellanforderung zur Änderung der Gerätekonfiguration gegenüber dem NB ab.
Rollen	<ul style="list-style-type: none"> • MSB • NB
Vorbedingung	<ul style="list-style-type: none"> • Messlokation ist mit iMS ausgestattet
Nachbedingung im Erfolgsfall	<ul style="list-style-type: none"> • Folgeprozess: Stammdatenänderung MSB (verantwortlich) ausgehend (beschrieben in Kapitel 4.1)
Nachbedingung im Fehlerfall	<ul style="list-style-type: none"> • Der MSB lehnt die Bestellung zur Änderung der Gerätekonfiguration ab.
Fehler	<ul style="list-style-type: none"> • Es liegen nicht alle Parameter oder falsche Parameter für die TAF-Konfiguration vor. • Kein stabiler Verbindungsaufbau zur Konfiguration des TAF
Weitere Anforderungen	Keine

3.1.2. Sequenzdiagramm Bestellung Änderung Gerätekonfiguration von NB an MSB



Nr.	Aktion	Frist	Hinweis/Bemerkung
1	Bestellanforderung Änderung Gerätekonfiguration	Unverzüglich nach Bestätigung der Bestellung zur Änderung des Bilanzierungsverfahrens oder nach Erkenntnis, dass eine Änderung des Bilanzierungsverfahrens erforderlich ist	
2	Ablehnung der Bestellanforderung	Unverzüglich, jedoch spätestens bis zum Ablauf des 6. WT nach Eingang der Meldung	

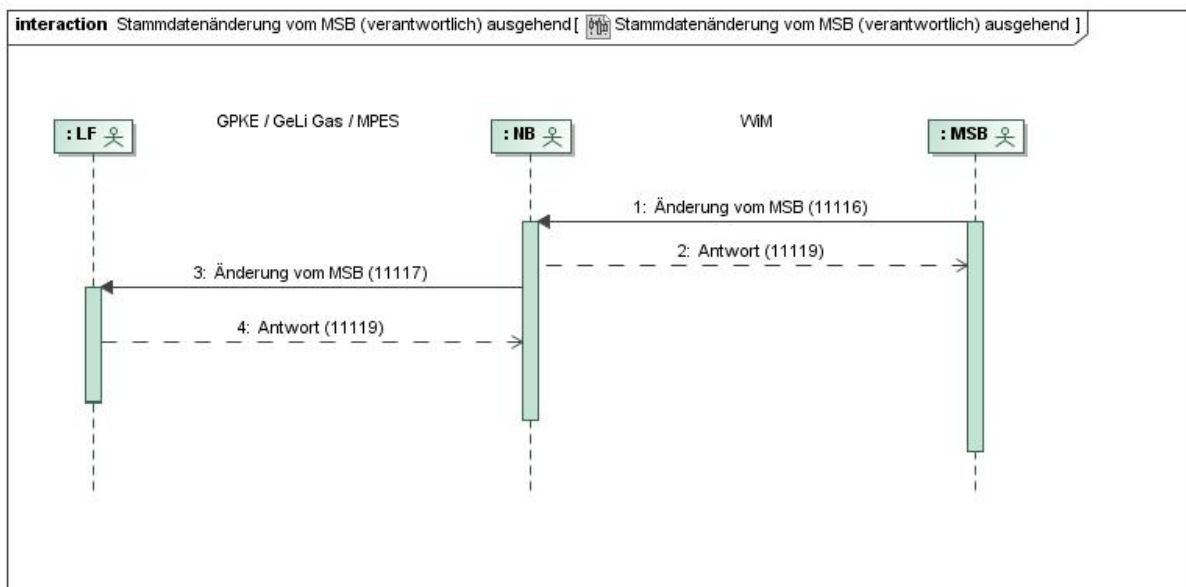
3.1.3. Aktivitätendiagramm Bestellung Änderung Gerätekonfiguration von NB an MSB



4. Stammdatenänderung

Zur Förderung des Gesamtverständnisses dieser Prozessbeschreibung werden nachfolgend die oben aufgegriffenen Stammdatenänderungsprozesse in Form eines Sequenzdiagramms dargestellt. Es handelt sich dabei ausschließlich um eine Darstellung der bereits heute am Markt etablierten Stammdatenänderungsprozesse. In den Klammerausdrücken wird zum jeweiligen Kommunikationsschritt der Prüfidentifikator angegeben, der in der UTIMD-Ausprägung enthalten ist und die zwischen den genannten Rollen auszutauschenden Stammdatenänderungsinformationen beschreibt.

4.1. Use-Case Stammdatenänderung MSB (verantwortlich) ausgehend



4.2. Use-Case Stammdatenänderung NB (verantwortlich) ausgehend

