

Berlin, 27. April 2022

**BDEW Bundesverband
der Energie- und
Wasserwirtschaft e.V.**

Reinhardtstraße 32
10117 Berlin

www.bdeu.de

Anwendungshilfe

Ergänzung der Marktregeln für die Durchführung der Bi- lanzkreisabrechnung Strom (MaBiS)

Zuordnung und Beendigung der Zuordnung einer Netz-
gangzeitreihe zu einer Netzzeitreihe

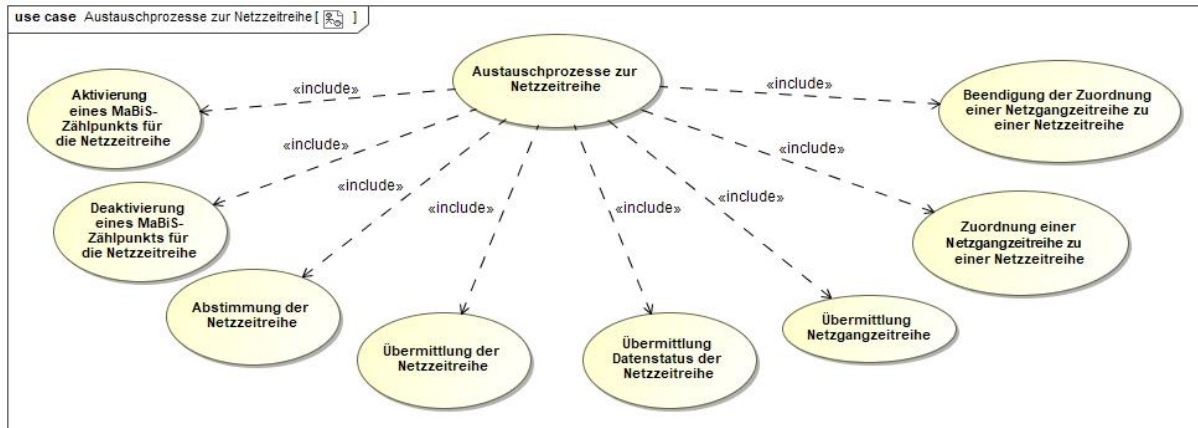
Version: 1.0

Inhalt

1	Austauschprozesse zur Netzgangzeitreihe und Netzzeitreihe	3
1.1	Übersicht: Austauschprozesse zur Netzzeitreihe	3
1.2	Use-Case: Aktivierung eines MaBiS-Zählpunktes für die Netzzeitreihe.....	3
1.3	Use-Case: Deaktivierung eines MaBiS-Zählpunktes für die Netzzeitreihe.....	3
1.4	Use-Case: Abstimmung der Netzzeitreihe	3
1.5	Use-Case: Übermittlung der Netzzeitreihe	3
1.6	Use-Case: Übermittlung Datenstatus der Netzzeitreihe	3
1.7	Use-Case: Übermittlung Netzgangzeitreihe	3
1.8	Use-Case: Zuordnung einer Netzgangzeitreihe zu einer Netzzeitreihe	4
1.8.1	UC: Zuordnung einer Netzgangzeitreihe zu einer Netzzeitreihe	4
1.8.2	SD: Zuordnung einer Netzgangzeitreihe zu einer Netzzeitreihe.....	5
1.8.3	AD: Zuordnung einer Netzgangzeitreihe zu einer Netzzeitreihe beim NB.....	7
1.8.4	AD: Zuordnung einer Netzgangzeitreihe zu einer Netzzeitreihe beim ÜNB.....	8
1.9	Use-Case: Beendigung der Zuordnung einer Netzgangzeitreihe zu einer Netzzeitreihe	8
1.9.1	UC: Beendigung der Zuordnung einer Netzgangzeitreihe zu einer Netzzeitreihe .	8
1.9.2	SD: Beendigung der Zuordnung einer Netzgangzeitreihe zu einer Netzzeitreihe	10
1.9.3	AD: Beendigung der Zuordnung einer Netzgangzeitreihe zu einer Netzzeitreihe beim NB	12
1.9.4	AD: Beendigung der Zuordnung einer Netzgangzeitreihe zu einer Netzzeitreihe beim ÜNB	13
2	Abkürzungen und Definitionen	14

1 Austauschprozesse zur Netzgangzeitreihe und Netzzeitreihe

1.1 Übersicht: Austauschprozesse zur Netzzeitreihe



1.2 Use-Case: Aktivierung eines MaBiS-Zählpunktes für die Netzzeitreihe

1.3 Use-Case: Deaktivierung eines MaBiS-Zählpunktes für die Netzzeitreihe

1.4 Use-Case: Abstimmung der Netzzeitreihe

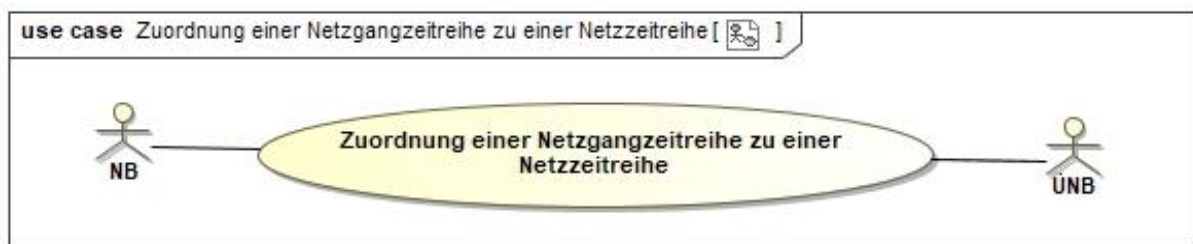
1.5 Use-Case: Übermittlung der Netzzeitreihe

1.6 Use-Case: Übermittlung Datenstatus der Netzzeitreihe

1.7 Use-Case: Übermittlung Netzgangzeitreihe

Die oben aufgeführten Use-Cases (1.2 – 1.7) befinden sich in der aktuell gültigen MaBiS in dem Kapitel zu den Austauschprozessen zur Netzgangzeitreihe und Netzzeitreihe.

1.8 Use-Case: Zuordnung einer Netzgangzeitreihe zu einer Netzzeitreihe

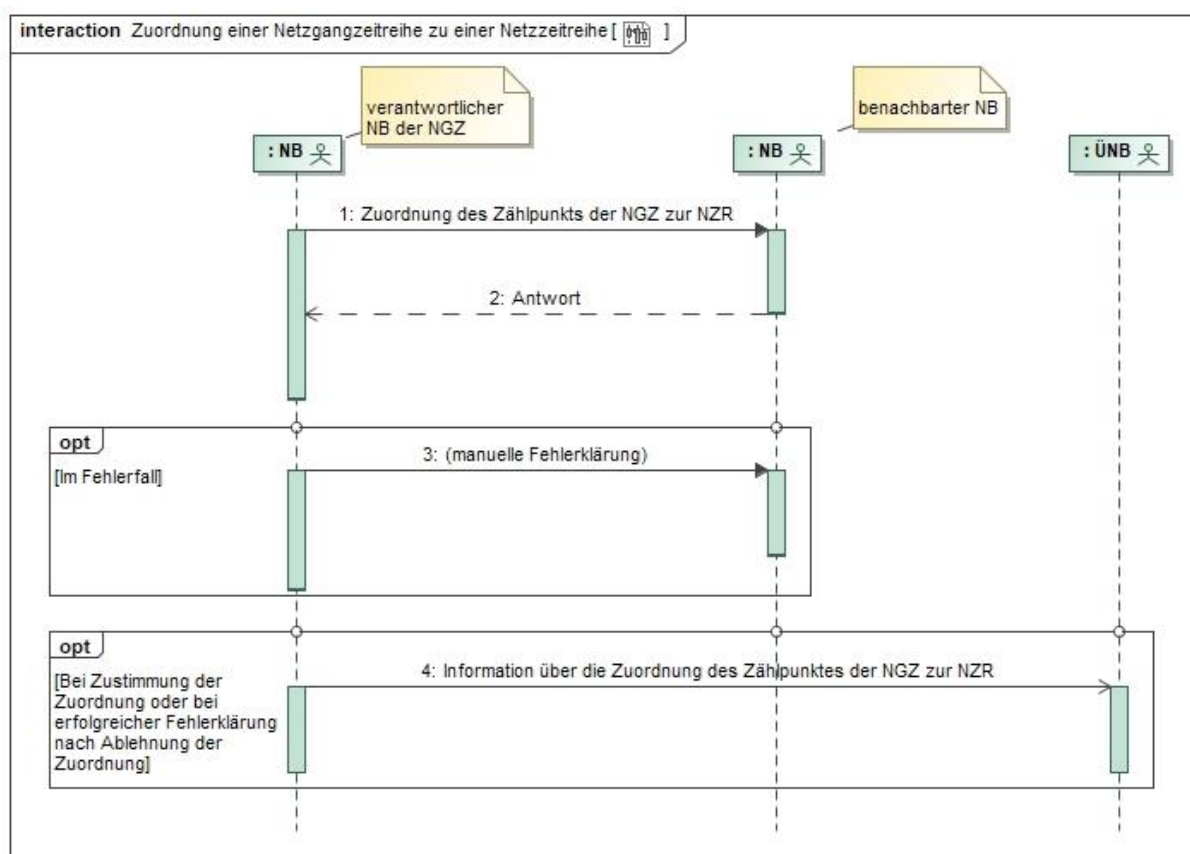


1.8.1 UC: Zuordnung einer Netzgangzeitreihe zu einer Netzzeitreihe

Use-Case-Name	Zuordnung einer Netzgangzeitreihe zu einer Netzzeitreihe
Prozessziel	Der verantwortliche NB der NGZ hat die Zuordnung des Zählpunktes der NGZ zur NZR dem benachbarten NB mitgeteilt sowie den regelzonenverantwortlichen ÜNB über diese Zuordnung informiert.
Use-Case-Beschreibung	Dem benachbarten NB teilt der verantwortliche NB der NGZ die Zuordnung des Zählpunktes der NGZ zur NZR mit. Bei Zustimmung der Zuordnung des Zählpunktes der NGZ zur NZR durch den benachbarten NB oder nach erfolgreicher manueller Fehlerklärung nach Ablehnung der Zuordnung mit dem benachbarten NB informiert der verantwortliche NB der NGZ den regelzonenverantwortlichen ÜNB über die Zuordnung des Zählpunktes der NGZ zur NZR.
Rollen	<ul style="list-style-type: none"> • NB • ÜNB
Vorbedingungen	Der verantwortliche NB der NGZ hat die Zählpunktbezeichnung für den Zählpunkt gebildet, an dem die NGZ gemessen wird. Bezogen auf die beiden aneinandergrenzenden BG haben sich die zwei benachbarten NB im Vorfeld verständigt, welcher der beiden NB für die Übermittlung der NGZ die Aufgaben des „verantwortlichen NB der NGZ“ übernimmt. Die zwei BG sind für den betroffenen Zeitraum eingerichtet und bekannt.
Nachbedingung im Erfolgsfall	Der benachbarte NB und der ÜNB kennen die Zuordnung des Zählpunktes der NGZ zur NZR.

Nachbedingung im Fehlerfall	--
Fehlerfälle	--
Weitere Anforderungen	--

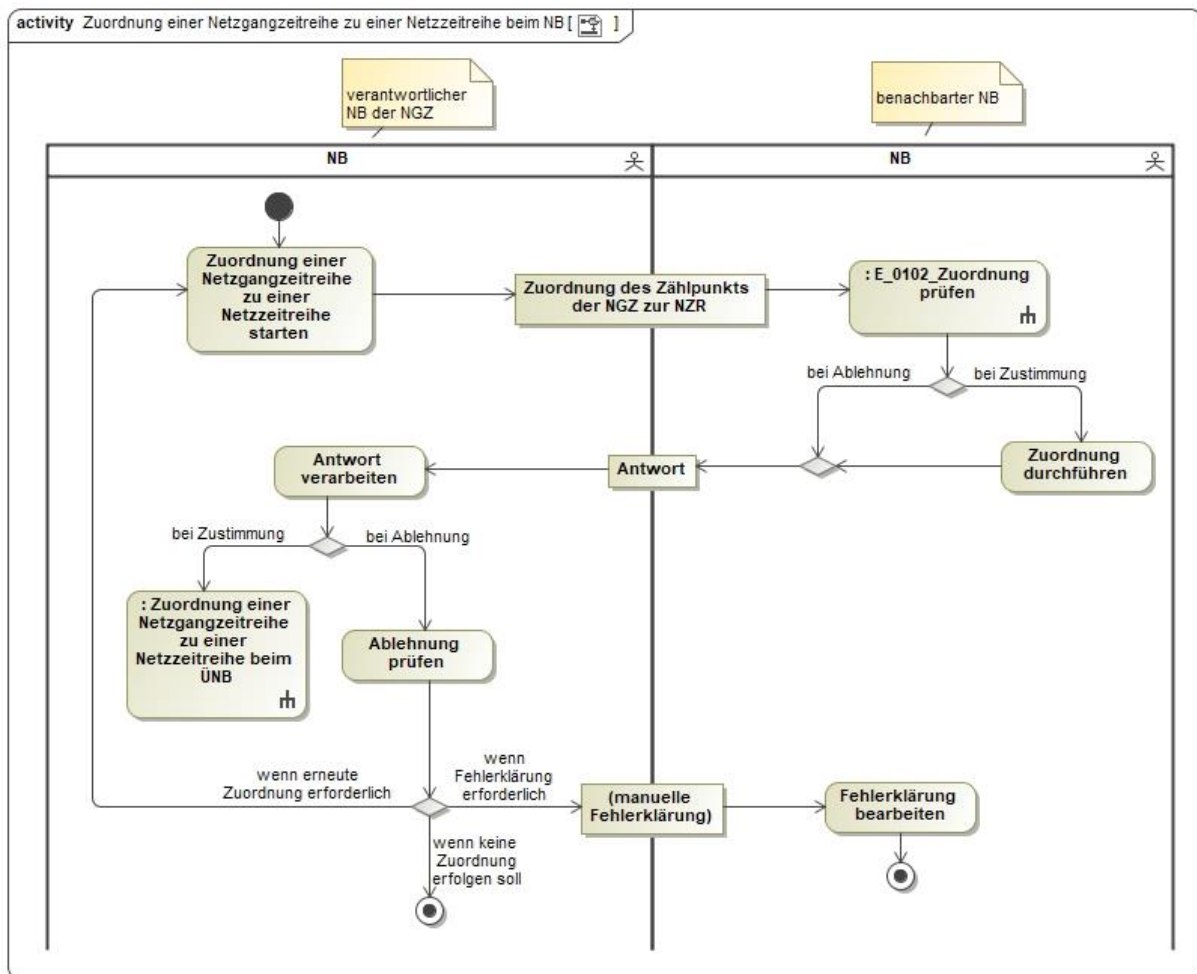
1.8.2 SD: Zuordnung einer Netzgangzeitreihe zu einer Netzzeitreihe



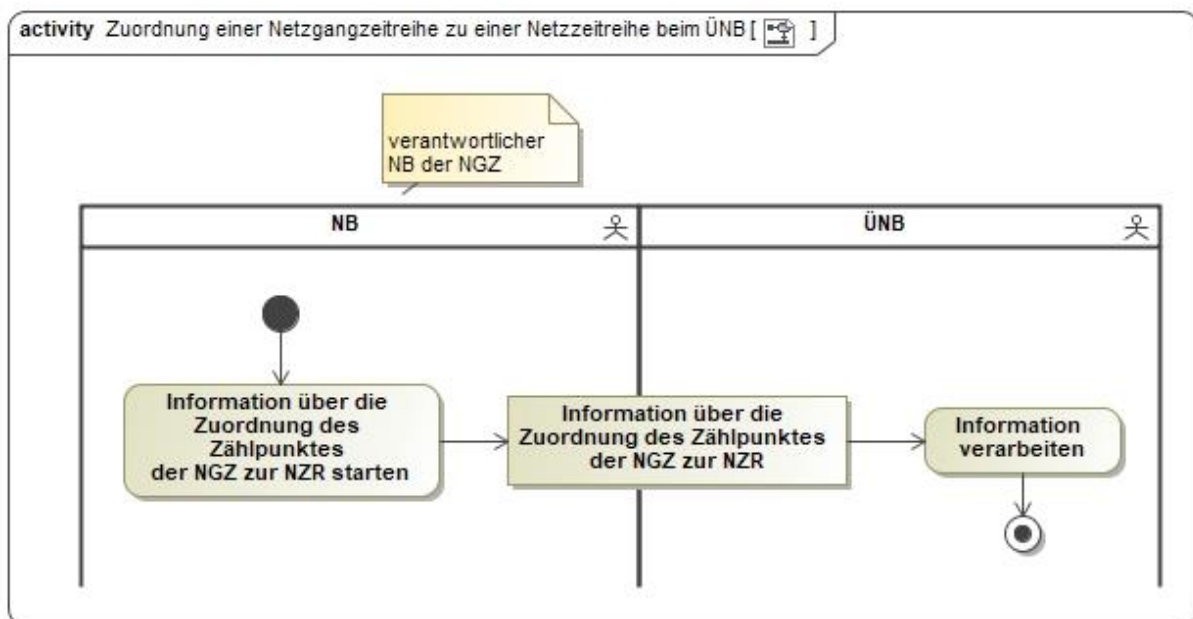
Nr.	Aktion	Frist	Hinweis/Bemerkung
1	Zuordnung des Zählpunktes der NGZ zur NZR	Unverzüglich, spätestens jedoch 5 WT vor dem ersten Datenversand der NGZ.	--
2	Antwort	Unverzüglich, spätestens jedoch 1 WT nach Erhalt der Zuordnung	Der verantwortliche NB der NGZ erwartet bei einer Ablehnung einen ersten

		des Zählpunktes der NGZ zur NZR.	Hinweis zur Fehlerklärung vom benachbarten NB.
3	manuelle Fehlerklärung	--	Manuelle Fehlerklärung erfolgt nur bei Ablehnung der Zuordnung. Eine erfolgreiche manuelle Fehlerklärung entsteht nur, wenn die Zuordnung für beide NB korrekt ist.
4	Information über die Zuordnung des Zählpunktes der NGZ zur NZR	Unverzüglich nach Zustimmung aus Schritt 2 (Antwort) oder unverzüglich nach erfolgreicher manueller Fehlerklärung (Schritt 3), spätestens jedoch 1 WT vor dem Datenversand der NGZ.	--

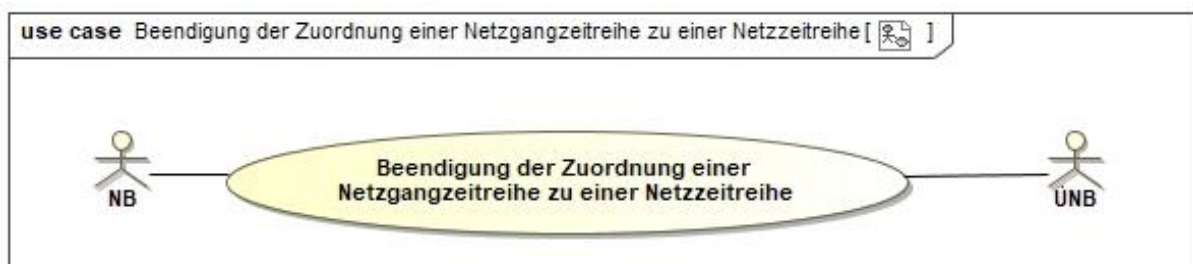
1.8.3 AD: Zuordnung einer Netzgangzeitreihe zu einer Netzzeitreihe beim NB



1.8.4 AD: Zuordnung einer Netzgangzeitreihe zu einer Netzzeitreihe beim ÜNB



1.9 Use-Case: Beendigung der Zuordnung einer Netzgangzeitreihe zu einer Netzzeitreihe

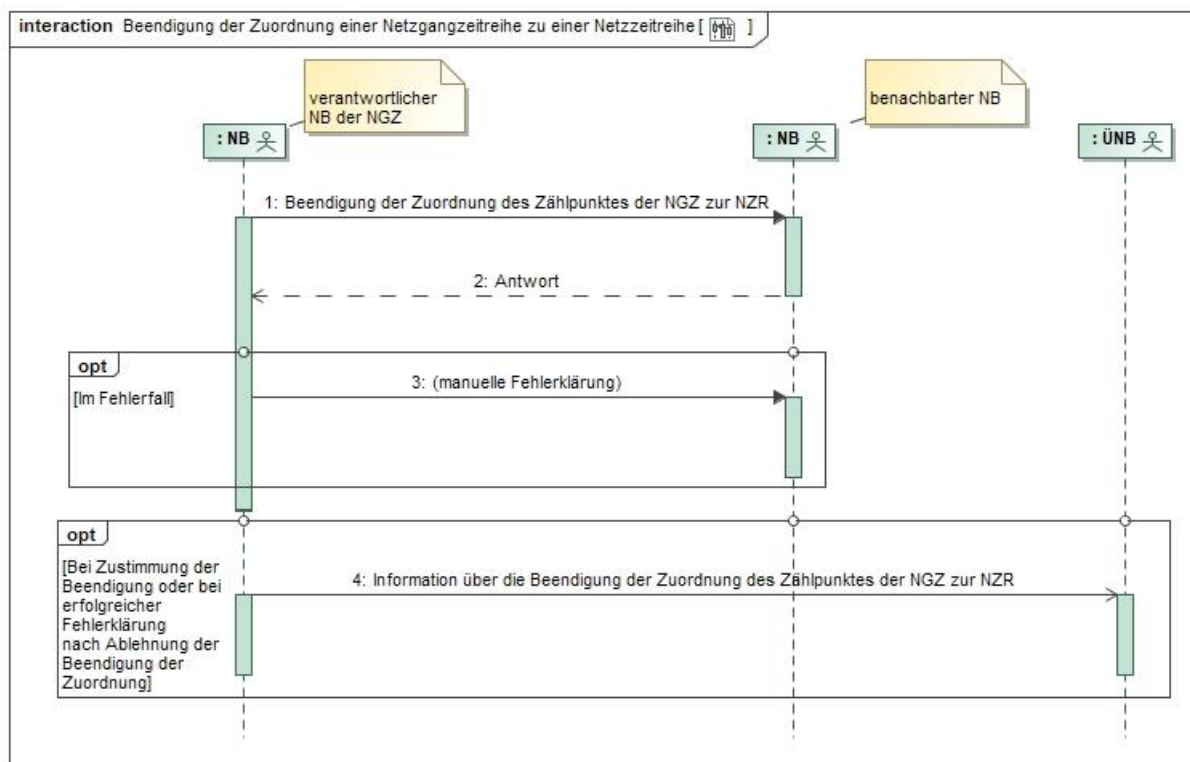


1.9.1 UC: Beendigung der Zuordnung einer Netzgangzeitreihe zu einer Netzzeitreihe

Use-Case-Name	Beendigung der Zuordnung einer Netzgangzeitreihe zu einer Netzzeitreihe
Prozessziel	Der verantwortliche NB der NGZ hat die Beendigung der Zuordnung des Zählpunktes der NGZ zur NZR dem benachbarten NB mitgeteilt sowie den regelzonenverantwortlichen ÜNB über diese Beendigung der Zuordnung informiert.
Use-Case-Beschreibung	Dem benachbarten NB teilt der verantwortliche NB der NGZ die Beendigung der Zuordnung des Zählpunktes der NGZ zur NZR mit.

	Bei Zustimmung der Beendigung der Zuordnung des Zählpunktes der NGZ zur NZR durch den benachbarten NB oder nach erfolgreicher manueller Fehlerklärung nach Ablehnung der Beendigung der Zuordnung mit dem benachbarten NB informiert der verantwortliche NB der NGZ den regelzonenverantwortlichen ÜNB über die Beendigung der Zuordnung des Zählpunktes der NGZ zur NZR.
Rollen	<ul style="list-style-type: none"> • NB • ÜNB
Vorbedingungen	<ul style="list-style-type: none"> • Die NGZ ist für die NZR nicht mehr relevant. • Beim benachbarten NB und ÜNB liegt eine zugeordnete NGZ zur NZR vor.
Nachbedingung im Erfolgsfall	--
Nachbedingung im Fehlerfall	--
Fehlerfälle	--
Weitere Anforderungen	--

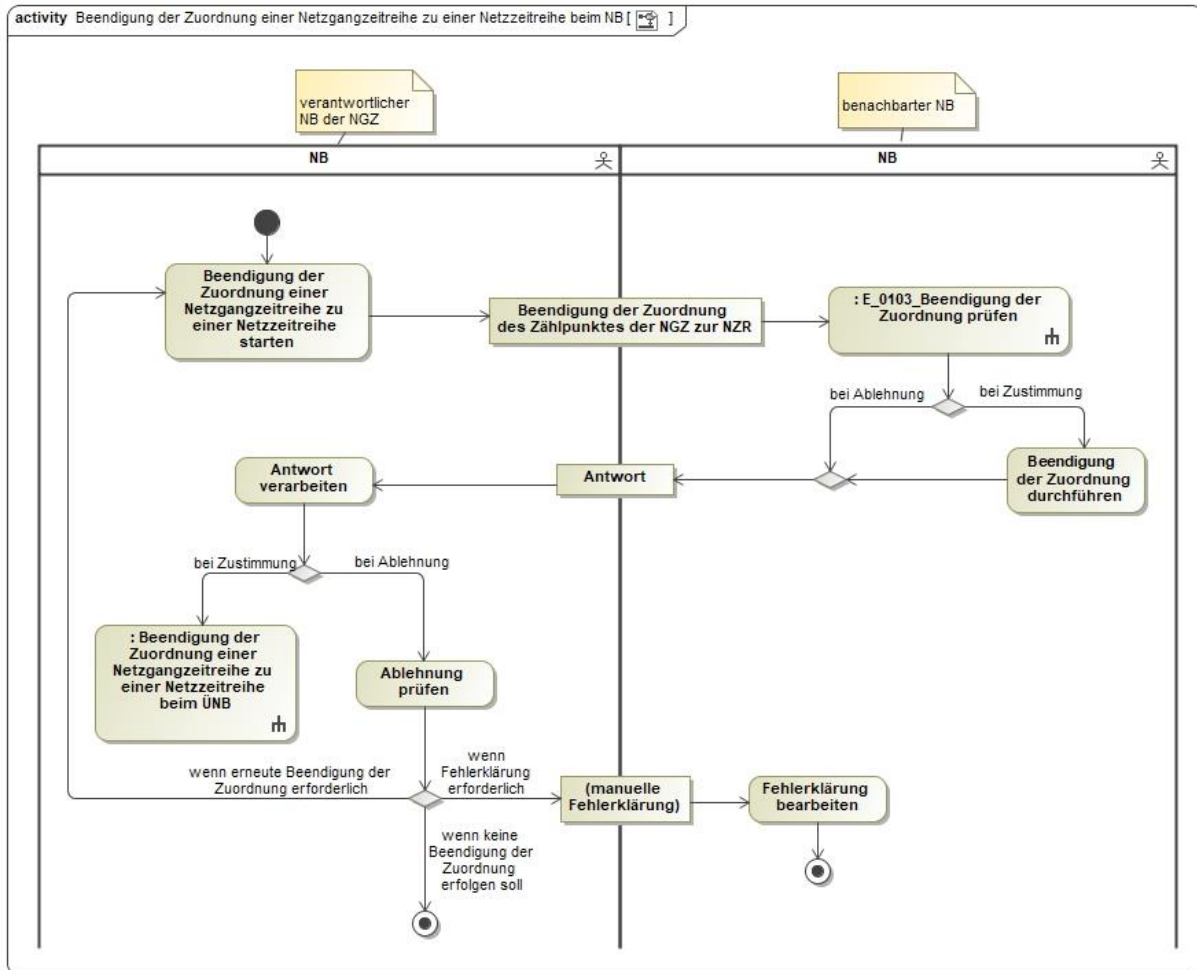
1.9.2 SD: Beendigung der Zuordnung einer Netzgangzeitreihe zu einer Netzzeitreihe



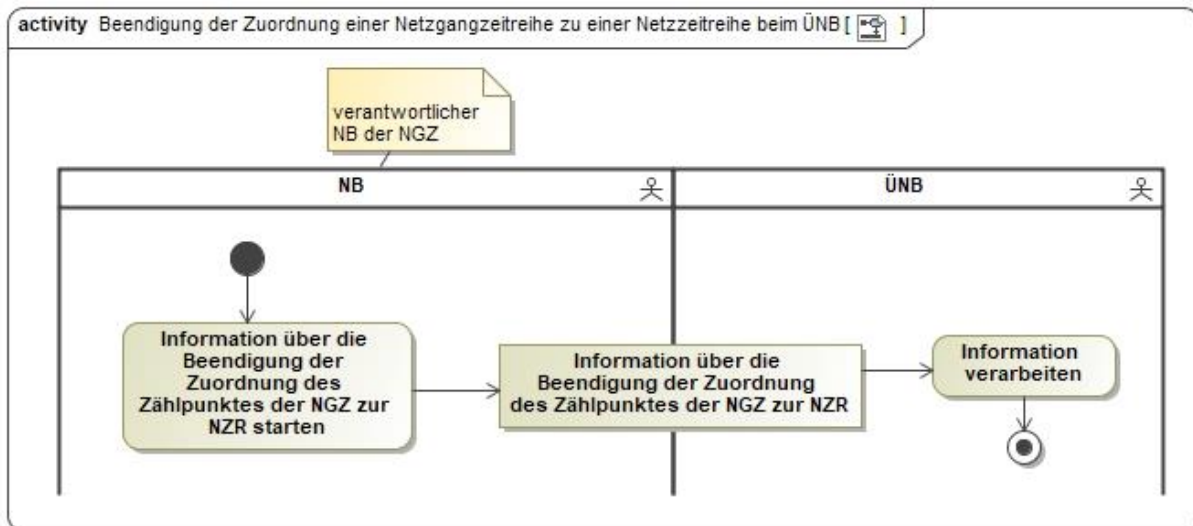
Nr.	Aktion	Frist	Hinweis/Bemerkung
1	Beendigung der Zuordnung des Zählpunktes der NGZ zur NZR	Unverzüglich nach Kenntnisnahme einer nicht mehr bestehenden NGZ, spätestens jedoch 5 WT vor dem andernfalls erforderlichen Versand der NGZ.	--
2	Antwort	Unverzüglich, spätestens jedoch 1 WT nach Erhalt der Beendigung der Zuordnung des Zählpunktes der NGZ zur NZR.	Der verantwortliche NB der NGZ erwartet bei einer Ablehnung einen ersten Hinweis zur Fehlerklärung vom benachbarten NB.

3	manuelle Fehlerklärung	--	<p>Manuelle Fehlerklärung erfolgt nur bei Ablehnung der Beendigung der Zuordnung.</p> <p>Eine erfolgreiche manuelle Fehlerklärung entsteht nur, wenn die Beendigung der Zuordnung für beide NB korrekt ist.</p>
4	Information über die Beendigung der Zuordnung des Zählpunktes der NGZ zur NZR	Unverzüglich nach Zustimmung aus Schritt 2 (Antwort) oder unverzüglich nach erfolgreicher manueller Fehlerklärung (Schritt 3), spätestens jedoch 1 WT vor dem andernfalls erforderlichen Versand der NGZ.	--

1.9.3 AD: Beendigung der Zuordnung einer Netzgangzeitreihe zu einer Netzzeitreihe beim NB



1.9.4 AD: Beendigung der Zuordnung einer Netzgangzeitreihe zu einer Netzzeitreihe beim ÜNB



2 Abkürzungen und Definitionen

Abkürzung	Definition
AD	Aktivitätsdiagramm
BDEW	BDEW Bundesverband der Energie- und Wasserwirtschaft e.V.
BG	Bilanzierungsgebiet
MaBiS	Marktregeln für die Durchführung der Bilanzkreisabrechnung Strom
NB	Netzbetreiber
NGZ	Eine Netzgangzeitreihe ist eine gemessene Netzübergabe zur Abgrenzung zum benachbarten Bilanzierungsgebiet.
NZR	Eine Netzzeitreihe ist eine Summenzeitreihe der gemessenen Netzgangzeitreihen zwischen zwei Bilanzierungsgebieten für beide Energierichtungen, den Import und den Export.
SD	Sequenzdiagramm
UC	Use-Case
ÜNB	Übertragungsnetzbetreiber
WT	Werktag; darunter sind alle Tage zu verstehen, die kein Samstag, Sonntag oder gesetzlicher Feiertag sind. Wenn in einem Bundesland ein Tag als Feiertag ausgewiesen wird, gilt dieser Tag bundesweit als Feiertag. Der 24.12. und der 31.12. eines jeden Jahres gelten als Feiertage.
Zählpunktbezeichnung	Eine eindeutige, nicht temporäre, alphanumerische Bezeichnung, die den Zählpunkt identifiziert. Die Bildung der Zählpunktbezeichnung erfolgt nach der „FNN Anwendungsregel Messwesen Strom (Metering Code) E VDE-AR-N 4400“ in der jeweils geltenden Fassung.