



**bdeu**

Energie. Wasser. Leben.



# Energiewirtschaftliche Entwicklungen – Quartalsbericht –

Ausgabe: III/2024  
31.01.2025

## Inhalt

<b>1.</b>	<b>Primärenergieverbrauch .....</b>	<b>3</b>
<b>2.</b>	<b>Bruttoinlandsprodukt und Produktionsindizes.....</b>	<b>4</b>
<b>3.</b>	<b>Temperatur und Gradtagzahl .....</b>	<b>5</b>
<b>4.</b>	<b>Erdgasaufkommen und -verbrauch.....</b>	<b>6</b>
<b>5.</b>	<b>Fernwärmeerzeugung und -verbrauch .....</b>	<b>7</b>
5.1.	Fernwärmeerzeugung und -verbrauch .....	7
5.2.	Nettowärmeerzeugung gesamt .....	8
<b>6.</b>	<b>Stromerzeugung und -verbrauch .....</b>	<b>9</b>
6.1.	Stromerzeugung und -verbrauch .....	9
6.2.	Bruttostromerzeugung gesamt.....	10
6.3.	Bruttostromerzeugung aus Erneuerbaren und konventionellen Energieträgern .....	11
6.4.	Erzeugung aus Windkraftanlagen und Windstärke .....	12
6.5.	Erzeugung aus Photovoltaikanlagen und Sonnenscheindauer .....	14
6.6.	Erzeugung aus Wasserkraftanlagen und Niederschlagsmenge .....	15
6.7.	Entwicklung des EEG-Kontos .....	16
6.8.	Stromtausch mit dem Ausland .....	17
<b>7.</b>	<b>Raumwärmemarkt.....</b>	<b>18</b>
7.1.	Wohnungsbau.....	18
7.2.	Beheizungsstruktur Neubau .....	19
<b>8.</b>	<b>Preisentwicklungen .....</b>	<b>20</b>
8.1.	Entwicklung der Energiepreise für Haushalte.....	20
8.2.	Entwicklung der Energiepreise für die Industrie .....	21
8.3.	Preisentwicklung am Strom-Großhandelsmarkt .....	22
8.4.	Durchschnittliche Stromrechnung eines Haushalts.....	23
8.5.	Strompreisentwicklung für die Industrie .....	24
8.6.	Preisentwicklung am Gas-Großhandelsmarkt .....	25
8.7.	Durchschnittliche Erdgasrechnung eines Haushalts.....	26
8.8.	Gaspreisentwicklung für Haushalte und Industrie .....	28
8.9.	Preisentwicklung für CO <sub>2</sub> -Emissionszertifikate und CO <sub>2</sub> -Emissionen .....	29
<b>9.</b>	<b>Klimaschutz .....</b>	<b>30</b>
9.1.	CO <sub>2</sub> -Emissionen der Energiewirtschaft .....	30
9.2.	Klimaschutzgesetz.....	30
	<b>Ihre Ansprechpartner .....</b>	<b>31</b>

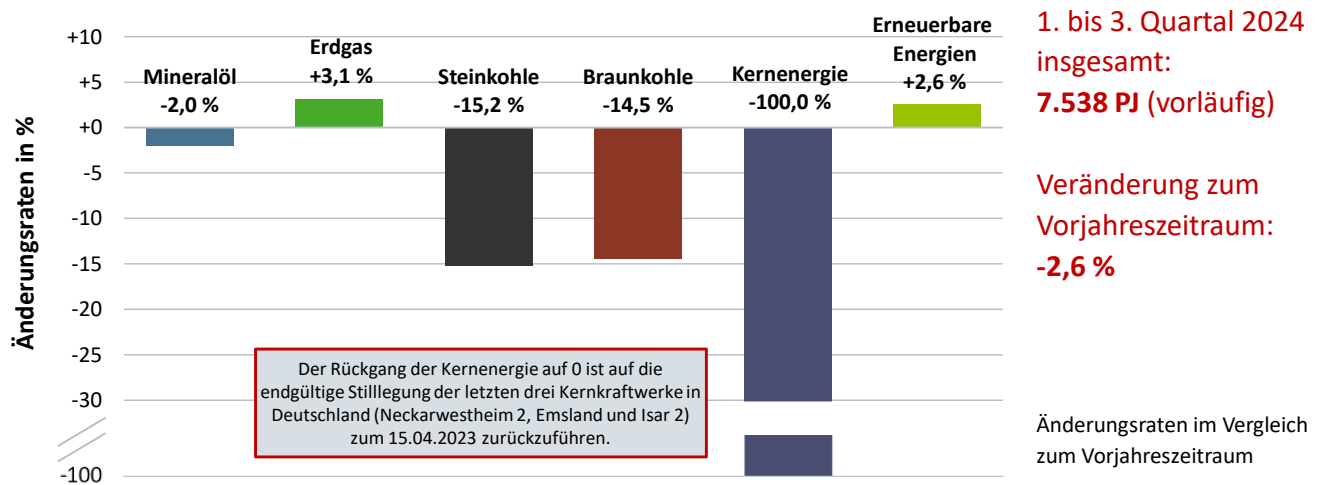
## 1. Primärenergieverbrauch

	1. bis. 3. Quartal 2023	1. bis. 3. Quartal 2024	Anteil	Veränderung
	in PJ		in %	
Mineralöl	2.860	2.802	37,2	-2,0
Erdgas	1.821	1.877	24,9	+3,1
Steinkohle	642	544	7,2	-15,2
Braunkohle	663	567	7,5	-14,5
Kernenergie	79	-	0,0	-100,0
Erneuerbare Energien	1.482	1.520	20,2	+2,6
Stromausgleichssaldo	35	71	0,9	.
Sonstige	160	158	2,1	-1,7
<b>Insgesamt</b>	<b>7.741</b>	<b>7.538</b>	<b>100,0</b>	<b>-2,6</b>

Quelle: AG Energiebilanzen (Stand 10/2024, vorläufig)

Rundungsdifferenzen möglich

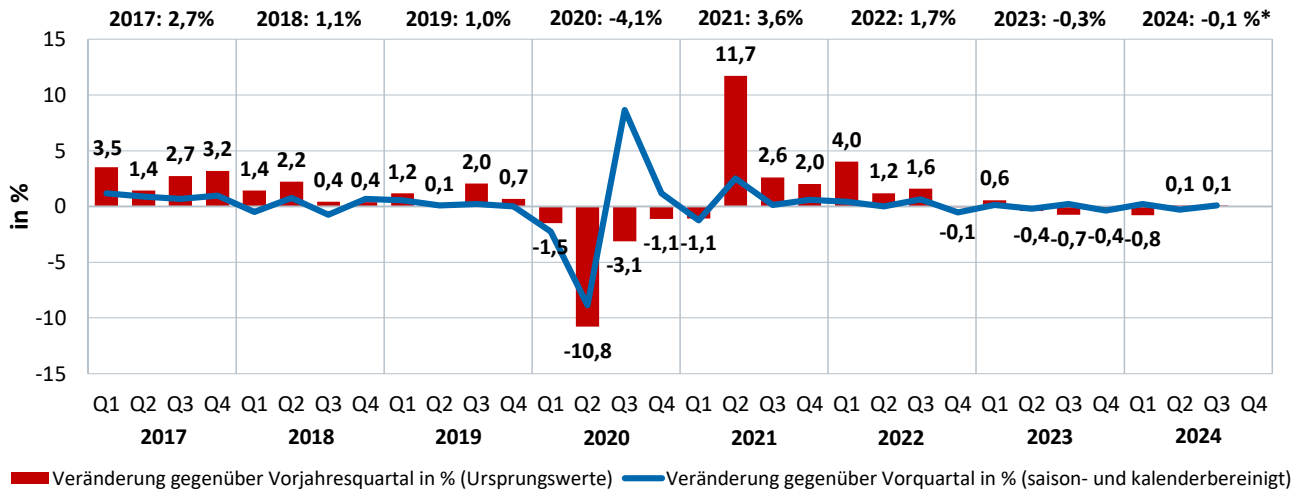
## Primärenergieverbrauch in Deutschland



Quelle: AG Energiebilanzen; Stand 10/2024

## 2. Bruttoinlandsprodukt und Produktionsindizes

### Bruttoinlandsprodukt (preisbereinigt, verkettet, 2020=100)



Quelle: Destatis, Stand: 22.11.2024

\* Gemeinschaftsdiagnose Herbst 2024 der führenden Wirtschaftsforschungsinstitute vom 26.09.2024 und Jahresrückblick 2024/25 des Sachverständigenrats vom November 2024

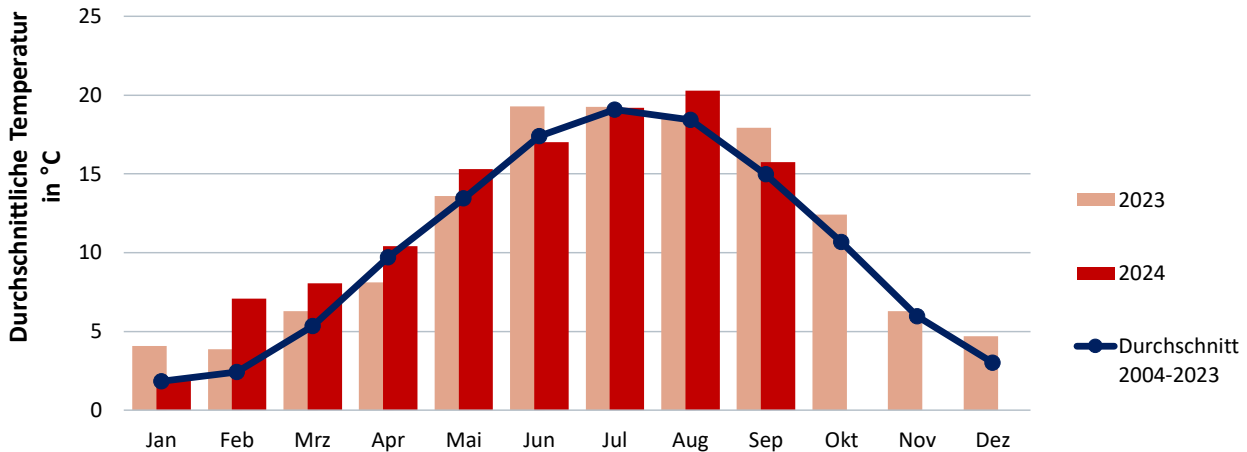
Indizes der Produktion ausgewählter Branchen (2021 = 100)	2023				2024				in %*
	1. Q	2. Q	3. Q	4. Q	1. Q	2. Q	3. Q	4. Q	
<b>Verarbeitendes Gewerbe insgesamt</b>	<b>102,5</b>	<b>99,1</b>	<b>96,1</b>	<b>96,7</b>	<b>94,8</b>	<b>95,1</b>	<b>92,7</b>		<b>-7,5%</b>
Herst. v. Papier, Pappe und Waren daraus	87,7	80,7	81,6	79,7	85,8	83,6	82,3		-2,2%
Herst. v. Holz- u. Zellstoff, Papier, Karton u. P.	80,2	75,9	77,0	77,6	84,8	83,5	79,4		+5,8%
Herst. v. chemischen Erzeugnissen	85,4	77,9	77,1	74,2	86,2	84,0	80,0		+0,9%
Herst. v. chemischen Grundstoffen	80,1	73,3	72,6	70,8	84,5	82,2	77,8		+5,5%
Herst. v. Gummi- und Kunststoffwaren	98,2	92,2	90,2	84,0	90,9	90,3	86,9		-7,4%
Glasgew., H.v. Keramik, Verarb. v. Steinen u. Erden	83,1	88,4	85,4	76,5	71,9	84,4	84,5		-13,5%
Metallerzeugung und -bearbeitung	98,8	94,9	89,4	83,3	94,9	92,7	87,3		-3,9%
Erzeugung v. Roheisen, Stahl u. Ferroleger.	91,8	92,2	86,3	81,2	96,7	94,4	88,5		+5,3%
Herst. v. Metallerzeugnissen	97,5	95,3	93,7	90,5	88,9	89,7	87,4		-8,9%
Maschinenbau	98,3	98,9	97,7	102,6	89,6	90,6	89,6		-8,8%

\* Veränderung aktuelles Quartal gegenüber Vorjahresquartal  
Quelle: Destatis

### 3. Temperatur und Gradtagzahl

## Temperatur

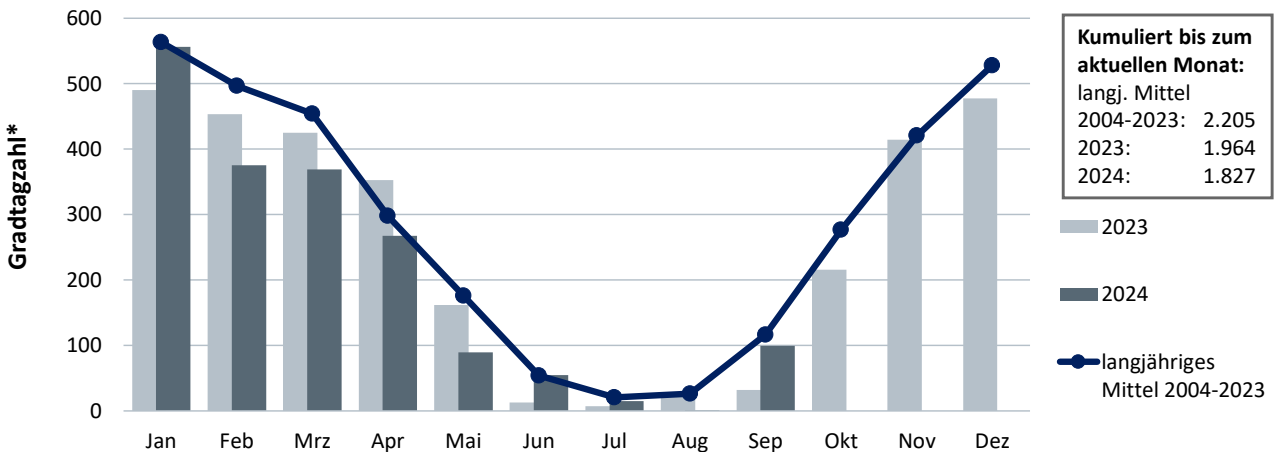
als Verbrauchsindikator gewichtet mit der Einwohnerzahl pro Bundesland zum 31.12.2023 – Auswertung von 41 Wetterstationen des DWD



Quelle: DWD; eigene Berechnung

## Gradtagzahl

als Verbrauchsindikator gewichtet mit der Einwohnerzahl pro Bundesland zum 31.12.2023 – Auswertung von 43 Wetterstationen des DWD



Kumuliert bis zum aktuellen Monat:	
langj. Mittel	2.205
2023:	1.964
2024:	1.827

Quellen: DWD, Destatis; eigene Berechnungen

\* nach VDI-Richtlinie 2067

#### 4. Erdgasaufkommen und -verbrauch

	1. bis 3. Quartal 2023	1. bis 3. Quartal 2024	Veränderung
	in Mrd. kWh (Brennwert)		in %
<b>Gewinnung im Inland<sup>1)</sup></b>	<b>31,0</b>	<b>30,6</b>	<b>-1,3</b>
Importe (einschl. Transite)	721,3	634,4	-54,6
Exporte (einschl. Transite)	168,5	76,5	-12,0
<b>Nettoimport</b>	<b>552,8</b>	<b>557,9</b>	<b>+0,9</b>
<b>Speichersaldo<sup>2)</sup></b>	<b>-23,2</b>	<b>-10,6</b>	<b>.</b>
<b>Erdgasverbrauch</b>	<b>560,6</b>	<b>577,9</b>	<b>+3,1</b>

<sup>1)</sup> netto, ohne Abfackelungen

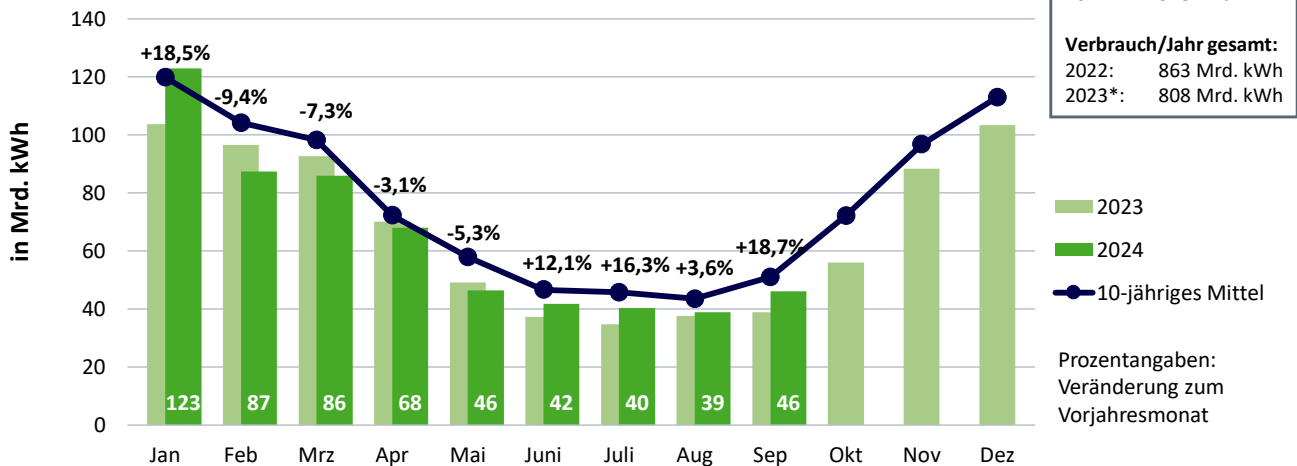
Rundungsdifferenzen möglich

<sup>2)</sup> minus = Einspeicherung; plus = Ausspeicherung

Quellen: Destatis, BVEG, ENTSOG, BDEW (Stand 01/2025, vorläufig)

### Monatlicher Erdgasverbrauch in Deutschland

2024 bisher: 578 Mrd. kWh\* (Veränderung zum Vorjahreszeitraum: +3,1 %)



Quelle: BDEW, Stand 01/2025

\* vorläufig

## 5. Fernwärmeerzeugung und -verbrauch

### 5.1. Fernwärmeerzeugung und -verbrauch

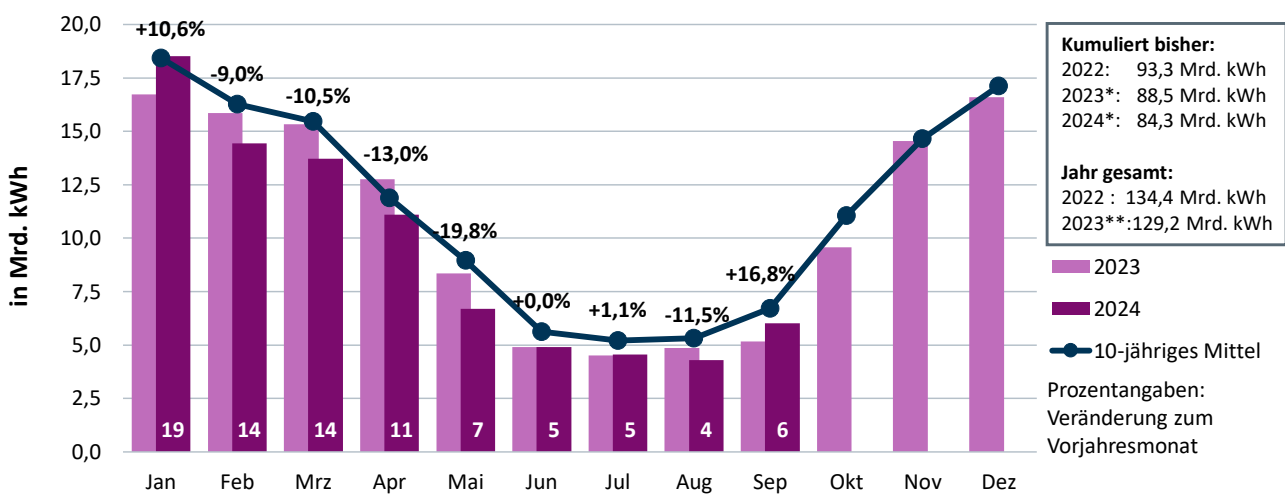
	1. bis. 3. Quartal 2023	1. bis. 3. Quartal 2024	Veränderung
	in Mrd. kWh (einschl. Fernkälte)		in %
<b>Nettowärmeerzeugung und -einspeisungen</b>	<b>89,1</b>	<b>84,3</b>	<b>-5,4</b>
davon:			
Wärme- und Kälteversorger	83,4	79,1	-5,1
in Kraft-Wärme-Kopplung	60,9	56,6	-7,0
ungekoppelt in Heiz- und Heizkraftwerken	22,5	22,5	0,0
Einspeisung sonstiger Marktteilnehmer	5,7	5,1	-10,2
<b>Fernwärme-/ -kälteverwendung durch Letztverbraucher</b>	<b>77,0</b>	<b>74,7</b>	<b>-3,0</b>
davon:			
Industrie (Bergbau und Verarb. Gewerbe)	28,0	28,4	1,5
private Haushalte einschl. Wohnungsges.	33,9	32,4	-4,6
Sonstige	15,1	13,9	-7,7
Wärmebetriebsverbrauch, Netzverluste, Import-/ Exportsaldo und stat. Differenzen	12,1	9,6	.
<b>Fernwärmeverbrauch gesamt</b>	<b>89,1</b>	<b>84,3</b>	<b>-5,4</b>

Quellen: Destatis, BDEW (Stand 01/2025, vorläufig, teilweise geschätzt)

Rundungsdifferenzen möglich

## Monatliches Fernwärmeaufkommen\* in Deutschland

2024 bisher: 84 Mrd. kWh\*\* (Veränderung zum Vorjahreszeitraum: -4,8 %)



Quellen: Destatis, BDEW, Stand 01/2025

\* einschließlich Fernkälte, zur leitungsgebundenen Wärmeversorgung; \*\* vorläufig, teilweise geschätzt

## 5.2. Nettowärmeerzeugung gesamt

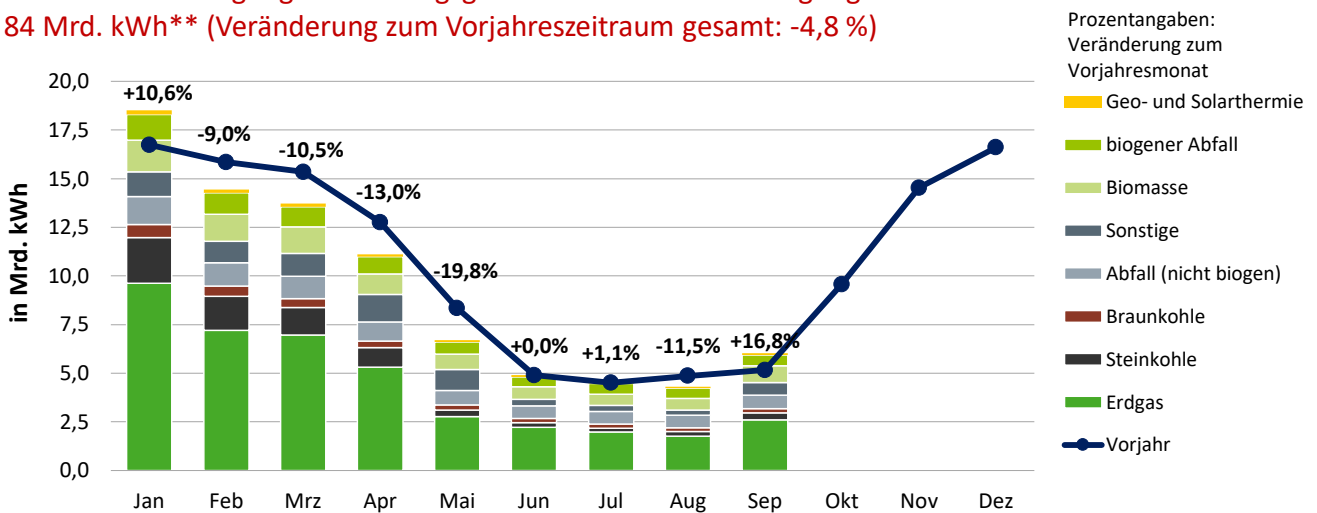
Energieträger	1. bis 3. Quartal	1. bis 3. Quartal	Veränderung
	2023	2024	
	in Mrd. kWh		in %
Erdgas	39,6	40,5	+2,2
Steinkohle	10,4	7,9	-24,0
Braunkohle	4,8	3,1	-35,0
Abfall (nicht biogen)	8,4	8,1	-3,6
Mineralöl	1,5	1,2	-18,7
Abwärme	6,7	6,1	-9,0
Sonstige	0,3	0,3	+6,7
Biomasse	9,1	8,9	-1,6
biogener Siedlungsabfall	7,3	7,1	-2,5
Geo- und Solarthermie	1,2	1,1	-5,4
<b>Nettowärmeerzeugung zur leitungsgebundenen Wärmeversorgung insgesamt</b>	<b>89,1</b>	<b>84,3</b>	<b>-5,4</b>

Quellen: Destatis, BDEW (Stand 01/2025, vorläufig, teilweise geschätzt)

Rundungsdifferenzen möglich

## Monatliche Wärmeerzeugung zur Versorgung über Wärmenetze

Nettowärmeerzeugung\* zur leitungsgebundenen Wärmeversorgung 2024 bisher:  
84 Mrd. kWh\*\* (Veränderung zum Vorjahreszeitraum gesamt: -4,8 %)



Quellen: Destatis, BDEW, Stand 01/2025

\* der Fernwärme-/kälteversorger sowie Einspeisungen von Industrie und Sonstigen; \*\* vorläufig, teilweise geschätzt



## 6. Stromerzeugung und -verbrauch

### 6.1. Stromerzeugung und -verbrauch

	1. bis. 3. Quartal 2023	1. bis. 3. Quartal 2024	Veränderung
	in Mrd. kWh		in %
<b>Bruttoerzeugung</b>	<b>367,8</b>	<b>363,6</b>	<b>-1,2</b>
Eigenverbrauch der Stromerzeugungsanlagen	16,5	14,8	-10,0
<b>Nettoerzeugung</b>	<b>351,4</b>	<b>348,8</b>	<b>-0,7</b>
Stromeinfuhr	53,7	60,2	+12,1
Stromausfuhr	-44,0	-40,5	-7,9
<b>Saldo Einfuhr/Ausfuhr</b>	<b>9,7</b>	<b>19,7</b>	<b>.</b>
<b>Gesamtstromverbrauch<sup>1)</sup></b>	<b>361,1</b>	<b>368,5</b>	<b>+2,0</b>
Speicherzufuhr	-5,7	-6,6	+17,1
Speicherentnahme	4,2	5,0	+18,3
<b>Differenz Speicher</b>	<b>-1,4</b>	<b>-1,6</b>	<b>.</b>
<b>nachrichtlich: Anteil Erneuerbare Energien an der Deckung des Brutto-Inlandsstromverbrauchs</b>	<b>52,1%</b>	<b>56,9%</b>	<b>.</b>

<sup>1)</sup> einschließlich Speicherdifferenz und Netzverlusten

Rundungsdifferenzen möglich

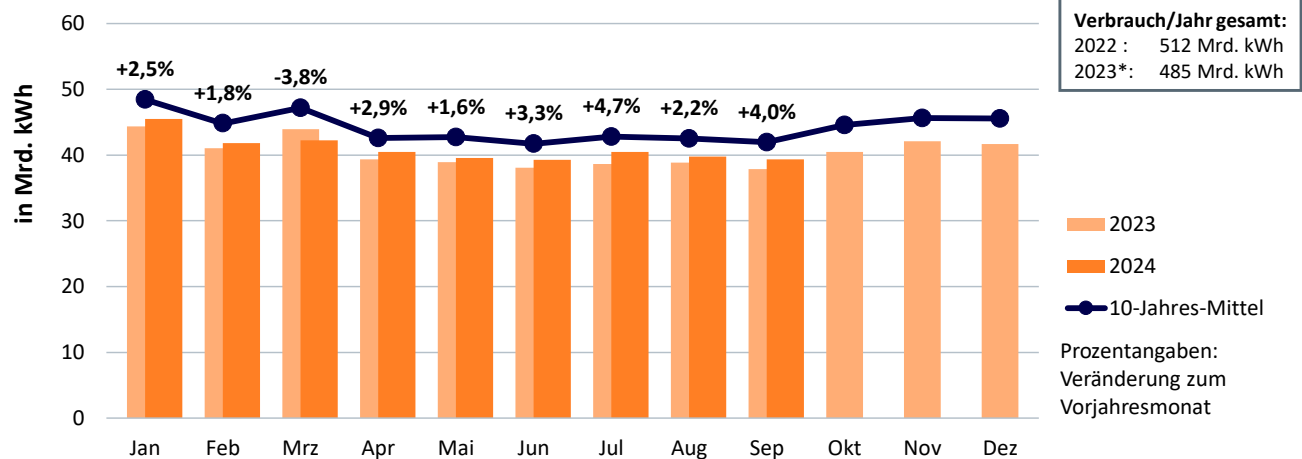
Erzeugung und Selbstverbrauch aus Eigenanlagen sind enthalten.

Quellen: Destatis, Entso-E, ZSW, BDEW (Stand 01/2025, vorläufig)

## Monatlicher Stromverbrauch in Deutschland

Gesamtstromverbrauch 2024 bisher: 368 Mrd. kWh\*

(Veränderung zum Vorjahreszeitraum gesamt: +2,0 %)



Quelle: BDEW, Stand 01/2025

\* vorläufig; kalendermonatlich

## 6.2. Bruttostromerzeugung gesamt

Energieträger	1. bis. 3. Quartal	1. bis. 3. Quartal	Veränderung
	2023	2024	
	in Mrd. kWh		in %
Kernenergie	7,2	-	-100,0
Braunkohle	63,3	55,6	-12,0
Steinkohle	27,7	17,1	-38,3
Erdgas	56,3	55,6	-1,2
Mineralölprodukte	3,7	3,8	+1,6
Wasser	13,9	16,5	+18,6
Wind an Land	76,1	81,1	+6,5
Wind auf See	15,9	19,0	+19,5
Photovoltaik	53,8	64,7	+20,4
Biomasse	32,4	32,7	+0,9
Siedlungsabfälle (50%)	4,3	4,0	-5,8
Geothermie	0,139	0,148	+6,0
Sonstige konventionelle Energieträger	13,1	13,2	+1,1
<b>Bruttostromerzeugung insgesamt</b>	<b>367,8</b>	<b>363,6</b>	<b>-1,2</b>

Erzeugung zum Selbstverbrauch aus Eigenanlagen sind enthalten.

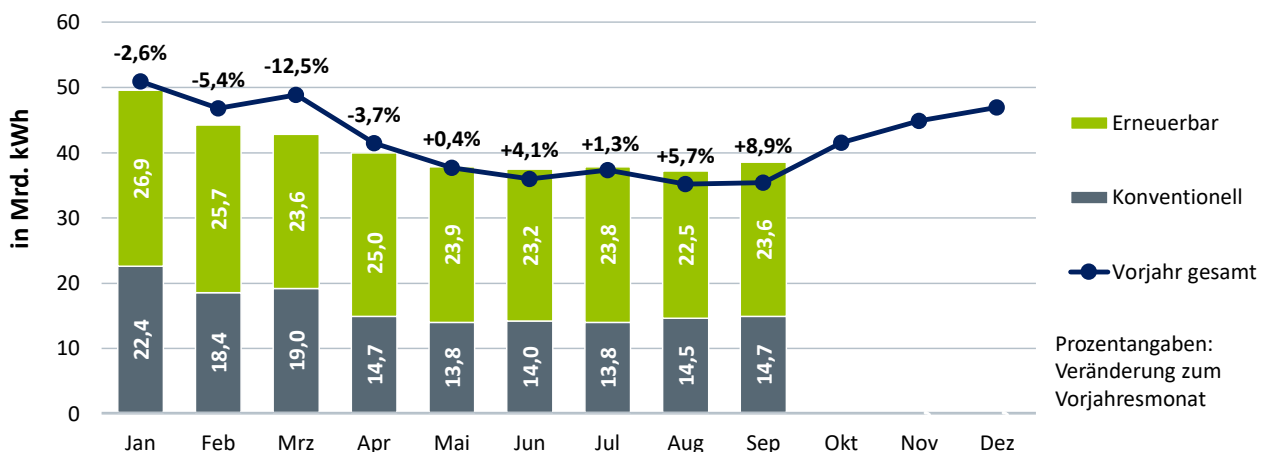
Rundungsdifferenzen möglich

Quellen: Destatis, Entso-E, ZSW, BDEW (Stand 01/2025, vorläufig)

## Monatliche Stromerzeugung in Deutschland

Bruttostromerzeugung 2024 bisher: 364 Mrd. kWh\*

(Veränderung zum Vorjahreszeitraum gesamt: -1,2 %)



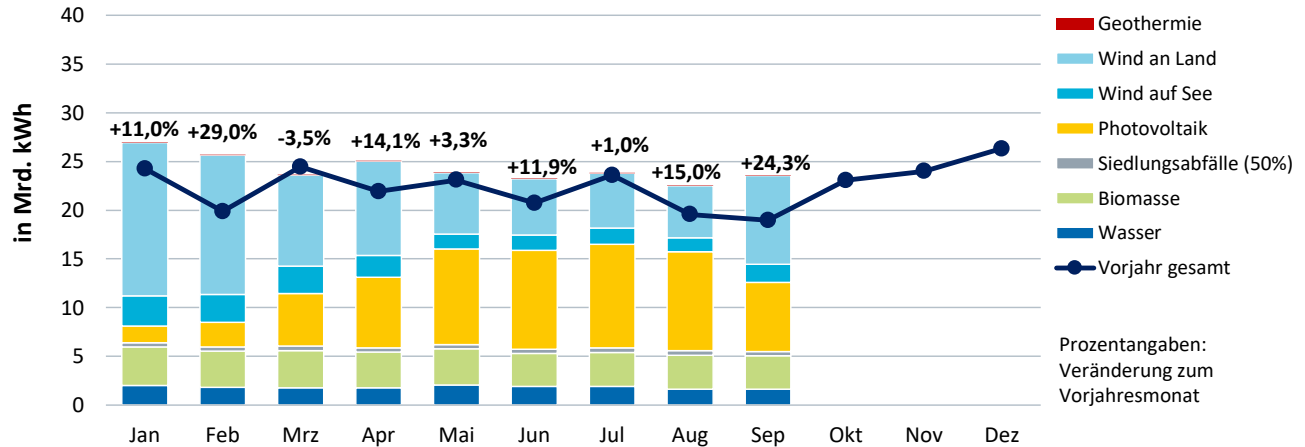
Quellen: DEBRIV, Destatis, EEX, ZSW, BDEW; Stand 01/2025

\* vorläufig

### 6.3. Bruttostromerzeugung aus Erneuerbaren und konventionellen Energieträgern

## Monatliche Stromerzeugung aus Erneuerbaren Energien

Bruttostromerzeugung 2024 bisher: 218 Mrd. kWh\*  
(Veränderung zum Vorjahreszeitraum gesamt: +11,0 %)

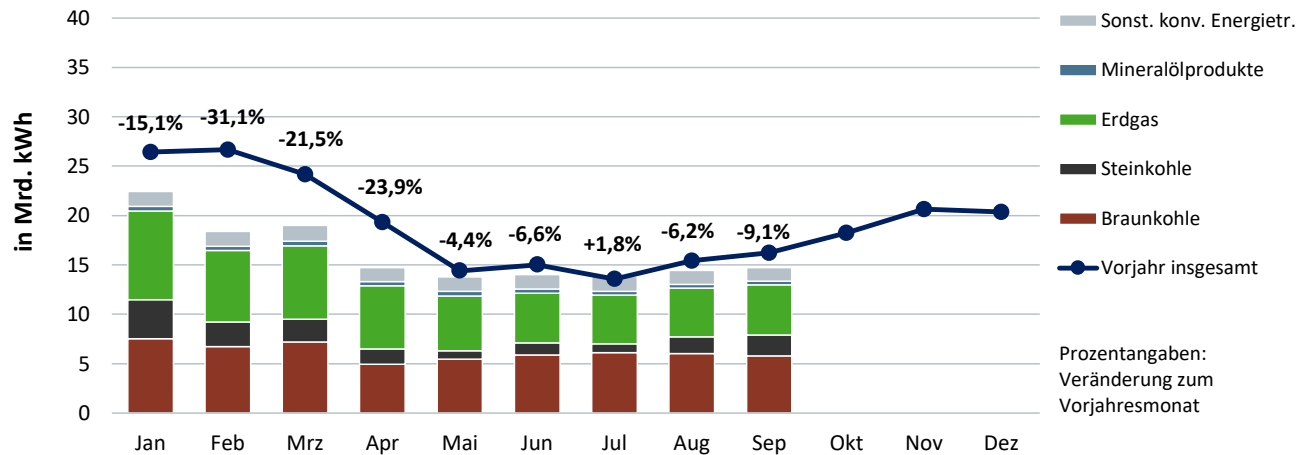


Quellen: Destatis, ZSW, BDEW; Stand 01/2025

\* vorläufig

## Monatliche Stromerzeugung aus konventionellen Energieträgern

Bruttostromerzeugung 2024 bisher: 145 Mrd. kWh\*  
(Veränderung zum Vorjahreszeitraum gesamt: -15,1 %)



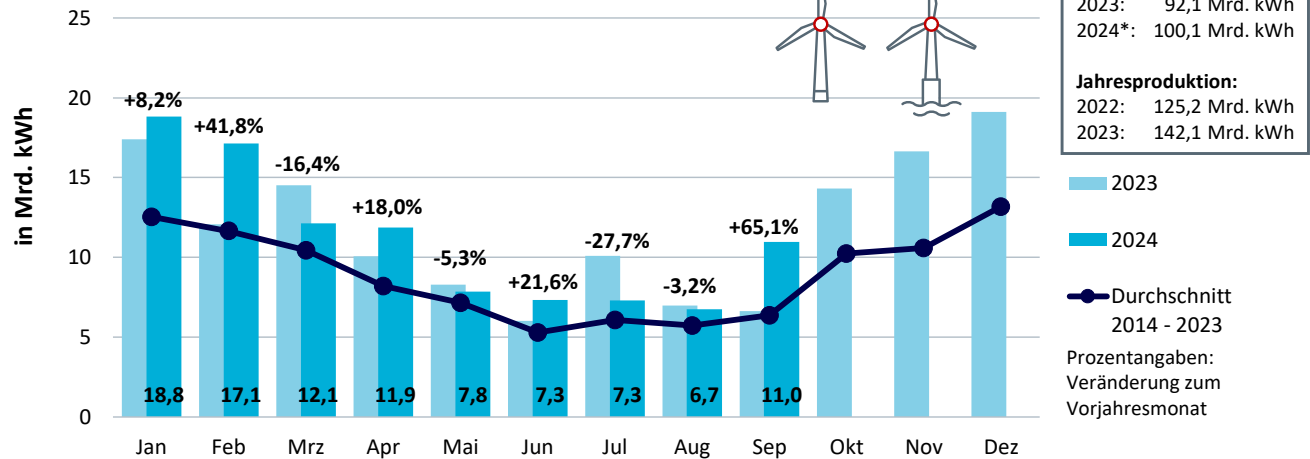
Quellen: DEBRIV, Destatis, EEX, BDEW; Stand 01/2025

\* vorläufig

## 6.4. Erzeugung aus Windkraftanlagen und Windstärke

### Monatliche Stromerzeugung aus Windenergie an Land und auf See

Bruttostromerzeugung 2024 bisher: 100 Mrd. kWh\*  
(Veränderung zum Vorjahreszeitraum gesamt: +8,8 %)



Quellen: ZSW, BDEW; Stand 01/2025

\* vorläufig

#### BDB-Index

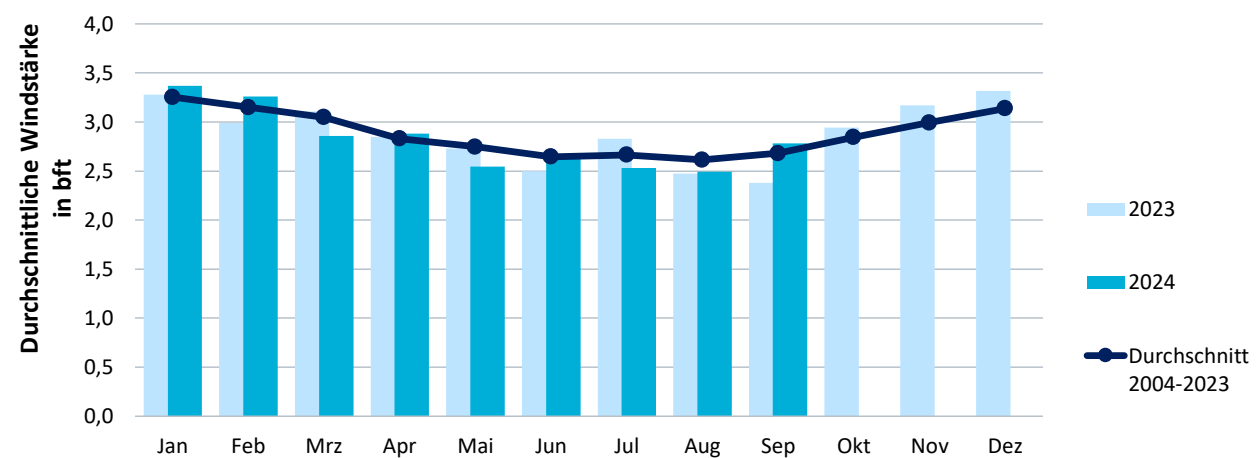
Monatliche Erzeugung in Relation zur langjährigen, mittleren Monatserzeugung

	Jan	Feb	Mrz	Apr	Mai	Jun	Jul	Aug	Sep	Okt	Nov	Dez	Jahr
<b>2023</b>	160	112	124	85	67	48	83	60	50	117	146	176	<b>105</b>
<b>2024</b>	170	145	86	91	60	54	52	50	86				<b>89</b>

Quelle: Monatsinfo Windanlagen-Betriebsdaten der Betreiber-Datenbasis; Erläuterungen zum Index unter [www.btrdb.de](http://www.btrdb.de).

### Windstärke

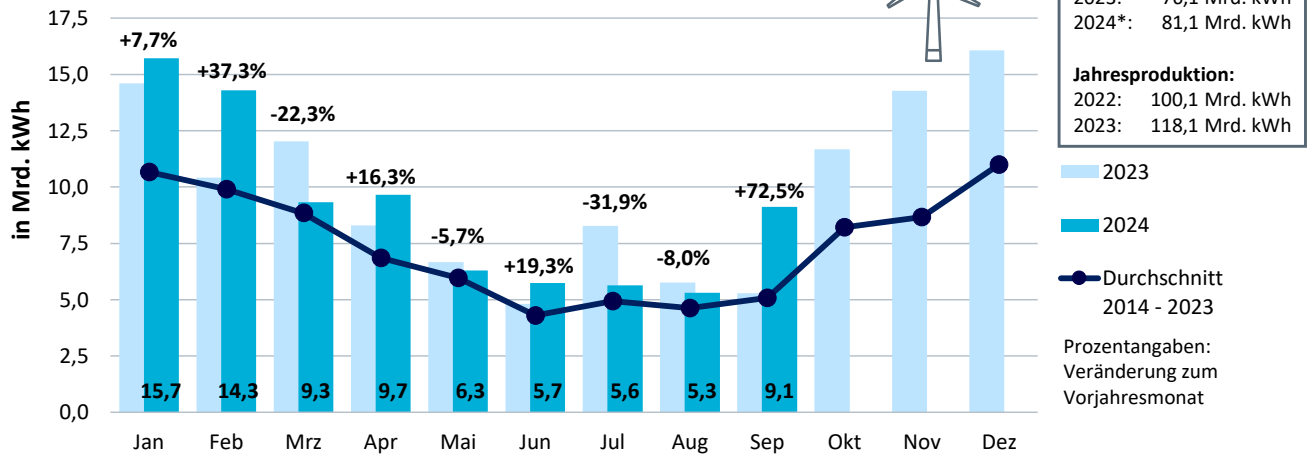
als Erzeugungsindikator gewichtet mit der geographischen Verteilung der inst. Leistung der WEA zum 28.02.2023 – Auswertung von 41 Wetterstationen des DWD



Quelle: DWD; eigene Berechnung

## Monatliche Stromerzeugung aus Windenergie an Land

Bruttostromerzeugung 2024 bisher: 81,1 Mrd. kWh\*  
(Veränderung zum Vorjahreszeitraum gesamt: +6,5 %)

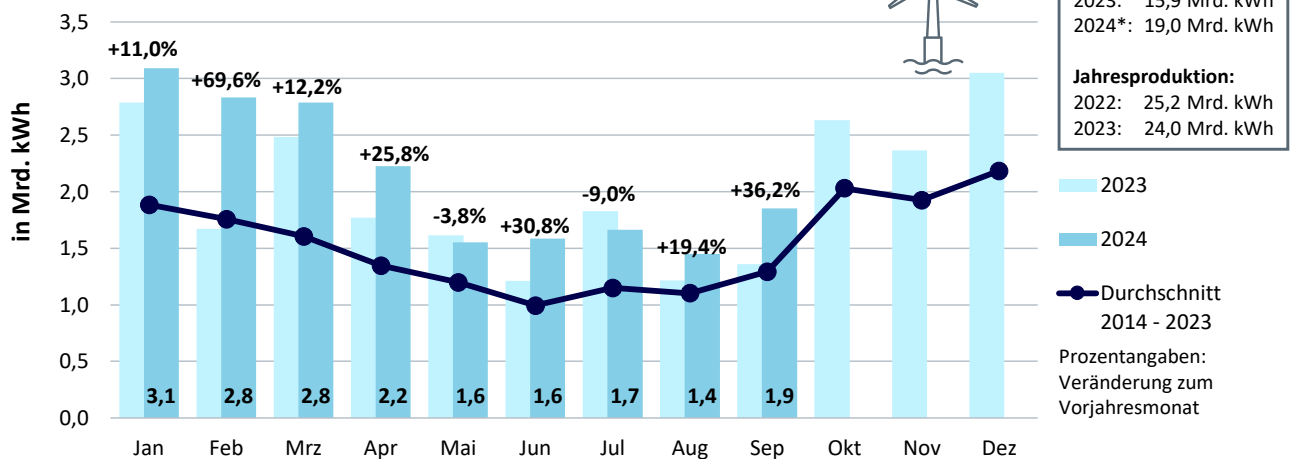


Quellen: ZSW, BDEW; Stand 01/2025

\* vorläufig

## Monatliche Stromerzeugung aus Windenergie auf See

Bruttostromerzeugung 2024 bisher: 19,0 Mrd. kWh\*  
(Veränderung zum Vorjahreszeitraum gesamt: +19,5 %)



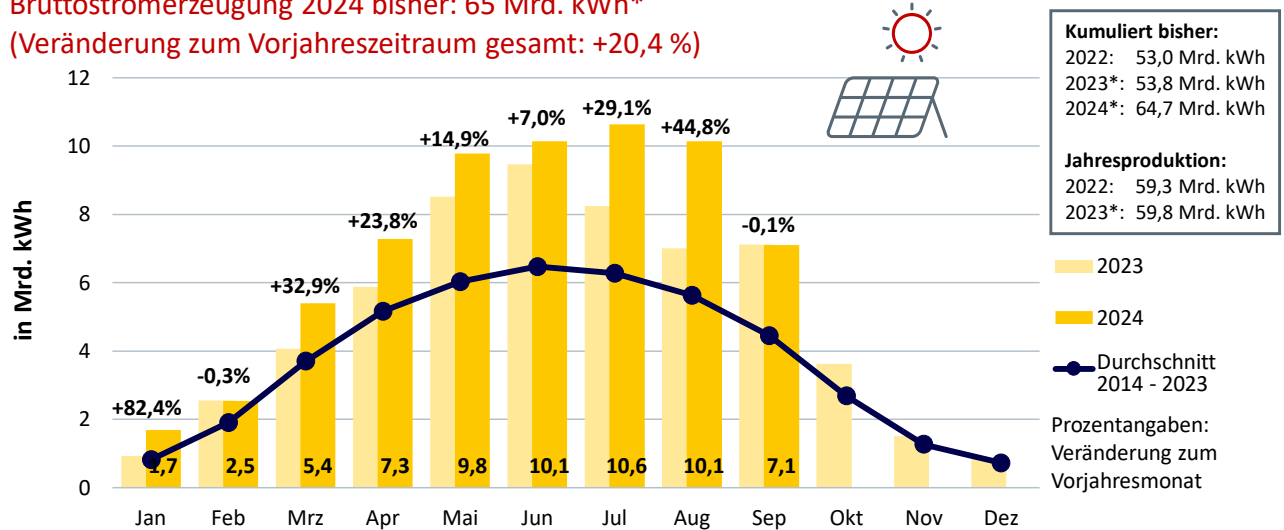
Quellen: ZSW, BDEW; Stand 01/2025

\* vorläufig

### 6.5. Erzeugung aus Photovoltaikanlagen und Sonnenscheindauer

## Monatliche Stromerzeugung aus Solarenergie in Deutschland

Bruttostromerzeugung 2024 bisher: 65 Mrd. kWh\*  
(Veränderung zum Vorjahreszeitraum gesamt: +20,4 %)

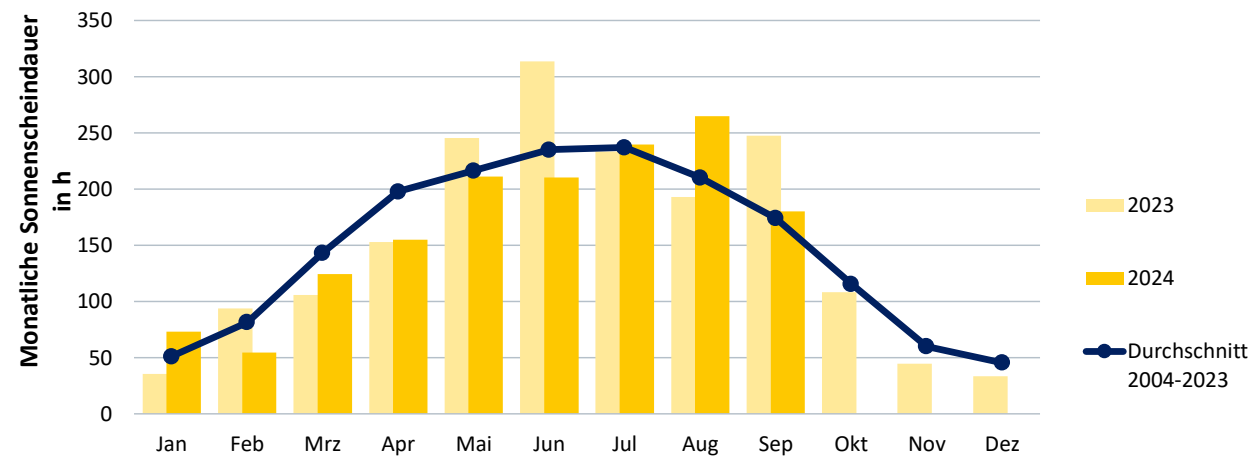


Quellen: ZSW, BDEW; Stand 01./2025

\* vorläufig

## Sonnenschein

als Erzeugungsindikator gewichtet mit der geographischen Verteilung der inst. Leistung der PV-Anlagen zum 28.02.2023 – Auswertung von 41 Wetterstationen des DWD



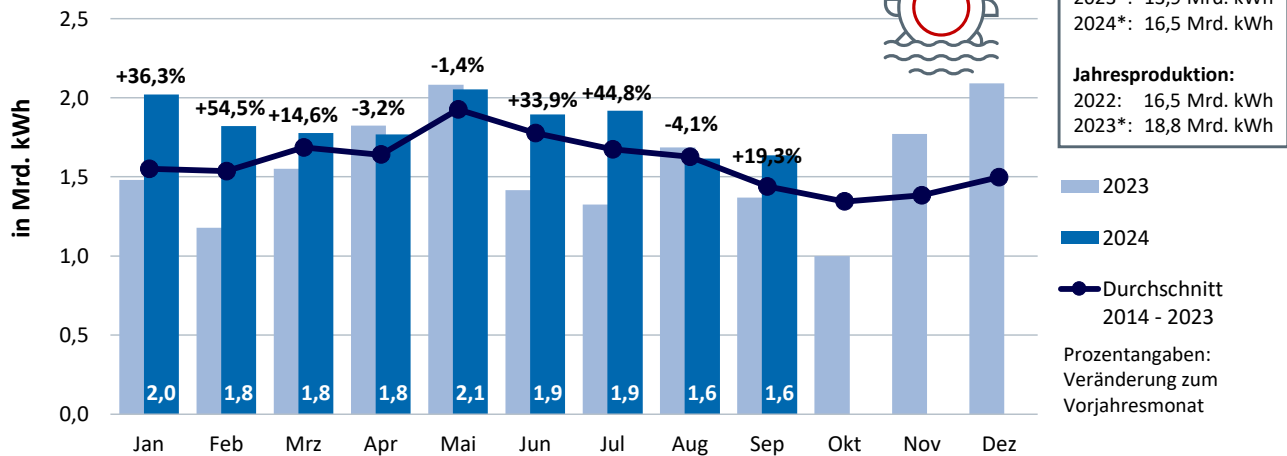
Quelle: DWD; eigene Berechnung

## 6.6. Erzeugung aus Wasserkraftanlagen und Niederschlagsmenge

# Monatliche Stromerzeugung aus Wasserkraft in Deutschland

Bruttostromerzeugung 2024 bisher: 16,5 Mrd. kWh\*

(Veränderung zum Vorjahreszeitraum gesamt: +18,6 %)

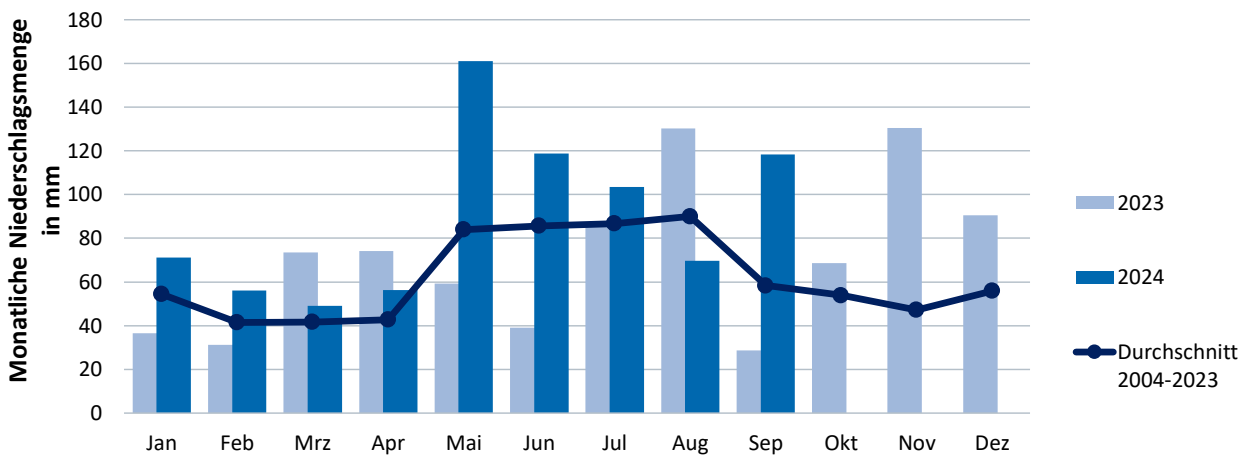


Quelle: BDEW, Stand 01/2025

\* vorläufig

## Niederschlag

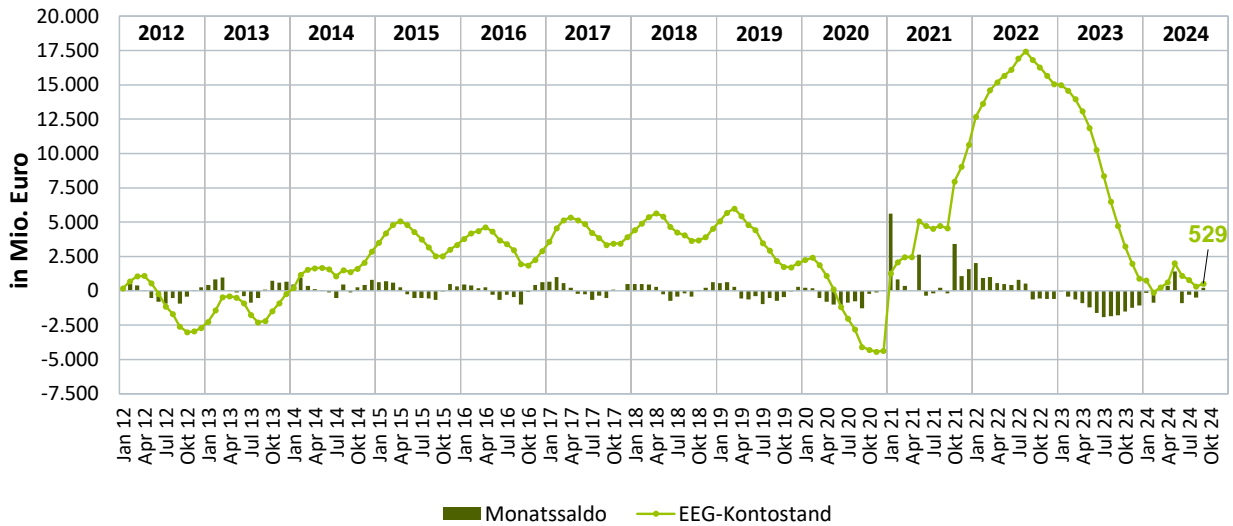
als Erzeugungsindikator gewichtet mit der geographischen Verteilung der inst. Leistung der Wasserkraft zum 28.02.2023 – Auswertung von 41 Wetterstationen des DWD



Quelle: DWD; eigene Berechnung

## 6.7. Entwicklung des EEG-Kontos

### Entwicklung des EEG-Kontos seit 2012



Quelle: www.netztransparenz.de



## 6.8. Stromaustausch mit dem Ausland

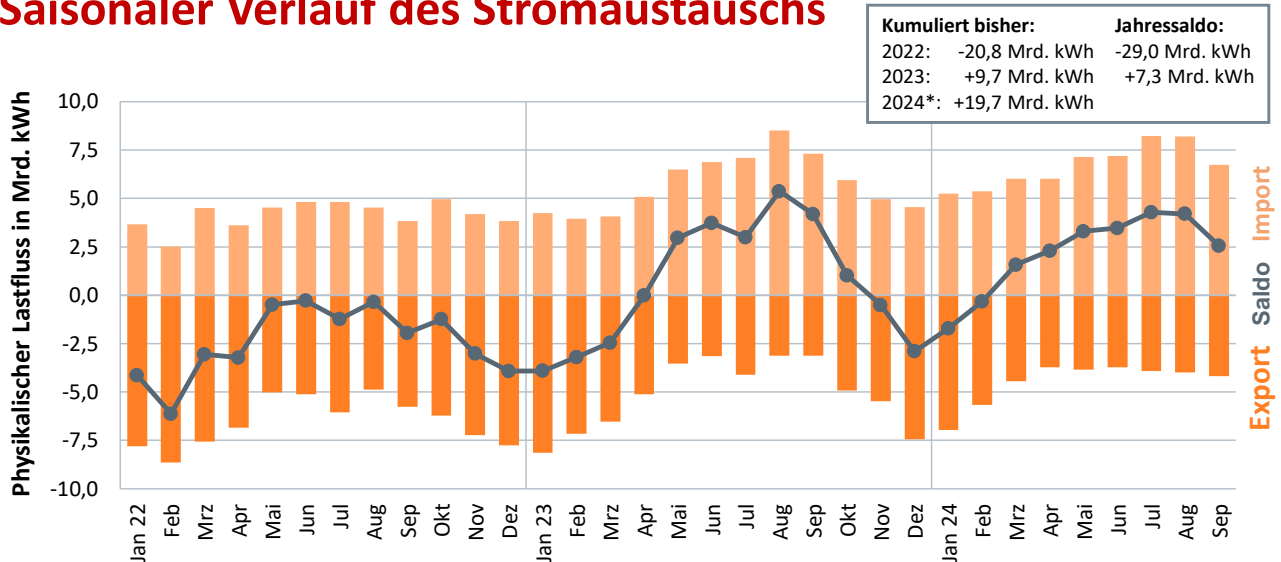
### 1. bis 3. Quartal 2024

Land	Physikalische Stromflüsse				Saldo
	in das Ausland		aus dem Ausland		
in Mrd. kWh					
Polen	6,9	(+21,3 %)	0,5	(-11,8 %)	-6,4
Luxemburg	4,0	(+6,5 %)	1,0	(+20,8 %)	-3,0
Tschechien	5,9	(+33,4 %)	3,0	(-44,5 %)	-2,8
Österreich	6,9	(-20,9 %)	6,0	(-12,8 %)	-0,8
Niederlande	6,2	(+19,1 %)	6,9	(-18,2 %)	+0,7
Schweden	0,4	(+78,6 %)	1,9	(-19,6 %)	+1,6
Belgien	1,1	(-37,4 %)	3,4	(+79,1 %)	+2,4
Norwegen	1,1	(+10,7 %)	5,1	(+2,7 %)	+4,0
Dänemark	3,1	(+91,7 %)	7,9	(-0,6 %)	+4,9
Schweiz	4,6	(-43,3 %)	9,5	(+83,9 %)	+4,9
Frankreich	0,5	(-85,9 %)	14,9	(+63,7 %)	+14,4
<b>Summe</b>	<b>40,5</b>	<b>(-7,9 %)</b>	<b>60,2</b>	<b>(+12,1 %)</b>	<b>+19,7</b>

in Klammern: Veränderung gegenüber Vorjahreszeitraum  
Quelle: BDEW (Stand 01/2025, vorläufig)

Rundungsdifferenzen möglich

## Saisonaler Verlauf des Stromaustauschs



Quelle: BDEW; Stand 01/2025

\* vorläufig

## 7. Raumwärmemarkt

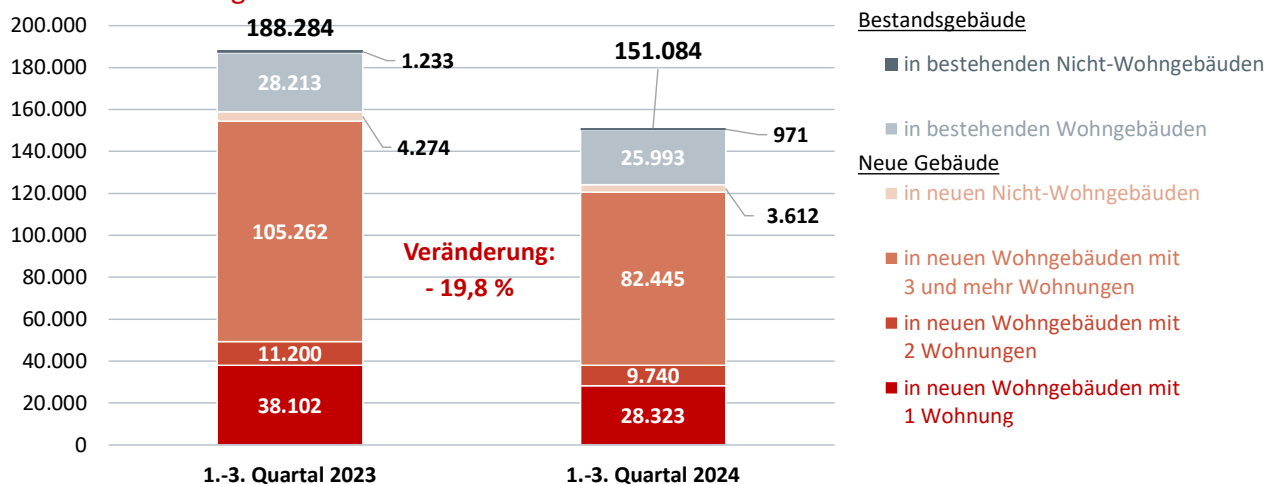
### 7.1. Wohnungsbau

Baugenehmigungen für neue Wohnungen	1. bis. 3. Quartal 2023	1. bis. 3. Quartal 2024	Veränderung in %
in neu zu errichtenden Wohngebäuden mit	154.564	120.508	-22,0
1 Wohnung	38.102	28.323	-25,7
2 Wohnungen	11.200	9.740	-13,0
3 und mehr Wohnungen	105.262	82.445	-21,7
in neuen Nicht-Wohngebäuden	4.274	3.612	-15,5
in bestehenden Wohngebäuden	28.213	25.993	-7,9
in bestehenden Nicht-Wohngebäuden	1.233	971	-21,2
<b>Wohnungen gesamt</b>	<b>188.284</b>	<b>151.084</b>	<b>-19,8</b>
Nachrichtlich:			
Wohneinheiten in neuen Wohnheimen	6.190	4.329	-30,1
Wohneinheiten in bestehenden Wohnheimen	1.181	1.765	+49,4

Quelle: Destatis (Stand 01/2025)

## Baugenehmigungen nach Gebäudeart und Wohnungsgröße

Anzahl der zum Bau genehmigten Wohnungen\* in neuen Wohn- und Nicht-Wohngebäuden sowie in Bestandsgebäuden

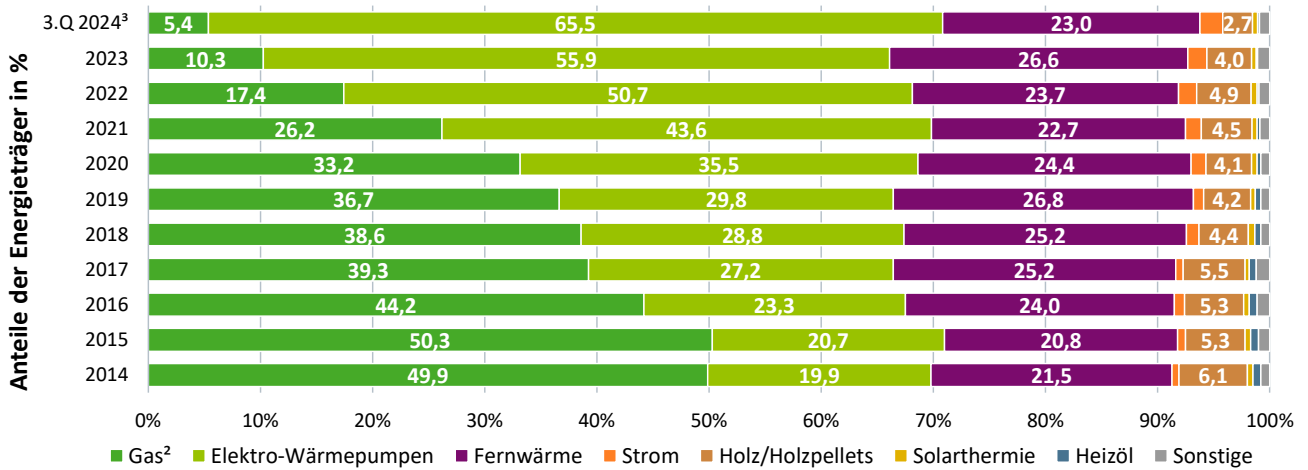


Quelle: Destatis; Stand 01/2025

\* ohne Baumaßnahmen in neuen oder bestehenden Wohnheimen

## 7.2. Beheizungsstruktur Neubau

### Entwicklung der Beheizungsstruktur im Wohnungsneubau<sup>1</sup>: Baugenehmigungen 10-Jahre-Rückblick bis heute



Quellen: Destatis, Statistische Landesämter, eigene Berechnungen; Stand 01/2025

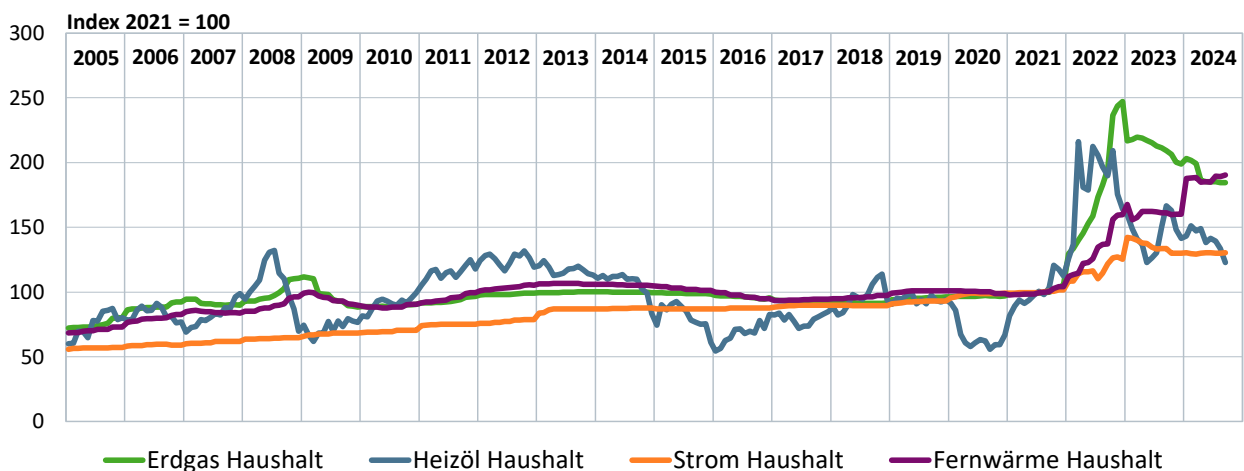
<sup>1</sup> zum Bau genehmigte neue Wohnungen; primäre Heizenergie;  
<sup>2</sup> einschließlich Biomethan; <sup>3</sup> vorläufig

## 8. Preisentwicklungen

### 8.1. Entwicklung der Energiepreise für Haushalte

Jahr	Erdgas	Heizöl	Strom	Fernwärme
(Indexierte Werte 2021 = 100)				
2005	75,1	74,7	56,8	70,7
2006	88,8	83,3	59,1	79,7
2007	91,4	82,4	61,2	84,6
2008	99,5	106,2	64,1	89,7
2009	97,9	72,6	67,6	94,8
2010	89,2	91,0	69,8	88,9
2011	93,3	115,1	74,8	95,2
2012	98,4	125,1	77,3	103,3
2013	99,8	117,0	86,2	106,4
2014	99,9	107,1	87,4	105,5
2015	99,0	81,2	86,8	102,7
2016	96,2	68,2	87,6	97,0
2017	93,0	79,2	89,6	93,9
2018	91,5	96,3	89,6	96,0
2019	95,2	94,3	92,4	100,5
2020	96,8	65,9	98,2	100,1
2021	100,0	100,0	100,0	100,0
2022	178,2	182,7	117,0	132,9
2023	212,1	144,6	135,3	161,0
1. Q 2024	201,4	147,2	129,6	188,1
2. Q 2024	185,6	143,0	130,2	185,1
3. Q 2024	184,7	131,9	130,2	189,8

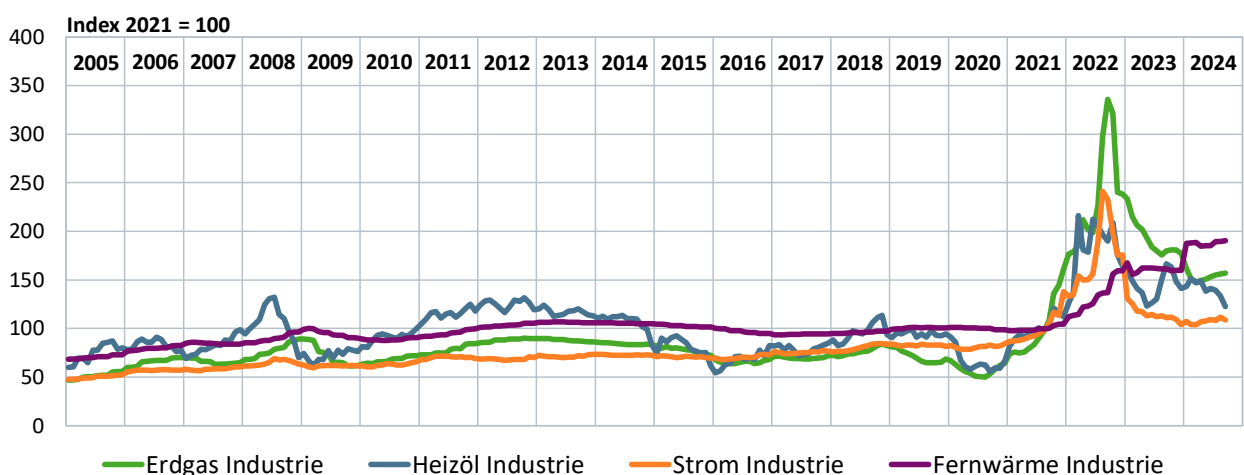
### Entwicklung der Energiepreise für Haushalte



## 8.2. Entwicklung der Energiepreise für die Industrie

Jahr	Erdgas	Heizöl	Strom	Fernwärme
(Indexierte Werte 2021 = 100)				
2005	51,2	74,7	49,9	70,7
2006	66,0	83,3	57,0	79,7
2007	65,8	82,4	58,4	84,6
2008	77,4	106,2	64,8	89,7
2009	72,5	72,6	61,5	94,8
2010	67,6	91,0	62,8	88,9
2011	77,8	115,1	70,2	95,2
2012	88,2	125,1	68,6	103,3
2013	88,0	117,0	71,4	106,4
2014	84,3	107,1	72,7	105,5
2015	77,8	81,2	70,8	102,7
2016	65,5	68,2	70,3	97,0
2017	69,9	79,2	75,5	93,9
2018	76,6	96,3	80,4	96,0
2019	70,8	94,3	82,8	100,5
2020	57,2	65,9	81,1	100,1
2021	100,0	100,0	100,0	100,0
2022	234,4	182,7	174,2	132,9
2023	192,3	144,6	115,0	161,0
1. Q 2024	153,6	147,2	105,1	188,1
2. Q 2024	151,2	143,0	107,9	185,1
3. Q 2024	156,6	131,9	109,7	189,8

## Entwicklung der Energiepreise für Industrie



Quelle: Destatis (FS 17, R 2); Strom- und Gaspreisbremse im Index berücksichtigt

Die Grafik zeigt die Preisentwicklung (indexierte Preissteigerungsraten, **keine absoluten Brennstoffpreise**) bei Heizöl, Gas, Strom und Fernwärme für Industrie seit Januar 2005 bezogen auf das Basisjahr 2021 (Jahresdurchschnitt). Stand 07/2024 (Daten bis einschl. Mai 2024 verfügbar)

### 8.3. Preisentwicklung am Strom-Großhandelsmarkt

Terminmarkt Baseload	Jan	Feb	Mrz	Apr	Mai	Jun	Jul	Aug	Sep	Okt	Nov	Dez	Ø
	Monatsmittelwerte in €/MWh												
<b>2023</b>	181,50	162,10	139,87	148,44	138,07	137,32	139,23	137,49	127,55	125,84	112,71	93,56	<b>136,97</b>
<b>2024</b>	85,01	73,96	78,79	87,42	95,96	92,53	90,39	97,17	87,13				<b>87,60</b>

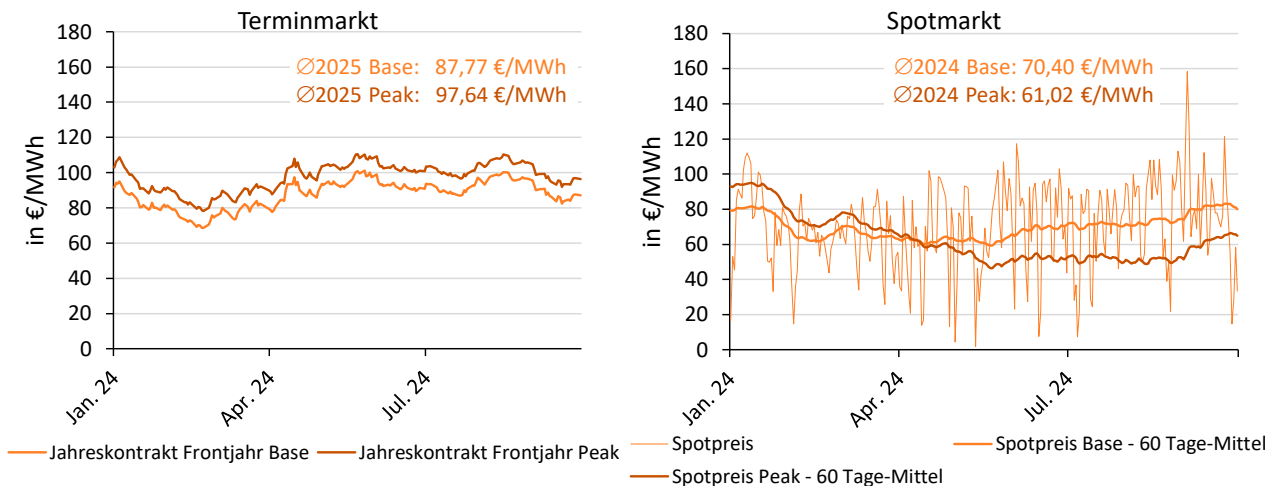
  

Spotmarkt Tagesindex Phelix Base	Jan	Feb	Mrz	Apr	Mai	Jun	Jul	Aug	Sep	Okt	Nov	Dez	Ø
	Monatsmittelwerte in €/MWh												
<b>2023</b>	117,83	128,31	104,67	100,74	81,75	94,76	77,65	94,32	100,72	87,46	91,12	68,52	<b>95,65</b>
<b>2024</b>	76,57	61,34	64,62	62,36	67,21	72,89	67,70	82,05	78,30				<b>70,34</b>

Quellen: EEX, entso-e (Stand: 10/2024)

## Preisentwicklung Strom

01.01.2024 – 30.09.2024



Quellen: EEX, ENTSO-E

### 8.4. Durchschnittliche Stromrechnung eines Haushalts

	2014	2015	2016	2017	2018	2019	2020	2021	2022	2023	2024
in €/Monat											
<b>Monatsrechnung Strom</b>	<b>85,00</b>	<b>83,70</b>	<b>84,00</b>	<b>85,40</b>	<b>85,95</b>	<b>88,84</b>	<b>92,78</b>	<b>93,80</b>	<b>110,57</b>	<b>133,36</b>	<b>120,61</b>
davon:											
Stromsteuer	5,98	5,98	5,98	5,98	5,98	5,98	5,98	5,98	5,98	5,98	5,98
Umlage für abschaltbare Lasten*	0,03	0,02		0,02	0,03	0,01	0,02	0,03	0,01		
Offshore-Netzumlage**	0,73	-0,15	0,12	-0,08	0,11	1,21	1,21	1,15	1,22	1,72	1,91
§19 StromNEV-Umlage	0,27	0,69	1,10	1,13	1,08	0,89	1,04	1,26	1,27	1,22	1,88
KWKG-Umlage	0,52	0,74	1,30	1,28	1,01	0,82	0,66	0,74	1,10	1,04	0,80
Erneuerbare-Energien-Gesetz (EEG) ***	18,20	18,00	18,53	20,07	19,81	18,68	19,71	18,96	5,43		
Konzessionsabgabe****	4,84	4,84	4,84	4,84	4,84	4,84	4,84	4,84	4,84	4,84	4,84
Mehrwertsteuer	13,56	13,36	13,42	13,62	13,74	14,18	14,82	14,96	17,65	21,29	19,26
<i>Steuern, Abgaben und Umlagen Gesamt</i>	<i>44,13</i>	<i>43,48</i>	<i>45,29</i>	<i>46,86</i>	<i>46,60</i>	<i>46,61</i>	<i>48,28</i>	<i>47,92</i>	<i>37,50</i>	<i>36,09</i>	<i>34,67</i>
Netzentgelt inkl. Messung und Messstellenbetrieb	19,34	19,66	20,45	21,90	21,26	21,55	22,60	22,75	23,57	27,77	33,63
Strombeschaffung und Vertrieb	21,53	20,56	18,26	16,64	18,09	20,68	21,90	23,13	49,50	69,50	52,31

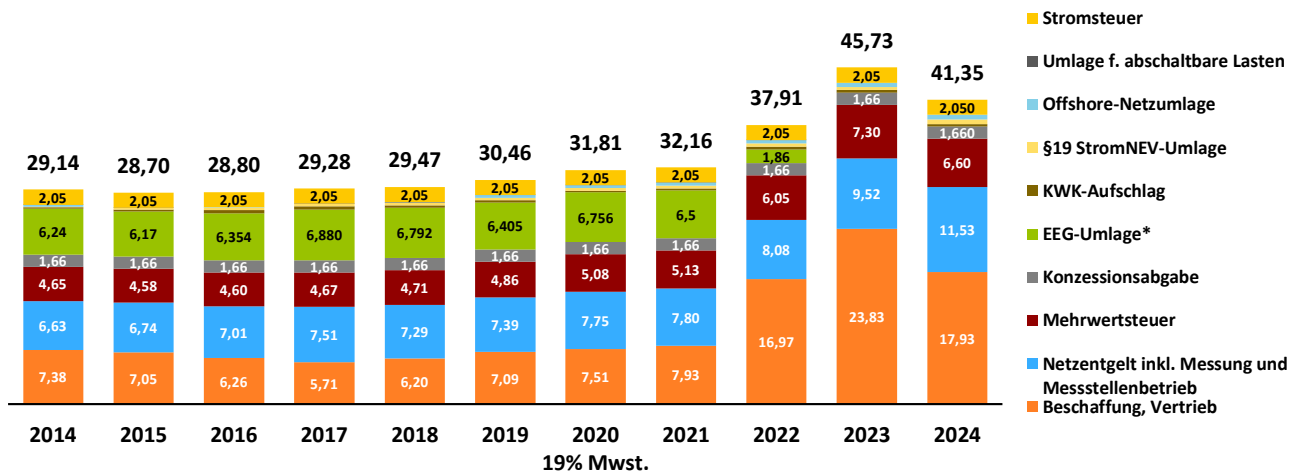
Basis: Stromverbrauch von 3.500 Kilowattstunden im Jahr (ohne Ökostrom-, Heizstrom- oder HT/NT-Tarife)

- \* Umlage für abschaltbare Lasten 2016 ausgesetzt und entfällt ab 2023
- \*\* bis 2018 Offshore-Haftungsumlage; 2015 und 2017 wegen Nachverrechnungen negativ
- \*\*\* EEG-Umlage entfällt ab 01.07.2022; 2022 Mischwert
- \*\*\*\* regional unterschiedlich: ab 2002 je nach Gemeindegröße 1,32 bis 2,39 Cent/kWh

Quelle: BDEW (Stand: 10/2024)

## Strompreis für Haushalte

Durchschnittlicher Strompreis für einen Haushalt in ct/kWh, Jahresverbrauch 3.500 kWh, Grundpreis anteilig enthalten, Tarifprodukte und Grundversorgungstarife inkl. Neukundentarife enthalten, nicht mengengewichtet



Quelle: BDEW; Stand: 10/2024

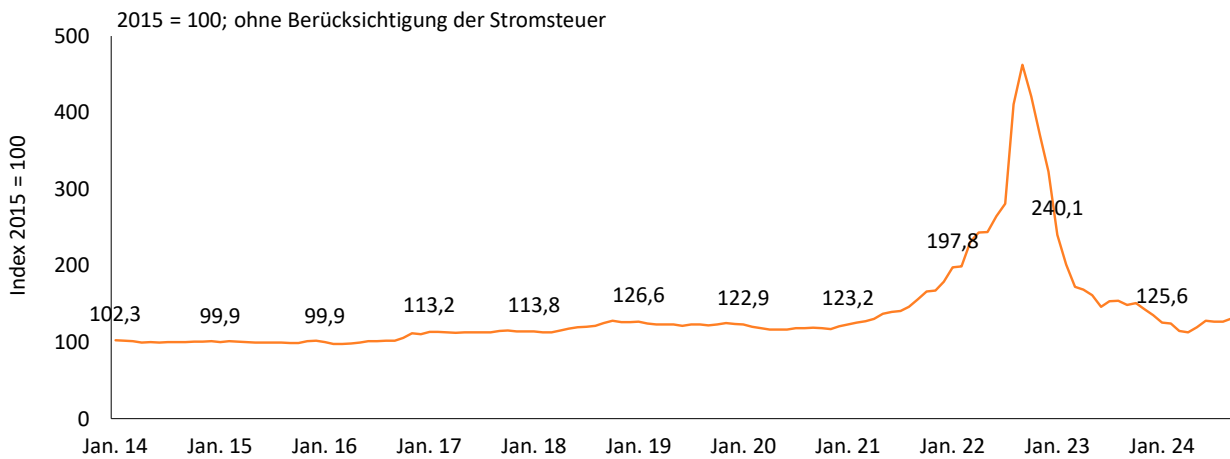
\*EEG-Umlage bis 30.06.2022: 3,723 ct/kWh, ab 01.07.2022 entfallen

### 8.5. Strompreisentwicklung für die Industrie

Monat/Jahr	ohne Stromsteuer	inkl. voller Stromsteuer	inkl. ermäßigter Stromsteuer	Monat/Jahr	ohne Stromsteuer	inkl. voller Stromsteuer	inkl. ermäßigter Stromsteuer
Index 2015 = 100				Index 2015 = 100			
Januar	240,1	244,2	249,6	Januar	125,6	134,8	125,4
Februar	201,1	206,8	210,8	Februar	124,2	133,6	124,1
März	172,4	179,4	182,4	März	114,8	124,5	114,7
April	168,7	175,9	178,7	April	112,9	122,7	112,8
Mai	161,2	168,8	171,3	Mai	119,4	128,9	119,2
Juni	146,3	154,5	156,5	Juni	127,7	136,8	127,4
Juli	153,5	161,3	163,6	Juli	126,8	135,9	126,5
August	153,9	161,7	164,0	August	127,0	136,1	126,6
September	148,8	156,8	158,9	September	130,7	139,6	130,3
Oktober	150,8	158,7	160,9	Oktober			
November	142,8	151,1	153,0	November			
Dezember	135,4	144,1	145,7	Dezember			
<b>Durchschnitt 2023</b>	<b>164,6</b>	<b>171,9</b>	<b>174,6</b>	<b>Durchschnitt 2024</b>	<b>123,2</b>	<b>132,6</b>	<b>123,0</b>

Quellen: VEA, BDEW (Stand: 10/2024)

### Entwicklung Preisindex bei Neuabschlüssen in der mittelständischen Industrie (Mittelspannung)



Quelle: VEA



### 8.6. Preisentwicklung am Gas-Großhandelsmarkt

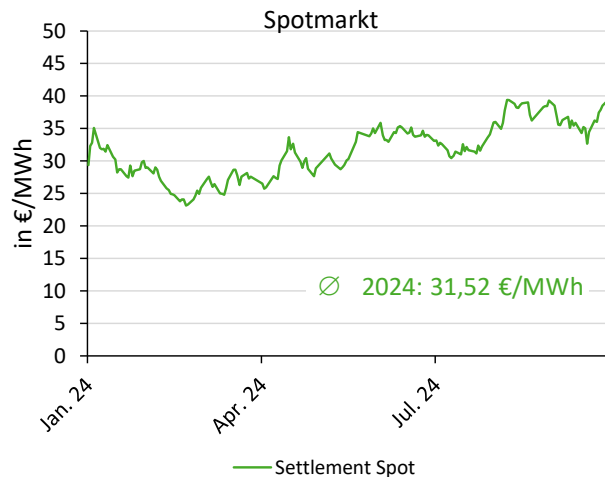
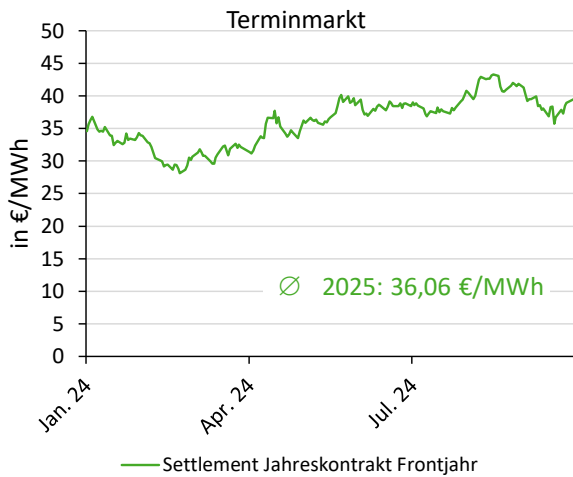
Terminmarkt Jahresfuture*	Jan	Feb	Mrz	Apr	Mai	Jun	Jul	Aug	Sep	Okt	Nov	Dez	Ø
	Monatsmittelwerte in €/MWh												
<b>2023</b>	69,09	60,71	52,91	57,82	52,88	50,68	52,48	53,77	51,69	52,65	47,87	38,30	<b>53,40</b>
<b>2024</b>	34,20	30,40	31,28	34,34	37,51	38,28	38,11	41,69	38,56				<b>36,04</b>

Spotmarkt Settlement Price	Jan	Feb	Mrz	Apr	Mai	Jun	Jul	Aug	Sep	Okt	Nov	Dez	Ø
	Monatsmittelwerte in €/MWh												
<b>2023</b>	63,25	54,17	45,27	43,03	32,00	32,12	29,46	33,32	36,59	43,33	43,64	36,17	<b>41,03</b>
<b>2024</b>	30,33	26,00	26,86	29,05	31,30	34,25	32,15	37,69	36,17				<b>31,53</b>

\* rollierend jeweils fürs Folgejahr  
Quelle: EEX (Stand: 10/2024)

### Preisentwicklung Erdgas (THE)

01.01.2024 – 30.09.2025



Quelle: EEX

### 8.7. Durchschnittliche Erdgasrechnung eines Haushalts

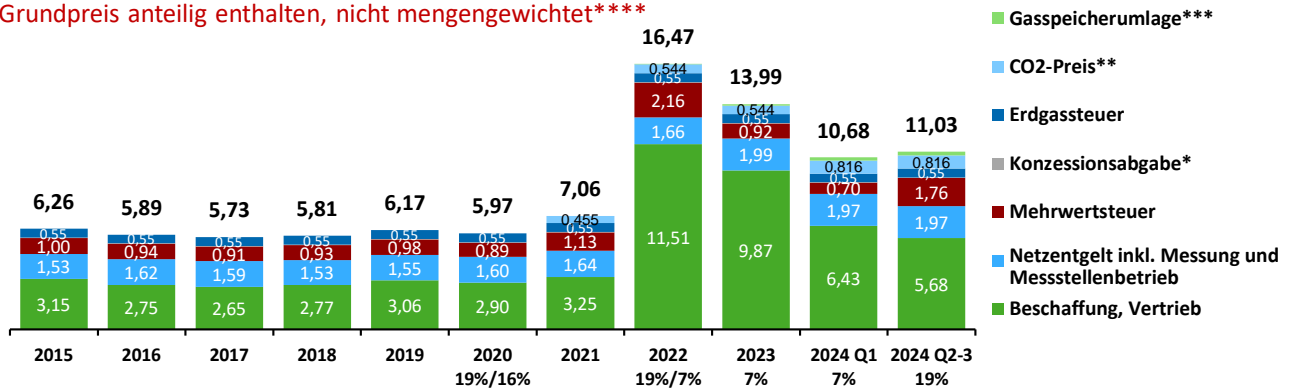
Einfamilienhaus (EFH)*	2014	2015	2016	2017	2018	2019	2020	2021	2022	2023	2024
	in €/Monat									19%/7% MwSt.	7% MwSt.
<b>Monatsrechnung Gas</b>	<b>108,67</b>	<b>104,33</b>	<b>98,17</b>	<b>95,50</b>	<b>96,83</b>	<b>102,83</b>	<b>99,50</b>	<b>117,58</b>	<b>274,48</b>	<b>233,21</b>	<b>181,87</b>
davon:											
Erdgassteuer	9,17	9,17	9,17	9,17	9,17	9,17	9,17	9,17	9,17	9,17	9,17
Konzessionsabgabe**	0,50	0,50	0,50	0,50	0,50	0,50	0,50	0,50	0,50	0,50	0,50
CO <sub>2</sub> -Preis***								7,58	9,07	9,07	13,60
Gasspeicherumlage****										1,47	3,46
Mehrwertsteuer	17,33	16,67	15,67	15,17	15,50	16,33	15,83	18,83	36,00	15,33	23,45
<i>Steuern, Abgaben und Umlagen</i>											
<i>Gesamt</i>	<i>27,00</i>	<i>26,34</i>	<i>25,34</i>	<i>24,84</i>	<i>25,17</i>	<i>26,00</i>	<i>25,50</i>	<i>36,08</i>	<i>54,74</i>	<i>35,54</i>	<i>50,18</i>
Netzentgelt inkl. Messung und Messstellenbetrieb	24,83	25,50	27,00	26,50	25,50	25,83	26,67	27,33	27,67	33,17	32,83
Gasbeschaffung und Vertrieb	56,83	52,50	45,83	44,17	46,17	51,00	47,33	54,17	191,83	164,50	98,86

\* Durchschnittlicher Erdgaspreis für einen Haushalt, Ein-Familienhaus (EFH), Erdgas-Zentralheizung mit Warmwasserbereitung, Jahresverbrauch 20.000 kWh  
 \*\* Heizgas-Kunden sind i. d. R. Sondervertragskunden mit geminderter Konzessionsabgabe (0,03 ct/kWh)  
 \*\*\* der CO<sub>2</sub>-Preis bildet die Kosten für den Erwerb von CO<sub>2</sub>-Emissionshandelszertifikaten gemäß BEHG ab und ist bis Ende 2025 ein gesetzlich festgelegter Festpreis  
 \*\*\*\* 2023: Mischwert: 1. Hj.: 0,98 €/Monat, 2. Hj. 2,42 €/Monat

Quelle: BDEW (Stand: 10/2024)

### Erdgaspreis für Haushalte (EFH) in ct/kWh

Durchschnittlicher Erdgaspreis für einen Haushalt in ct/kWh, Ein-Familienhaus (EFH), Erdgas-Zentralheizung mit Warmwasserbereitung, jeweils aktuelle Sondervertragskunderntarife\* im Markt, Jahresverbrauch 20.000 kWh, Grundpreis anteilig enthalten, nicht mengengewichtet\*\*\*\*



\* Heizgas-Kunden sind i. d. R. Sondervertragskunden mit geminderter Konzessionsabgabe (0,03 ct/kWh)  
 \*\* der CO<sub>2</sub>-Preis bildet die Kosten für den Erwerb von CO<sub>2</sub>-Emissionshandelszertifikaten gemäß BEHG ab und ist bis Ende 2025 ein gesetzlich festgelegter Festpreis  
 \*\*\* 1. Hj. 2024: 0,186 ct/kWh, 2. Hj. 2024: 0,250 ct/kWh  
 \*\*\*\* Bilanzierungsumlage, Konvertierungsentgelt, Konvertierungsumlage, Biogasumlage, Marktraumumstellungsumlage und VHP-Entgelt in den Netzentgelten oder Kosten für Beschaffung und Vertrieb enthalten  
 Quelle: BDEW, Stand: 10/2024

Mehrfamilienhaus (MFH)* (pro Wohneinheit)	2014	2015	2016	2017	2018	2019	2020	2021	2022 19%/7% MwSt.	2023 7% MwSt.	2024 7%/19% MwSt.
in €/Monat pro Wohneinheit											
<b>Monatsrechnung Gas</b>	<b>66,67</b>	<b>63,67</b>	<b>59,56</b>	<b>57,44</b>	<b>58,22</b>	<b>61,44</b>	<b>58,44</b>	<b>70,50</b>	<b>177,92</b>	<b>151,01</b>	<b>115,69</b>
davon:											
Erdgassteuer	6,11	6,11	6,11	6,11	6,11	6,11	6,11	6,11	6,11	6,11	6,11
Konzessionsabgabe**	0,33	0,33	0,33	0,33	0,33	0,33	0,33	0,33	0,33	0,33	0,33
CO <sub>2</sub> -Preis***								5,06	6,04	6,04	9,07
Gasspeicherumlage										0,98	2,30
Mehrwertsteuer	10,67	10,22	9,44	9,22	9,33	9,78	9,33	11,22	23,22	9,89	14,90
<i>Steuern, Abgaben und Umlagen Gesamt</i>	<i>17,11</i>	<i>16,66</i>	<i>15,88</i>	<i>15,66</i>	<i>15,77</i>	<i>16,22</i>	<i>15,77</i>	<i>22,72</i>	<i>35,70</i>	<i>23,35</i>	<i>32,71</i>
Netzentgelt inkl. Messung und Messstellenbetrieb	13,33	13,56	14,56	14,44	13,89	14,00	14,44	14,78	14,89	18,33	18,11
Gasbeschaffung und Vertrieb	36,22	33,44	29,11	27,33	28,56	31,22	28,22	33,00	127,33	109,33	64,87

\* Durchschnittlicher Erdgaspreis für einen Haushalt in einem Mehrfamilienhaus (MFH, 6 Parteien), Erdgas-Zentralheizung mit Warmwasserbereitung, Jahresverbrauch 80.000 kWh insgesamt/13.333 kWh pro Wohneinheit

\*\* Heizgas-Kunden sind i. d. R. Sondervertragskunden mit geminderter Konzessionsabgabe (0,03 ct/kWh)

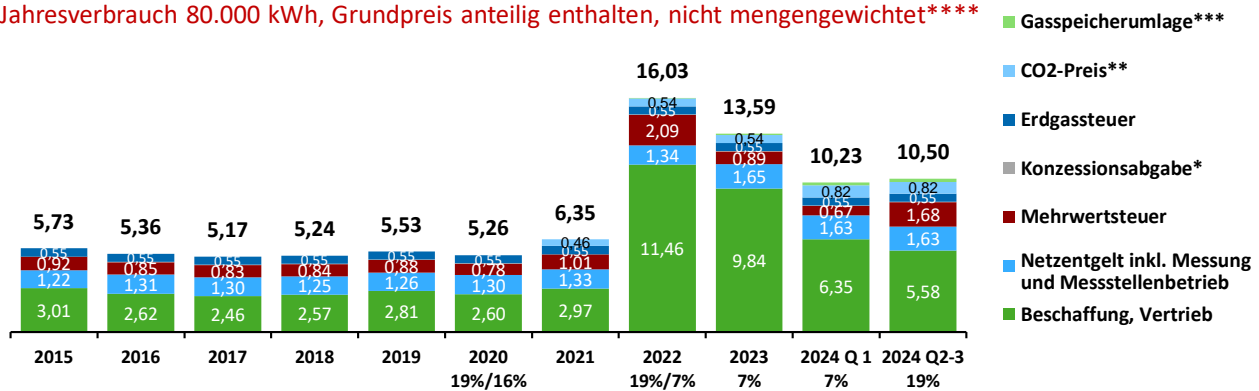
\*\*\* der CO<sub>2</sub>-Preis bildet die Kosten für den Erwerb von CO<sub>2</sub>-Emissionshandelszertifikaten gemäß BEHG ab und ist bis Ende 2025 ein gesetzlich festgelegter Festpreis

\*\*\*\* 2023: Mischwert: 1. Hj.: 0,66 €/Monat, 2. Hj. 1,61 €/Monat

Quelle: BDEW (Stand: 10/2024)

## Erdgaspreis für Haushalte (MFH) in ct/kWh

Durchschnittlicher Erdgaspreis für einen Haushalt in ct/kWh, Mehr-Familienhaus (MFH, 6-Parteien), Erdgas-Zentralheizung mit Warmwasserbereitung, jeweils aktuelle Sondervertragskundentarife\* im Markt, Jahresverbrauch 80.000 kWh, Grundpreis anteilig enthalten, nicht mengengewichtet\*\*\*\*



\* Heizgas-Kunden sind i. d. R. Sondervertragskunden mit geminderter Konzessionsabgabe (0,03 ct/kWh)

\*\* der CO<sub>2</sub>-Preis bildet die Kosten für den Erwerb von CO<sub>2</sub>-Emissionshandelszertifikaten gemäß BEHG ab und ist bis Ende 2025 ein gesetzlich festgelegter Festpreis

\*\*\* 1. Hj. 2024: 0,186 ct/kWh, 2. Hj. 2024: 0,250 ct/kWh

\*\*\*\* Bilanzierungsumlage, Konvertierungsentgelt, Konvertierungsumlage, Biogasumlage, Marktraumumstellungsumlage und VHP-Entgelt in den Netzentgelten oder Kosten für Beschaffung und Vertrieb enthalten

Quelle: BDEW, Stand: 10/2024

## 8.8. Gaspreisentwicklung für Haushalte und Industrie

Monat/Jahr	Abgabe an Haushalte	Abgabe an Industrie
Index 2021 = 100		
Januar	216,7	233,4
Februar	218,0	214,8
März	219,6	206,1
April	218,8	202,0
Mai	217,3	193,2
Juni	215,2	183,6
Juli	213,0	179,9
August	211,6	175,7
September	209,1	180,0
Oktober	206,4	181,0
November	200,2	181,0
Dezember	198,8	177,2
<b>Durchschnitt 2023</b>	<b>212,1</b>	<b>192,3</b>

Monat/Jahr	Abgabe an Haushalte	Abgabe an Industrie
Index 2021 = 100		
Januar	203,3	161,7
Februar	201,6	151,3
März	199,3	147,8
April	186,2	149,5
Mai	185,4	150,9
Juni	185,3	153,2
Juli	185,2	155,1
August	184,4	156,0
September	184,5	156,8
Oktober		
November		
Dezember		
<b>Durchschnitt 2024</b>	<b>190,6</b>	<b>153,6</b>

Quelle: Destatis/Genesis-Online, Fachserie 17 Reihe 2, Index der Erzeugerpreise gewerblicher Produkte (Stand 10/2024)

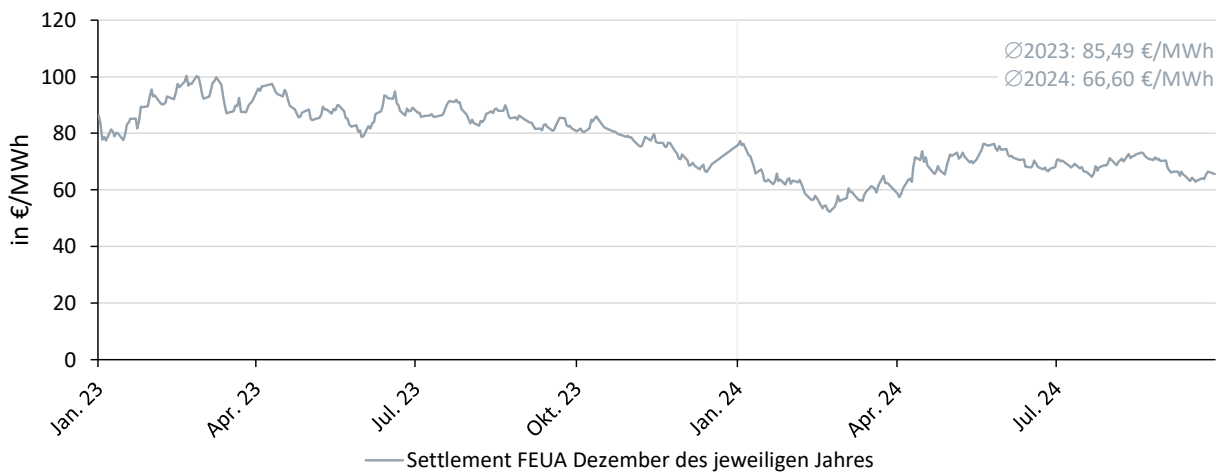
### 8.9. Preisentwicklung für CO<sub>2</sub>-Emissionszertifikate und CO<sub>2</sub>-Emissionen

Spotmarkt	Jan	Feb	Mrz	Apr	Mai	Jun	Jul	Aug	Sep	Okt	Nov	Dez	Ø
	Monatsmittelwerte in €/t CO <sub>2</sub>												
<b>2023</b>	80,13	91,79	89,13	89,90	83,96	85,76	86,23	84,78	82,00	80,91	75,88	70,95	<b>83,45</b>
<b>2024</b>	64,99	55,68	57,78	64,24	71,23	69,69	68,17	71,26	65,51				<b>65,39</b>

Quelle: EEX (Stand: 10/2024)

### Preisentwicklung CO<sub>2</sub>-Emissionszertifikate

01.01.2023 – 30.09.2024



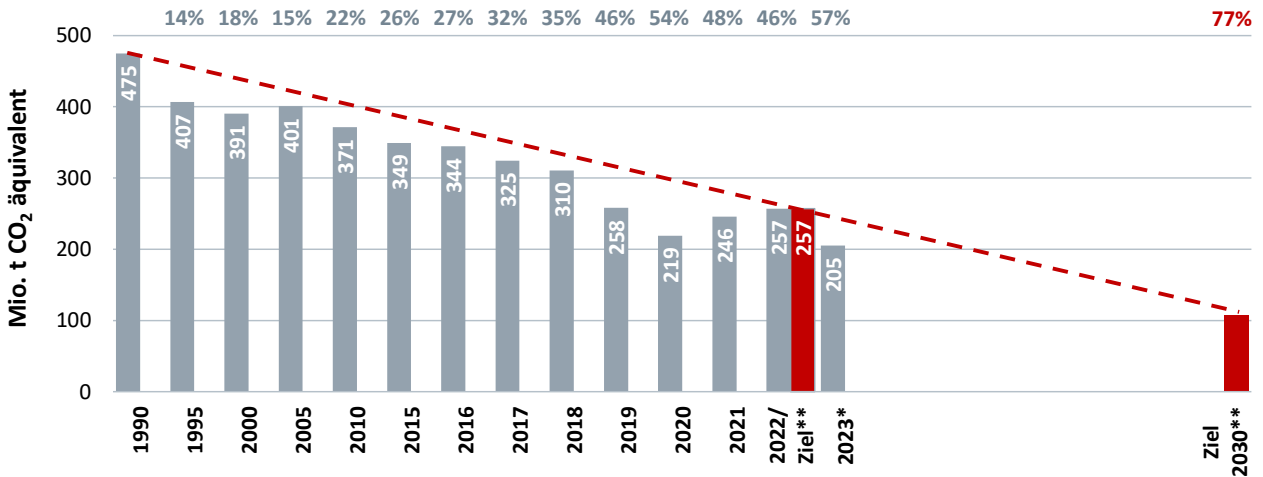
Quelle: EEX

## 9. Klimaschutz

### 9.1. CO<sub>2</sub>-Emissionen der Energiewirtschaft

# Treibhausgas-Emissionen des Sektors Energiewirtschaft

in Mio. t CO<sub>2</sub> eq. und Minderung gegenüber 1990 in %



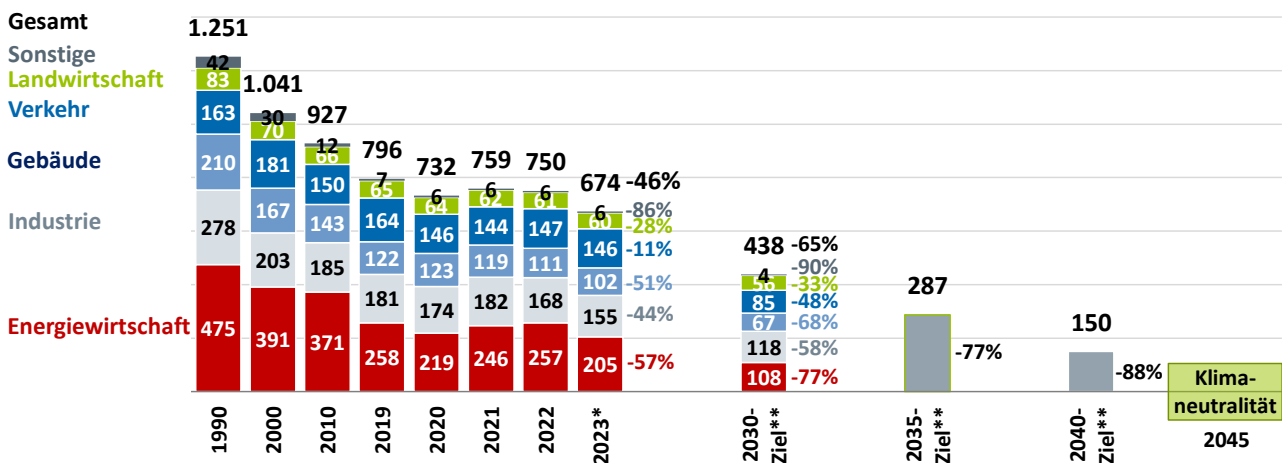
Quellen: BDEW, UBA, Bundes-Klimaschutzgesetz; Stand 03/2024

\* vorläufig \*\* gemäß Bundes-Klimaschutzgesetz

### 9.2. Klimaschutzgesetz

# Klimaschutzgesetz: Entwicklung und Sektorziele

Entwicklung in Mio. t CO<sub>2</sub> eq. und Minderung gegenüber 1990 in Prozent; ohne LULUCF\*\*\*



Quellen: BDEW, UBA, Bundes-Klimaschutzgesetz

\* vorläufig \*\* gemäß Bundes-Klimaschutzgesetz

\*\*\* Landnutzung, Landnutzungsänderung und Forstwirtschaft

## Ihre Ansprechpartner

Wirtschaftsdaten und Klimaschutz:

Christian Bantle  
Telefon: +49 30 300199-1611  
[christian.bantle@bdew.de](mailto:christian.bantle@bdew.de)

Erzeugungs- und Verbrauchsdaten:

Florentine Schenke  
Telefon: +49 30 300199-1613  
[florentine.schenke@bdew.de](mailto:florentine.schenke@bdew.de)

Energiepreise:

Christopher Troost  
Telefon: +49 30 300199-1612  
[christopher.troost@bdew.de](mailto:christopher.troost@bdew.de)

Für die Aufnahme in den E-Mail-Verteiler dieser Quartalsberichte senden Sie bitte eine formlose E-Mail an:  
[volkswirtschaft@bdew.de](mailto:volkswirtschaft@bdew.de)

Dieser Bericht erscheint quartalsweise und steht auf der Internetseite des BDEW [zum Herunterladen](#) zur Verfügung. Unter Nennung der vollständigen Quellenangabe können Texte, Diagramme und Tabellen aus dieser Publikation zur weiteren Verwendung genutzt werden.

Weiterführende Informationen:

[Konjunktur und Energieverbrauch \(Aktueller Monatsbericht\)](#)

[Die Energieversorgung 2023 \(Aktueller Jahresbericht\)](#)

[bdew.de: Daten und Grafiken](#)

**BDEW Bundesverband der Energie- und Wasserwirtschaft e.V.**

Reinhardtstr. 32

10117 Berlin

[info@bdew.de](mailto:info@bdew.de)

[www.bdew.de](http://www.bdew.de)

Telefon +49 30 / 300 199-0

Telefax +49 30 / 300 199-3900