

Berlin, 2. April 2024

**bdew**  
Energie. Wasser. Leben.

**BDEW Bundesverband  
der Energie- und  
Wasserwirtschaft e. V.**  
Reinhardtstraße 32  
10117 Berlin

[www.bdew.de](http://www.bdew.de)

## Anwendungshilfe

# Detailprozesse für die Netzbetreiberkoordination im Redispatch 2.0

**Stand der Prozesse für Implementierung zum  
01.10.2024**

Version: 2.4

Autor: BDEW

Der Bundesverband der Energie- und Wasserwirtschaft (BDEW), Berlin, und seine Landesorganisationen vertreten über 1.900 Unternehmen. Das Spektrum der Mitglieder reicht von lokalen und kommunalen über regionale bis hin zu über-regionalen Unternehmen. Sie repräsentieren rund 90 Prozent des Strom- und gut 60 Prozent des Nah- und Fernwärmeabsatzes, 90 Prozent des Erdgasabsatzes, über 90 Prozent der Energienetze sowie 80 Prozent der Trinkwasser-Förderung und rund ein Drittel der Abwasser-Entsorgung in Deutschland.

### **Inhaltliche Hinweise**

Bei der Erarbeitung der vorliegenden Detailprozesse fanden die Definitionen der *Festlegung zum bilanziellen Ausgleich von Redispatch-Maßnahmen (BK6-20-059)* Beachtung. Dementsprechend beinhalten Sequenzdiagramme (SD) zu den Datenaustauschen beide in der Festlegung vorgesehenen Optionen, einmal über den sogenannten Data Provider (DP) und einmal ohne den Data Provider. Bei der Option „ohne DP“ übernimmt der sendende Netzbetreiber die Aufgabe des DP, aber nicht die Marktrolle „DP“. Er verbleibt also in der Marktrolle „Netzbetreiber“. Bei Beteiligung mehrerer Netzbetreiber sind Mischvarianten für die Datenübermittlung mit und ohne DP möglich.

Auf die Darstellung der Use-Case-Beschreibungen „ohne DP“ und der Aktivitätsdiagramme "ohne DP" wird in der nachfolgenden Prozessbeschreibung verzichtet. Hier gelten die Use-Case-Beschreibungen bzw. Aktivitätsdiagramme „mit DP“ ausgenommen der Aktionen des DP. Diese Aktionen werden dem sendenden Netzbetreiber eins zu eins zugeordnet. Somit entfällt die Rolle des DP und es entsteht eine direkte Kommunikation zwischen den Netzbetreibern.

Ferner wird auf die Darstellung des Austauschs von Acknowledgement-Nachrichten (auch als ACK bezeichnet) in den SD der einzelnen Use-Cases verzichtet. Der Empfänger einer XML-Nachricht, die keine Acknowledgement-Nachricht ist, hat an den Absender einer solchen XML-Nachricht eine Acknowledgement-Nachricht zu senden. Diese Acknowledgement-Nachricht muss den Absender darüber informieren, ob die empfangene XML-Nachricht Fehler enthält (neg. ACK), die zwar die Schema-Validierung überstehen, jedoch dazu führen, dass sie nicht weiterverarbeitet werden kann, oder aber darüber informieren (pos. ACK), dass die XML-Nachricht keine Fehler enthält, die per Acknowledgement-Nachricht gemeldet werden können. Erst nach Erhalt dieser Nachricht (ACK) kann der Absender davon ausgehen, dass die abgesendete XML-Nachricht bei dem jeweiligen Empfänger eingegangen ist.

## Inhalt

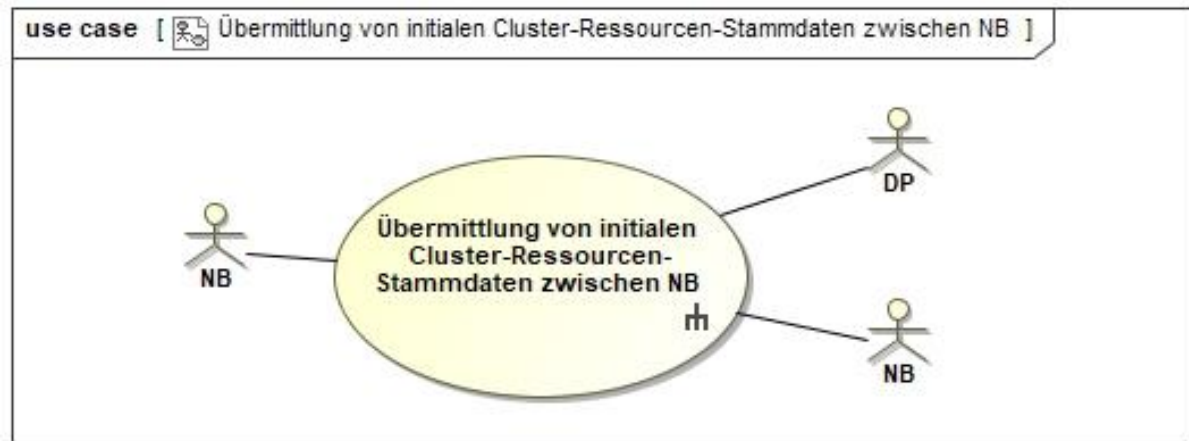
I.	CLUSTER-RESSOURCEN-STAMMDATEN .....	6
1.1	Use-Case: Übermittlung von initialen Cluster-Ressourcen-Stammdaten zwischen NB.....	6
1.1.1	UC: Übermittlung von initialen Cluster-Ressourcen-Stammdaten zwischen NB.....	6
1.1.2	SD: Übermittlung von initialen Cluster-Ressourcen-Stammdaten zwischen NB mit DP.....	7
1.1.3	SD: Übermittlung von initialen Cluster-Ressourcen-Stammdaten zwischen NB ohne DP.....	8
1.1.4	AD: Übermittlung von initialen Cluster-Ressourcen-Stammdaten zwischen NB mit DP .....	9
1.2	Use-Case: Änderung der Cluster-Ressourcen-Stammdaten zwischen NB.....	9
1.2.1	UC: Änderung der Cluster-Ressourcen-Stammdaten zwischen NB .....	10
1.2.2	SD: Änderung der Cluster-Ressourcen-Stammdaten zwischen NB mit DP .....	11
1.2.3	SD: Änderung der Cluster-Ressourcen-Stammdaten zwischen NB ohne DP .....	12
1.2.4	AD: Änderung der Cluster-Ressourcen-Stammdaten zwischen NB mit DP .....	13
II.	NKK-PLANUNGSDATEN .....	14
2.1	Use-Case: Übermittlung Planungsdaten für SR im Prognosemodell oder für CR.....	14
2.1.1	UC: Übermittlung Planungsdaten für SR im Prognosemodell oder für CR .....	14
2.1.2	SD: Übermittlung Planungsdaten für SR im Prognosemodell oder für CR mit DP .....	15
2.1.3	SD: Übermittlung Planungsdaten für SR im Prognosemodell oder für CR ohne DP .....	17
2.1.4	AD: Übermittlung Planungsdaten für SR im Prognosemodell oder für CR zwischen NB mit DP 18	18
2.2	Use-Case: Übermittlung von Sensitivitäten zu Planungsdaten für SR und CR.....	18
2.2.1	UC: Übermittlung von Sensitivitäten zu Planungsdaten für SR und CR .....	19
2.2.2	SD: Übermittlung von Sensitivitäten zu Planungsdaten für SR und CR mit DP.....	20
2.2.3	SD: Übermittlung von Sensitivitäten zu Planungsdaten für SR und CR ohne DP.....	21
2.2.4	AD: Übermittlung von Sensitivitäten zu Planungsdaten für SR und CR zwischen NB mit DP .	23
2.3	Use-Case: Übermittlung prognostizierter Abruf, Bedarf und Info über Abruf über Planungsdaten	24
2.3.1	UC: Übermittlung prognostizierter Abruf, Bedarf und Info über Abruf über Planungsdaten	24
2.3.2	SD: Übermittlung prognostizierter Abruf, Bedarf und Info über Abruf über Planungsdaten mit DP	26
2.3.3	SD: Übermittlung prognostizierter Abruf, Bedarf und Info über Abruf über Planungsdaten ohne DP .....	27
2.3.4	AD: Übermittlung prognostizierter Abruf, Bedarf und Info über Abruf über Planungsdaten zwischen NB mit DP.....	28

III. FLEX-BESCHRÄNKUNG .....	29
3.1 Use-Case: Übermittlung Flex-Beschränkung.....	29
3.1.1 UC: Übermittlung Flex-Beschränkung .....	29
3.1.2 SD: Übermittlung Flex-Beschränkung mit DP.....	30
3.1.3 SD: Übermittlung Flex-Beschränkung ohne DP .....	31
3.1.4 AD: Übermittlung Flex-Beschränkung zwischen NB mit DP .....	32
IV. BESCHAFFUNG ENERGETISCHER AUSGLEICH.....	33
V. NKK-ABRUF.....	34
5.1 Use-Case: Übermittlung des Abrufs einer steuerbaren Ressource an anweisenden NB .....	34
5.1.1 UC: Übermittlung des Abrufs einer steuerbaren Ressource an anweisenden NB.....	35
5.1.2 SD: Übermittlung des Abrufs einer steuerbaren Ressource an anweisenden NB mit DP .....	37
5.1.3 SD: Übermittlung des Abrufs einer steuerbaren Ressource an anweisenden NB ohne DP....	39
5.1.4 AD: Übermittlung des Abrufs einer steuerbaren Ressource an anweisenden NB zwischen NB mit DP .....	40
5.2 Use-Case: Abruf für eine Cluster-Ressource .....	41
5.2.1 UC: Abruf für eine Cluster-Ressource .....	41
5.2.2 SD: Abruf für eine Cluster-Ressource mit DP .....	44
5.2.3 SD: Abruf für eine Cluster-Ressource ohne DP .....	45
5.2.4 AD: Abruf für eine Cluster-Ressource zwischen NB mit DP .....	46
5.3 Use-Case: Aktualisierung der Abrufrückmeldung für den Abruf einer CR.....	47
5.3.1 UC: Aktualisierung der Abrufrückmeldung für den Abruf einer CR .....	47
5.3.2 SD: Use-Case: Aktualisierung der Abrufrückmeldung für den Abruf einer CR mit DP .....	48
5.3.3 SD: Use-Case: Aktualisierung der Abrufrückmeldung für den Abruf einer CR ohne DP .....	49
5.3.4 AD: Aktualisierung der Abrufrückmeldung für den Abruf einer CR .....	51
5.4. Use-Case: Aktualisierung der Abrufrückmeldung für den Abruf einer SR und SG.....	52
5.4.1. UC: Aktualisierung der Abrufrückmeldung für den Abruf einer SR und SG .....	52
5.4.2. SD: Use-Case: Aktualisierung der Abrufrückmeldung für den Abruf einer SR und SG mit DP	54
5.4.3. SD: Use-Case: Aktualisierung der Abrufrückmeldung für den Abruf einer SR und SG ohne DP	55
5.4.4. AD: Aktualisierung der Abrufrückmeldung für den Abruf einer SR und SG .....	56
VI. Kommunikationstest zur Erreichbarkeit .....	57

6.1 Use-Case: Kommunikationstest zwischen Netzbetreibern.....	57
6.1.1 UC: Kommunikationstest zwischen Netzbetreibern .....	57
6.1.2 SD: Kommunikationstest zwischen Netzbetreibern .....	58
ANHANG - GESAMTÜBERSICHT BENÖTIGTE DATENPUNKTE NACH USE-CASES.....	59
Use-Case 1.1.: Übermittlung von initialen Cluster-Ressourcen-Stammdaten zwischen NB .....	59
Use-Case 1.2.: Änderung der Cluster-Ressourcen-Stammdaten zwischen NB.....	59
Use-Case 2.1.: Übermittlung Planungsdaten für SR im Prognosemodell oder für CR.....	61
Use-Case 2.2.: Übermittlung von Sensitivitäten zu Planungsdaten für SR und CR.....	63
Use-Case 2.3.: Übermittlung prognostizierter Abruf, Bedarf und Info über Abruf über Planungsdaten	63
Use-Case 3.1.: Übermittlung Flex-Beschränkung .....	65
Use-Case 5.1.: Übermittlung des Abrufs einer SR an anweisenden NB .....	66
Use-Case 5.2.: Übermittlung des Abrufs für eine CR.....	67
Use-Case 5.3.: Use-Case: Aktualisierung der Abrufrückmeldung für den Abruf einer CR.....	68
Use-Case 5.4.: Use-Case: Aktualisierung der Abrufrückmeldung für den Abruf einer SR und SG.....	69
Abkürzungsverzeichnis .....	70
Änderungshistorie.....	72

## I. CLUSTER-RESSOURCEN-STAMMDATEN

### 1.1 Use-Case: Übermittlung von initialen Cluster-Ressourcen-Stammdaten zwischen NB



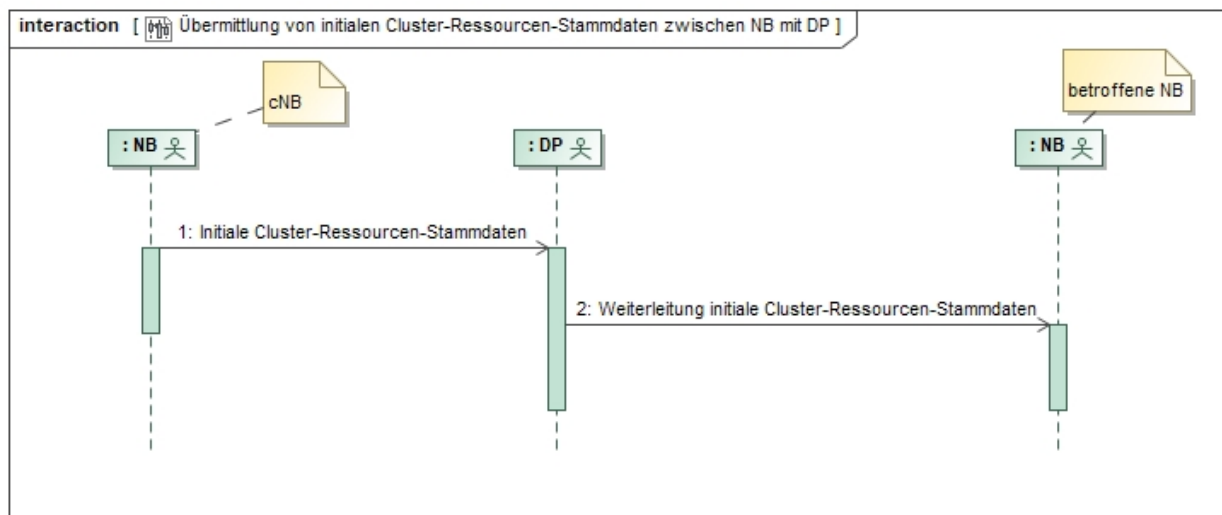
Dieser Use-Case gilt sowohl für CR als auch für SG, auch wenn nur explizit die CR benannt sind. An die Stelle des cNB tritt im Fall der SG der ANB der SG.

#### 1.1.1 UC: Übermittlung von initialen Cluster-Ressourcen-Stammdaten zwischen NB

Use-Case-Name	Übermittlung von initialen Cluster-Ressourcen-Stammdaten zwischen NB
Prozessziel	Die initialen Stammdaten der CR liegen bei allen betroffenen NB vor.
Use-Case-Beschreibung	Der cNB übermittelt die initialen CR-Stammdaten an den DP. Der DP leitet die CR-Stammdaten an alle betroffenen NB weiter.  Integriert ein cNB eine vom nachgelagerten NB übermittelte CR in eine eigene CR, so überführt er die darin enthaltenen SR in seine eigene CR.
Rollen	<ul style="list-style-type: none"> <li>• NB</li> <li>• DP</li> </ul>
Vorbedingung	<ul style="list-style-type: none"> <li>• Der DP kennt die betroffenen NB.</li> <li>• Die Stammdaten zu SR liegen beim cNB vor.</li> <li>• Der cNB hat sich mit dem vorgelagerten NB abgestimmt und dabei die für alle betroffenen NB relevanten Cluster-Regelungen berücksichtigt.</li> </ul>

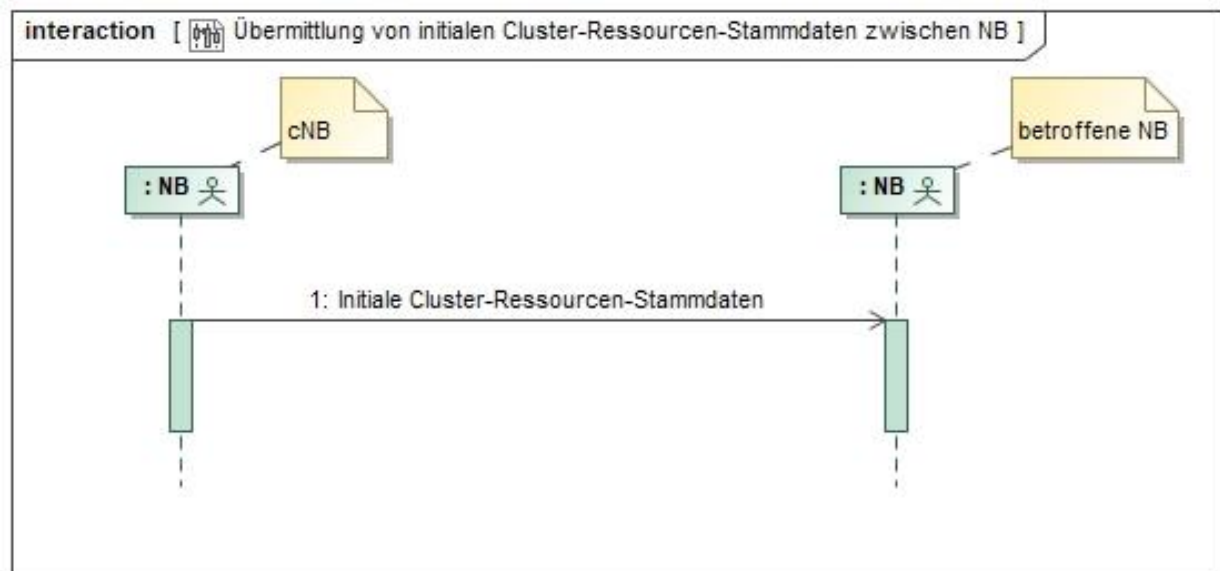
Use-Case-Name	Übermittlung von initialen Cluster-Ressourcen-Stammdaten zwischen NB
	<ul style="list-style-type: none"> <li>Die NVP sind dem cNB und seinem vorgelagerten NB bekannt.</li> <li>Der cNB kennt die Sensitivitäten aller der CR zugeordneten SR auf die NVP zum vorgelagerten NB.</li> </ul>
Nachbedingung im Erfolgsfall	<ul style="list-style-type: none"> <li>Den betroffenen NB sind die Zusammensetzung der CR und deren Eigenschaften bekannt.</li> <li>Die betroffenen NB können Planungsdaten zu CR verarbeiten.</li> <li>Der DP hat die Nachricht nicht abgelehnt.</li> </ul>
Nachbedingung im Fehlerfall	--
Fehlerfälle	<ul style="list-style-type: none"> <li>keine Zuordnung möglich</li> <li>unvollständige Daten</li> <li>fehlerhafte Daten</li> <li>...</li> </ul>
Weitere Anforderungen	--

### 1.1.2 SD: Übermittlung von initialen Cluster-Ressourcen-Stammdaten zwischen NB mit DP



Nr.	Aktion	Frist	Hinweis/Bemerkung
1	Initiale Cluster-Ressourcen-Stammdaten	Bis spätestens 10 WT vor Einbeziehung in den Prozess.	
2	Weiterleitung initiale Cluster-Ressourcen-Stammdaten	Unverzüglich	Max. zulässige Verzögerung 30 Sekunden.

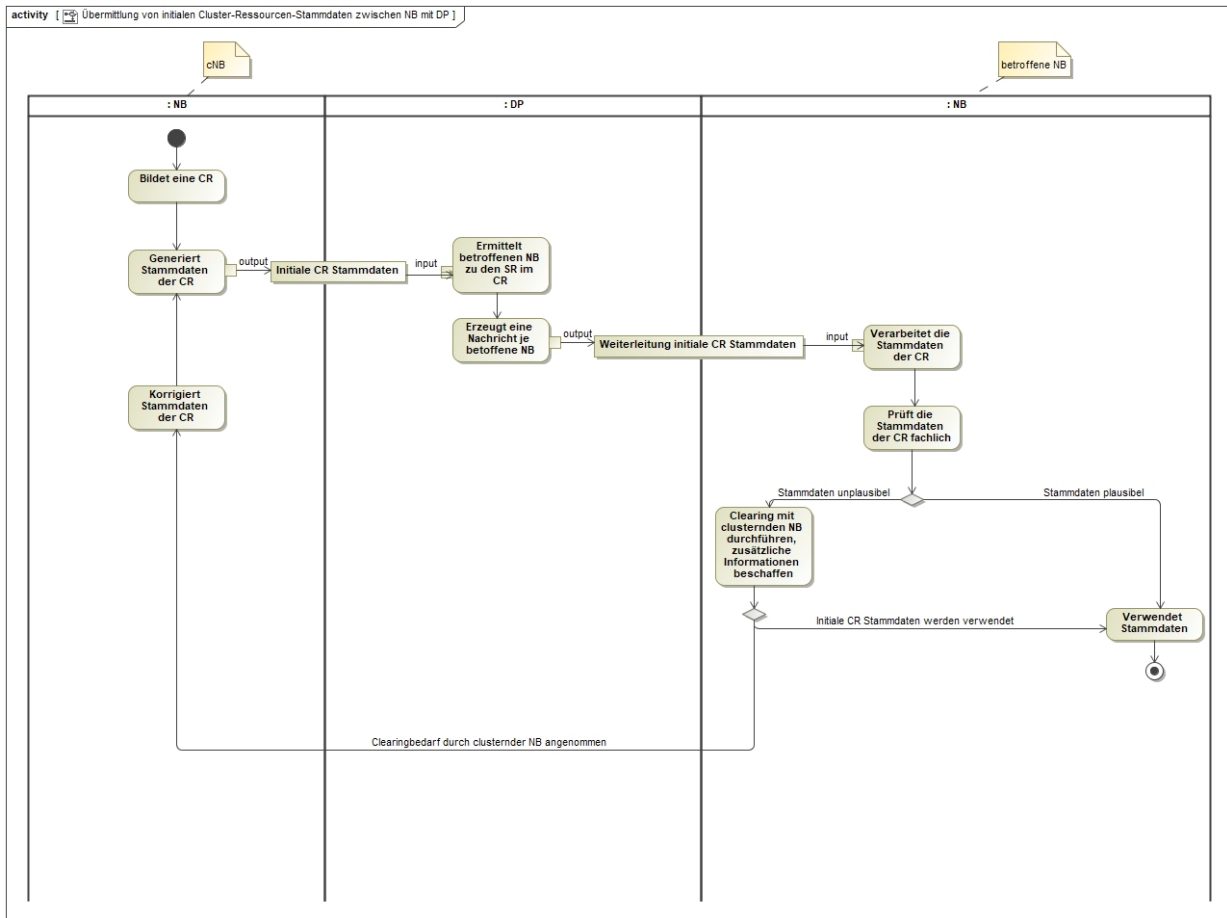
### 1.1.3 SD: Übermittlung von initialen Cluster-Ressourcen-Stammdaten zwischen NB ohne DP



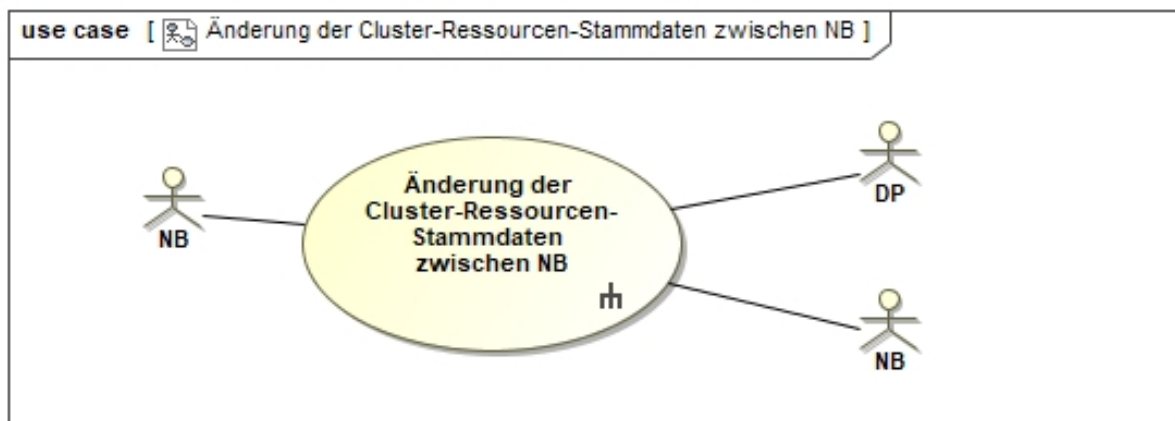
Nr.	Aktion	Frist	Hinweis/Bemerkung
1	Initiale Cluster-Ressourcen-Stammdaten	Bis spätestens 10 WT vor Einbeziehung in den Prozess.	



### 1.1.4 AD: Übermittlung von initialen Cluster-Ressourcen-Stammdaten zwischen NB mit DP



### 1.2 Use-Case: Änderung der Cluster-Ressourcen-Stammdaten zwischen NB

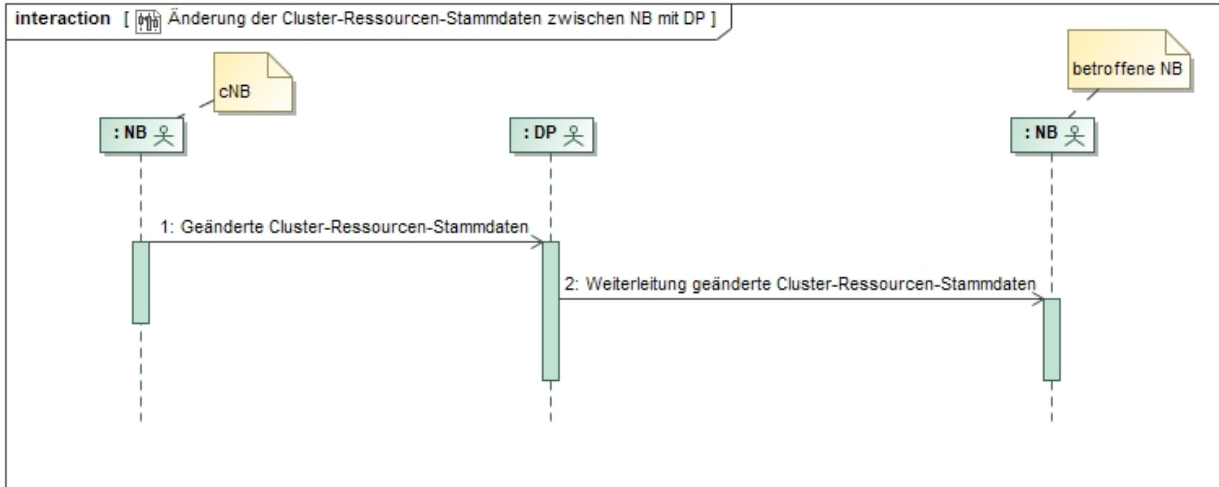


Dieser Use-Case gilt sowohl für CR als auch für SG, auch wenn nur explizit die CR benannt sind. An die Stelle des cNB tritt im Fall der SG der ANB der SG.

### 1.2.1 UC: Änderung der Cluster-Ressourcen-Stammdaten zwischen NB

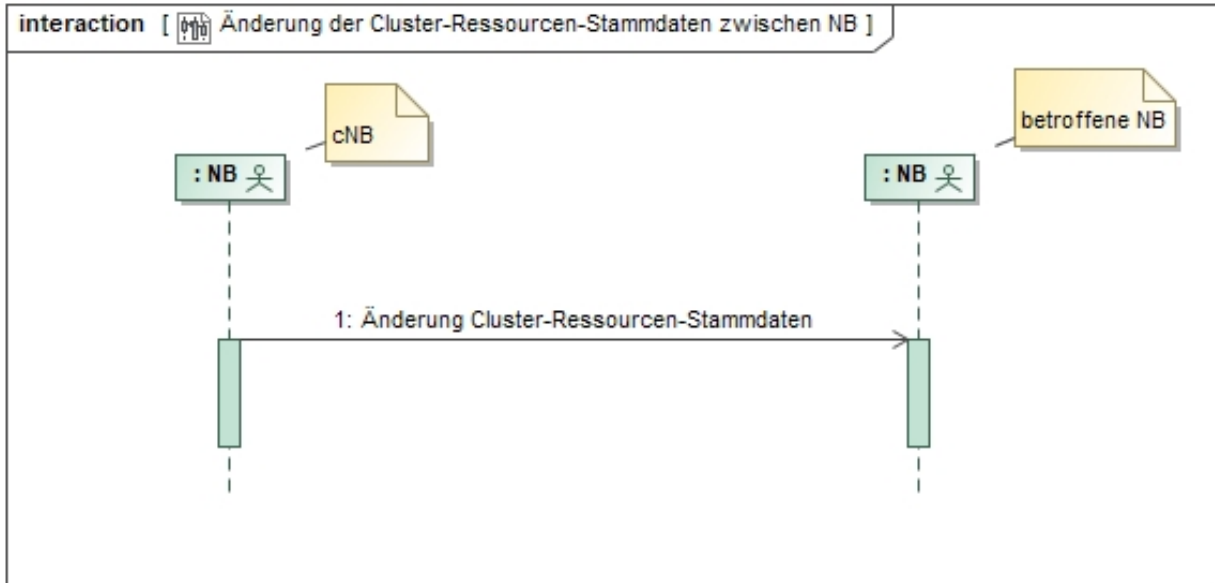
Use-Case-Name	Änderung der Cluster-Ressourcen-Stammdaten zwischen NB
Prozessziel	Die jeweils aktuellen Stammdaten der CR liegen bei allen betroffenen NB vor.
Use-Case-Beschreibung	Der cNB übermittelt (bspw. auf Grund geänderter Sensitivitäten) die geänderten/aktuellen Stammdaten dem DP. Der DP leitet die geänderten/aktuellen CR-Stammdaten an alle betroffenen NB weiter.
Rollen	<ul style="list-style-type: none"> <li>• NB</li> <li>• DP</li> </ul>
Vorbedingung	<ul style="list-style-type: none"> <li>• Die initialen bzw. zuvor geänderten Stammdaten der CR liegen den betroffenen NB vor.</li> <li>• Der DP kennt die betroffenen NB.</li> <li>• Der cNB kennt die Sensitivitäten aller der CR zugeordneten SR.</li> </ul>
Nachbedingung im Erfolgsfall	<ul style="list-style-type: none"> <li>• Den betroffenen NB sind die Zusammensetzung der CR und Informationen zur CR bekannt.</li> <li>• Die betroffenen NB können Planungsdaten zu CR verarbeiten.</li> <li>• Der DP hat die Nachricht nicht abgelehnt.</li> </ul>
Nachbedingung im Fehlerfall	--
Fehlerfälle	<ul style="list-style-type: none"> <li>• keine Zuordnung möglich</li> <li>• unvollständige Daten</li> <li>• fehlerhafte Daten</li> <li>• ...</li> </ul>
Weitere Anforderungen	Es sind komplette Datensätze zu liefern (d. h. Delta-Lieferungen sind nicht zulässig).

### 1.2.2 SD: Änderung der Cluster-Ressourcen-Stammdaten zwischen NB mit DP



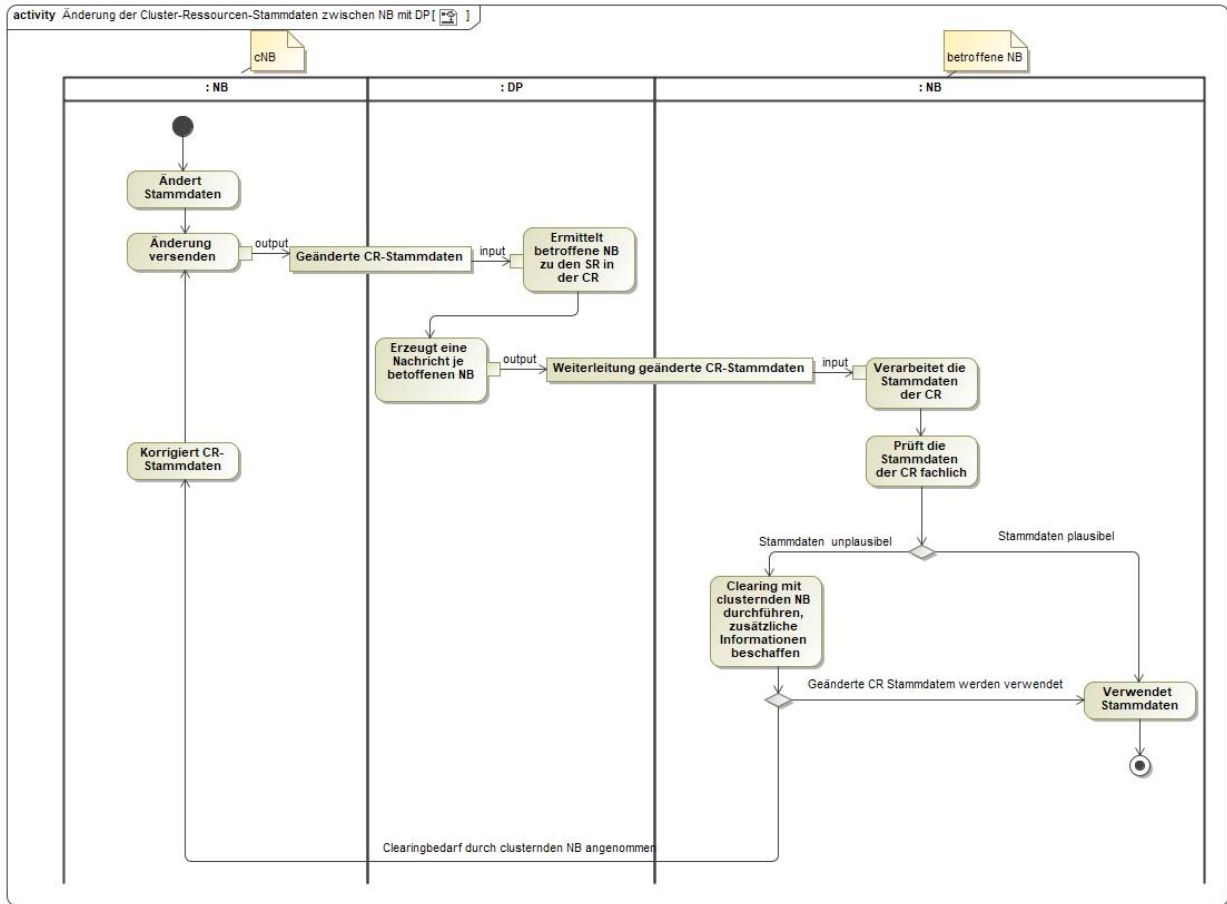
Nr.	Aktion	Frist	Hinweis/Bemerkung
1	Geänderte Cluster-Ressourcen-Stammdaten	Unverzöglich nach Kenntnisnahme	
2	Weiterleitung geänderte Cluster-Ressourcen-Stammdaten	Unverzöglich	Max. zulässige Verzögerung 30 Sekunden.

**1.2.3 SD: Änderung der Cluster-Ressourcen-Stammdaten zwischen NB ohne DP**



Nr.	Aktion	Frist	Hinweis/Bemerkung
1	Änderung Cluster-Ressourcen-Stammdaten	Unverzüglich nach Kenntnisnahme	

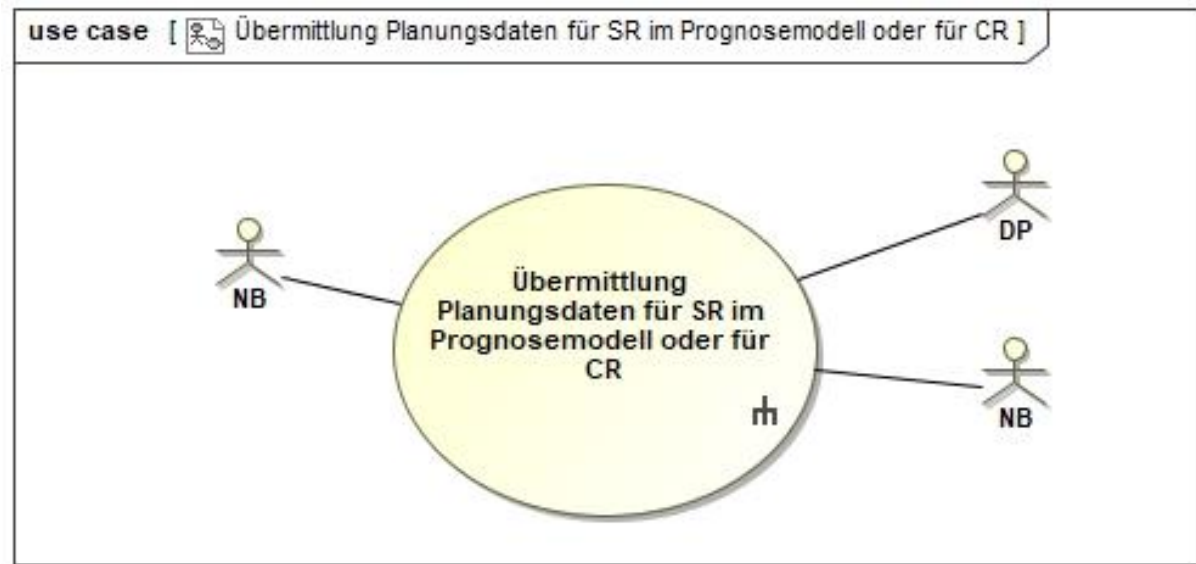
### 1.2.4 AD: Änderung der Cluster-Ressourcen-Stammdaten zwischen NB mit DP



## II. NKK-PLANUNGSDATEN

Prognosedaten des NB im NKK werden im folgenden Planungsdaten genannt.

### 2.1 Use-Case: Übermittlung Planungsdaten für SR im Prognosemodell oder für CR



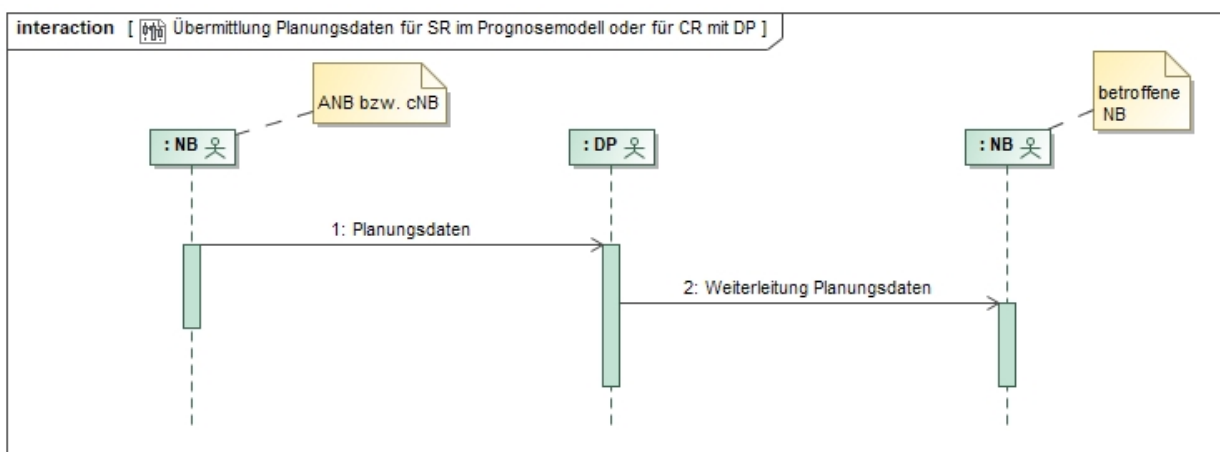
Dieser Use-Case gilt sowohl für CR und SR im Prognosemodell als auch für SG, auch wenn nur explizit die CR und SR benannt sind. An die Stelle des cNB tritt im Fall der SG der ANB der SG und an die Stelle der CR tritt die SG.

#### 2.1.1 UC: Übermittlung Planungsdaten für SR im Prognosemodell oder für CR

Use-Case-Name	Übermittlung Planungsdaten für SR im Prognosemodell oder für CR
Prozessziel	Die Planungsdaten liegen für eine SR oder eine CR bei den betroffenen NB vor.
Use-Case-Beschreibung	Der ANB sendet die Planungsdaten für eine SR (im Prognosemodell) bzw. der cNB sendet Planungsdaten für eine CR an den DP. Der DP leitet die Planungsdaten an die betroffenen NB weiter. Jede Aktualisierung der Planungsdaten für diese SR oder die CR wird über diesen Prozess übermittelt.  Der ANB bzw. der cNB stellt sicher, dass zum Start eines neuen Zyklus die aktuellen Planungsdaten für die SR (im Prognosemodell) bzw. die CR allen betroffenen NB vorliegen.

Use-Case-Name	Übermittlung Planungsdaten für SR im Prognosemodell oder für CR
Rollen	<ul style="list-style-type: none"> <li>• NB</li> <li>• DP</li> </ul>
Vorbedingung	<p>Im Fall einer SR:</p> <ul style="list-style-type: none"> <li>• Das Prognosemodell wird für die SR angewendet. Stammdaten liegen vor.</li> </ul> <p>Im Fall einer CR:</p> <ul style="list-style-type: none"> <li>• Stamm- und Planungsdaten für SR sowohl im Prognosemodell als auch im Planwertmodell liegen vor.</li> </ul> <p>Sowohl im Fall einer SR als auch im Fall einer CR-Bildung:</p> <ul style="list-style-type: none"> <li>• Der DP kennt die betroffenen NB.</li> </ul>
Nachbedingung im Erfolgsfall	Die Planungsdaten für SR im Prognosemodell oder CR liegen vor.
Nachbedingung im Fehlerfall	--
Fehlerfälle	<ul style="list-style-type: none"> <li>• unvollständige Daten</li> <li>• fehlerhafte Zuordnung der betroffenen NB</li> <li>• ...</li> </ul>
Weitere Anforderungen	Die anderen Planungsdaten (Sensitivitäten, Nichtbeanspruchbarkeiten sowie prognostizierte Abrufe und Info über Abrufe) liegen ebenfalls vor.

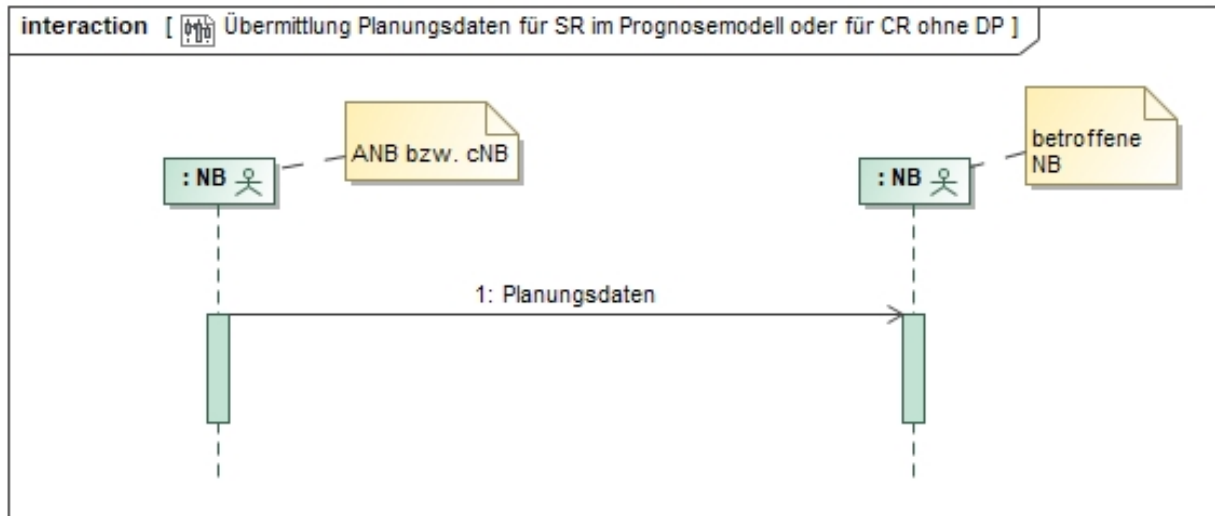
### 2.1.2 SD: Übermittlung Planungsdaten für SR im Prognosemodell oder für CR mit DP



Nr.	Aktion	Frist	Hinweis/Bemerkung
1	Planungsdaten	<p>Initiale tägliche Übermittlung bis D-2 14:30 Uhr sowie eine einmalige Aktualisierung dieser Daten an D-1 bis spätestens 14:30 Uhr. Übermittlung von weiteren Aktualisierungen zwischen D-1 14:30 Uhr bis Echtzeit sind notwendig bei einer Änderung der Einspeiseleistung <math>\geq 10</math> MW oder <math>\geq 10\%</math> in Bezug auf die installierte Leistung einer SR, SG bzw. CR oder bei erfolgtem RD-Abruf.</p> <p>Die Aktualisierung, ausgelöst beispielsweise durch eine Anforderung, hat unverzüglich, spätestens nach 15 Minuten, zu erfolgen.</p>	
2	Weiterleitung Planungsdaten	Unverzüglich	Max. zulässige Verzögerung 30 Sekunden.

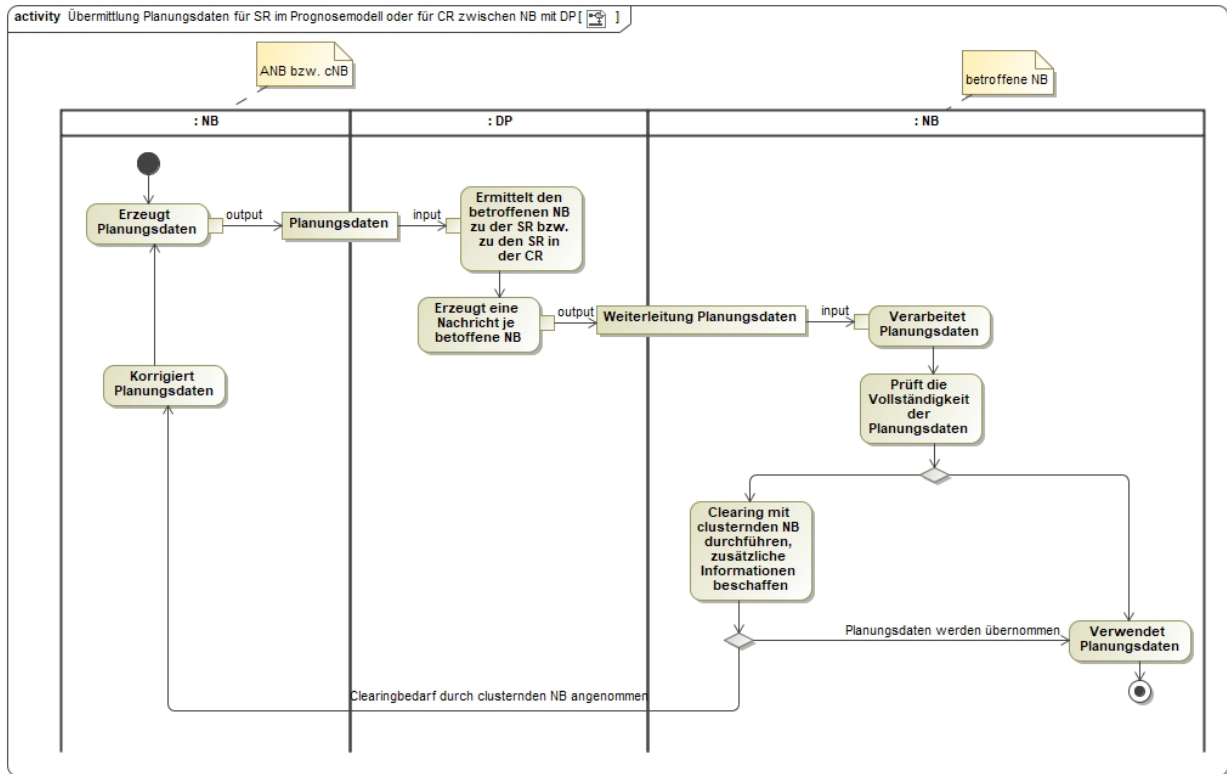


### 2.1.3 SD: Übermittlung Planungsdaten für SR im Prognosemodell oder für CR ohne DP

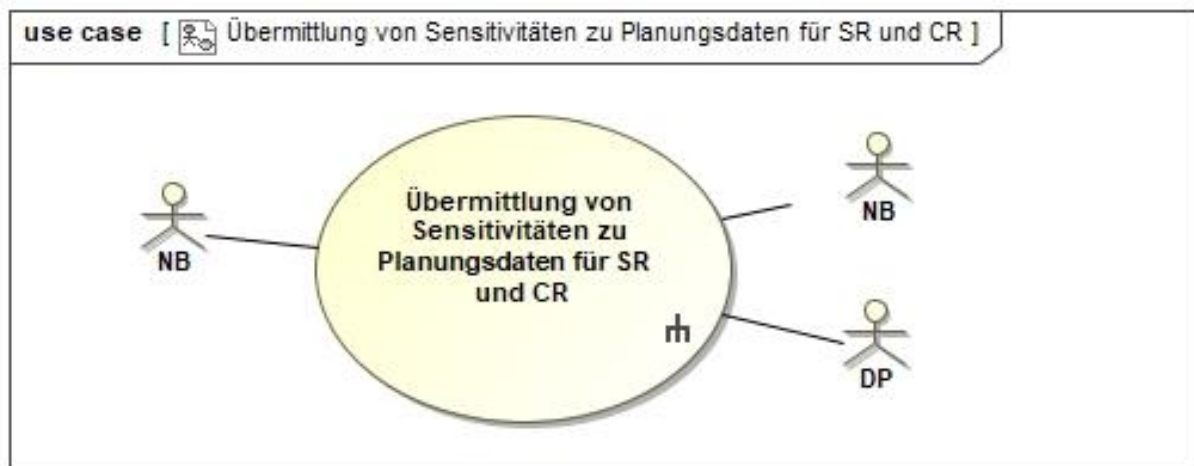


Nr.	Aktion	Frist	Hinweis/Bemerkung
1	Planungsdaten	<p>Initiale tägliche Übermittlung bis D-2 14:30 Uhr sowie eine einmalige Aktualisierung dieser Daten an D-1 bis spätestens 14:30 Uhr. Übermittlung von weiteren Aktualisierungen zwischen D-1 14:30 Uhr bis Echtzeit sind notwendig bei einer Änderung der Einspeiseleistung <math>\geq 10</math> MW oder <math>\geq 10\%</math> in Bezug auf die installierte Leistung einer SR, SG bzw. CR oder bei erfolgtem RD-Ab-ruf.</p> <p>Die Aktualisierung, ausgelöst beispielsweise durch eine Anforderung, hat unverzüglich, spätestens nach 15 Minuten, zu erfolgen.</p>	

### 2.1.4 AD: Übermittlung Planungsdaten für SR im Prognosemodell oder für CR zwischen NB mit DP



### 2.2 Use-Case: Übermittlung von Sensitivitäten zu Planungsdaten für SR und CR



Dieser Use-Case gilt sowohl für CR und SR als auch für SG, auch wenn nur explizit die CR und SR benannt sind. An die Stelle des cNB tritt im Fall der SG der ANB der SG und an die Stelle der CR tritt die SG.

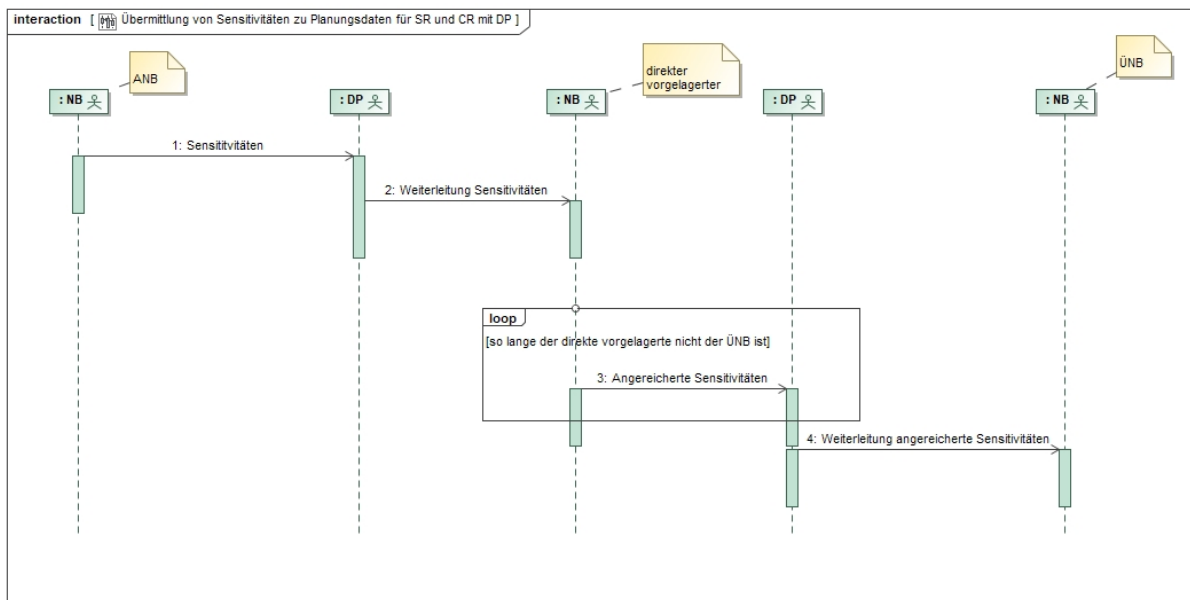
### 2.2.1 UC: Übermittlung von Sensitivitäten zu Planungsdaten für SR und CR

Use-Case-Name	Übermittlung von Sensitivitäten zu Planungsdaten für SR und CR
Prozessziel	Die Sensitivitäten zu den Planungsdaten liegen für eine SR oder eine CR bei den betroffenen NB, bezogen auf die NVPs, zu den direkt nachgelagerten NB <sup>1</sup> vor.
Use-Case-Beschreibung	Der ANB sendet die Sensitivitäten für eine SR bzw. der cNB sendet die Sensitivitäten für eine CR an den DP. Der DP leitet die Sensitivitäten an den jeweils vorgelagerten NB <sup>1</sup> bis hin zum ÜNB weiter. Alle zwischengelagerten NB (zwischen ANB und ÜNB) reichern die Sensitivitäten an und verschicken diese an ihre jeweils vorgelagerten NB <sup>1</sup> . Die Anreicherung erfolgt so, dass die Sensitivität der SR oder der CR auf den NVP zum direkt vorgelagerten NB <sup>1</sup> bekannt ist. Jede Änderung der Sensitivität für diese SR oder die CR wird über diesen Prozess übermittelt.
Rollen	<ul style="list-style-type: none"> <li>• NB</li> <li>• DP</li> </ul>
Vorbedingung	<ul style="list-style-type: none"> <li>• Der DP kennt die betroffenen NB.</li> <li>• Stamm- und Planungsdaten zu SR bzw. CR liegen vor.</li> </ul>
Nachbedingung im Erfolgsfall	<p>Sofern auch die anderen Planungsdaten (Planungsdaten [Basis] sowie prognostizierte Abrufe und Info über Abrufe) vorliegen:</p> <ul style="list-style-type: none"> <li>• Die betroffenen NB können ihre Netzzustandsanalyse durchführen bzw. anpassen.</li> <li>• Die betroffenen NB können ihre Maßnahmendimensionierung durchführen bzw. anpassen.</li> <li>• Die betroffenen NB können ihre Abrufe planen bzw. anpassen.</li> </ul>

<sup>1</sup> In diesem Zusammenhang sind mit vorgelagerte NB auch horizontal elektrisch verbundene benachbarte NB gemeint.

Use-Case-Name	Übermittlung von Sensitivitäten zu Planungsdaten für SR und CR
Nachbedingung im Fehlerfall	--
Fehlerfälle	<ul style="list-style-type: none"> <li>• Sensitivität kann nicht ausgewiesen werden</li> <li>• unvollständige Daten</li> <li>• fehlerhafte Zuordnung der betroffenen NB</li> <li>• ...</li> </ul>
Weitere Anforderungen	Der ANB bzw. der cNB sowie die zwischengelagerten NB stellen sicher, dass zum Start eines neuen Zyklus die aktuellen Sensitivitäten für die SR bzw. die CR allen betroffenen NB vorliegen.

### 2.2.2 SD: Übermittlung von Sensitivitäten zu Planungsdaten für SR und CR mit DP

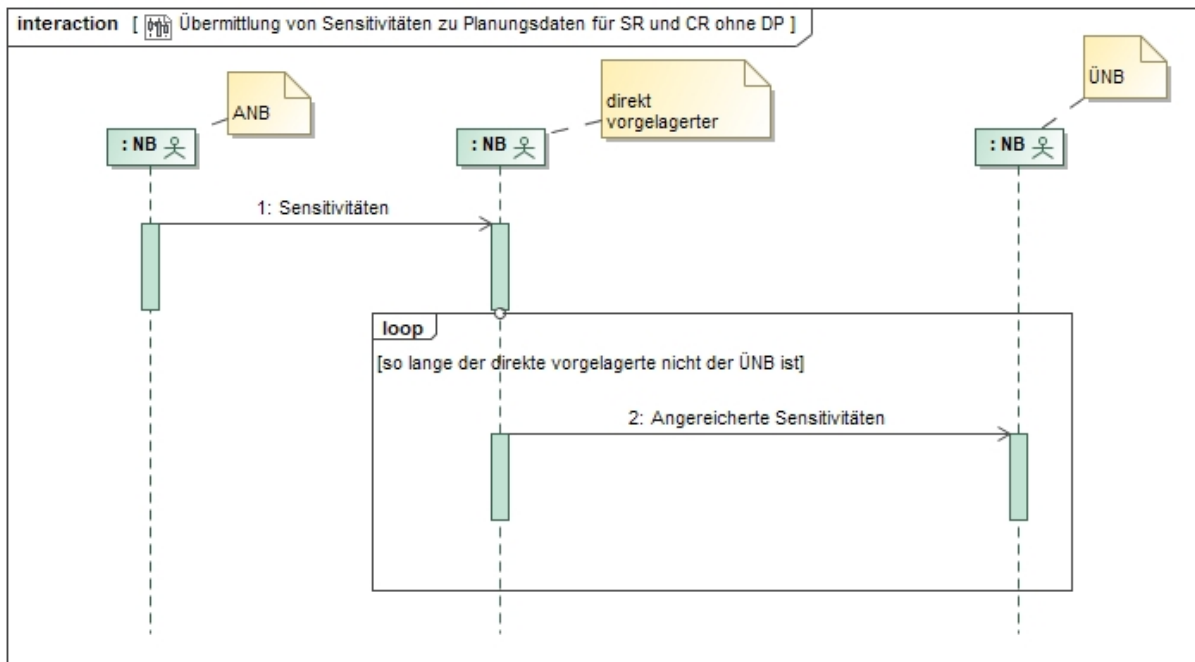


Nr.	Aktion	Frist	Hinweis/Bemerkung
1	Sensitivitäten	Unverzüglich nach Erhalt der Planungsdaten für eine SR bzw. Bildung einer CR.	Aktualisierung notwendig, wenn mindestens Sensitivitätsveränderung auf den NVP zum vorgelagerten NB von $\geq 1\%$ <sup>2</sup> .

<sup>2</sup> Für nicht vermascht betriebene Mittel- oder Niederspannungsnetze ist nur dann eine Aktualisierung erforderlich, wenn eine entsprechende Änderung des Schaltzustandes vorgenommen wird. Dies bezieht sich auf die Berechnung der Werte für die Sensitivität, nicht auf das Versenden gemäß den Fristen der Prozessbeschreibung.

Nr.	Aktion	Frist	Hinweis/Bemerkung
2	Weiterleitung Sensitivitäten	Unverzüglich	Max. zulässige Verzögerung 30 Sekunden.
3	Angereicherte Sensitivitäten	Unverzüglich	Aktualisierung notwendig, wenn mindestens Sensitivitätsveränderung auf den NVP zum vorgelagerten NB von $\geq 1\%$ <sup>2</sup> .
4	Weiterleitung Sensitivitäten	Unverzüglich	Max. zulässige Verzögerung 30 Sekunden.

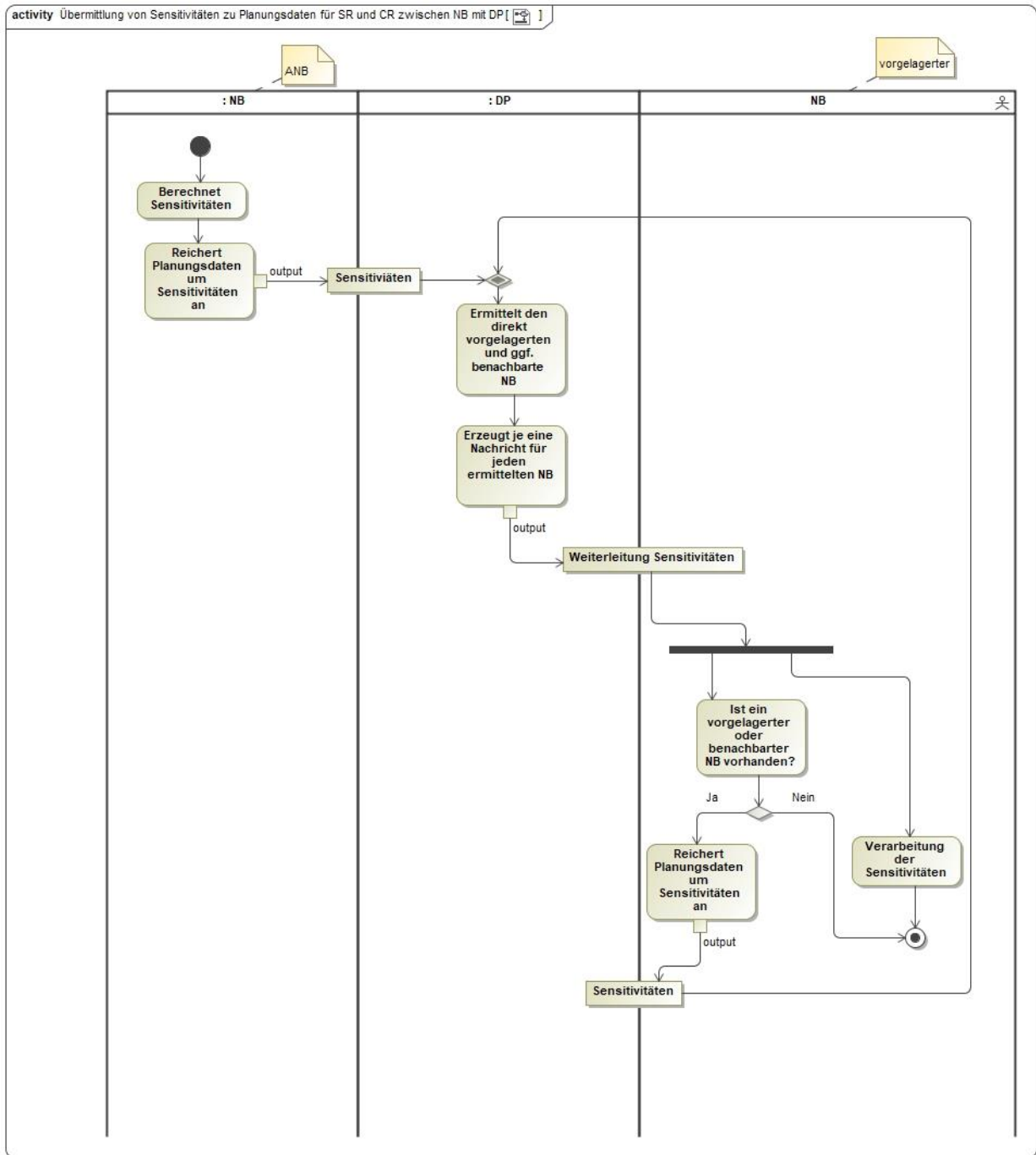
### 2.2.3 SD: Übermittlung von Sensitivitäten zu Planungsdaten für SR und CR ohne DP



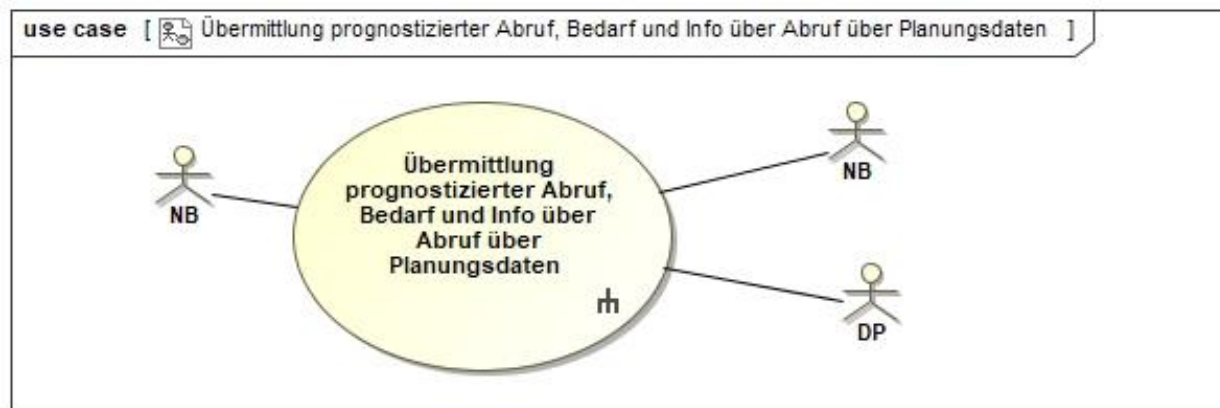
Nr.	Aktion	Frist	Hinweis/Bemerkung
1	Sensitivitäten	Unverzüglich nach Erhalt der Planungsdaten für eine SR bzw. Bildung einer CR.	Aktualisierung notwendig, wenn mindestens Sensitivitätsveränderung auf den NVP zum vorgelagerten NB von $\geq 1\%$ <sup>2</sup> .

Nr.	Aktion	Frist	Hinweis/Bemerkung
2	Angereicherte Sensitivitäten	Unverzüglich	Aktualisierung notwendig, wenn mindestens Sensitivitätsveränderung auf den NVP zum vorgelagerten NB von $\geq 1\%$ <sup>2</sup> .

## 2.2.4 AD: Übermittlung von Sensitivitäten zu Planungsdaten für SR und CR zwischen NB mit DP



## 2.3 Use-Case: Übermittlung prognostizierter Abruf, Bedarf und Info über Abruf über Planungsdaten



Dieser Use-Case gilt sowohl für CR und SR als auch für SG, auch wenn nur explizit die CR und SR benannt sind. An die Stelle des cNB tritt im Fall der SG der ANB der SG.

Das in diesem Use-Case dargestellte Planungsdatum „Bedarf Redispatchmaßnahme“ (BRM) ist bis auf weiteres nicht zu übermitteln. Die Übermittlung des Planungsdatum „Bedarf Redispatchmaßnahme“ (BRM) kann für eine spätere Kostenteilungsmethodik zwischen NB verwendet werden. Dazu liegt allerdings noch keine Festlegung der Bundesnetzagentur vor.

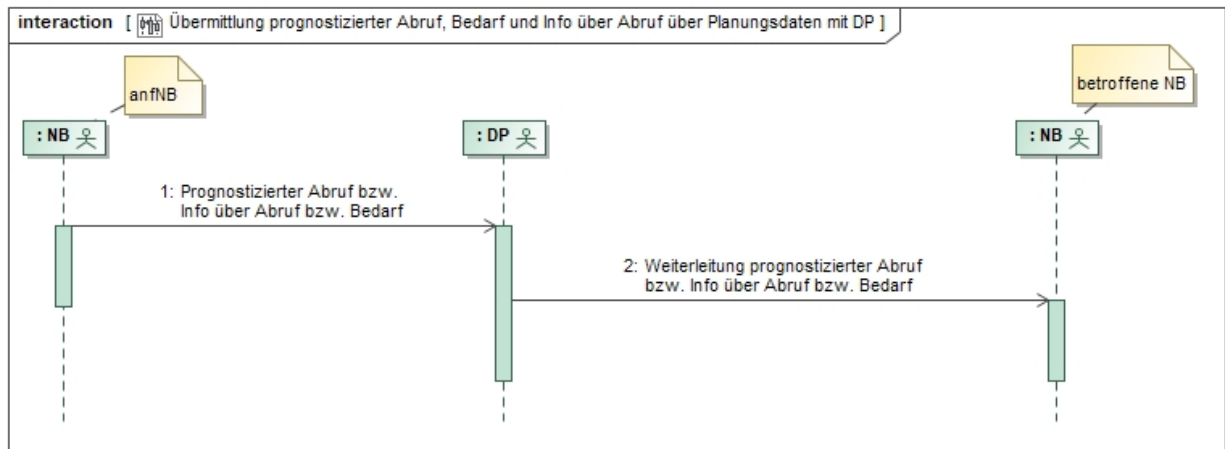
### 2.3.1 UC: Übermittlung prognostizierter Abruf, Bedarf und Info über Abruf über Planungsdaten

Use-Case-Name	Übermittlung prognostizierter Abruf, Bedarf und Info über Abruf über Planungsdaten
Prozessziel	Die Information über prognostizierte Abrufe (GRM), Bedarfe (BRM) sowie bereits angeforderte Abrufe (ARM) einer SR oder einer CR eines jeden NB sind den betroffenen NB bekannt.
Use-Case-Beschreibung	<p>Der anfNB sendet für eine SR oder eine CR folgende Informationen unmittelbar</p> <ul style="list-style-type: none"> <li>- nach bekannt werden eines prognostizierten Abrufs (GRM) oder</li> <li>- nach einem angeforderten und gegenbestätigten Abruf (ARM) sowie</li> <li>- nach einem ermittelten Bedarf (BRM)</li> </ul>



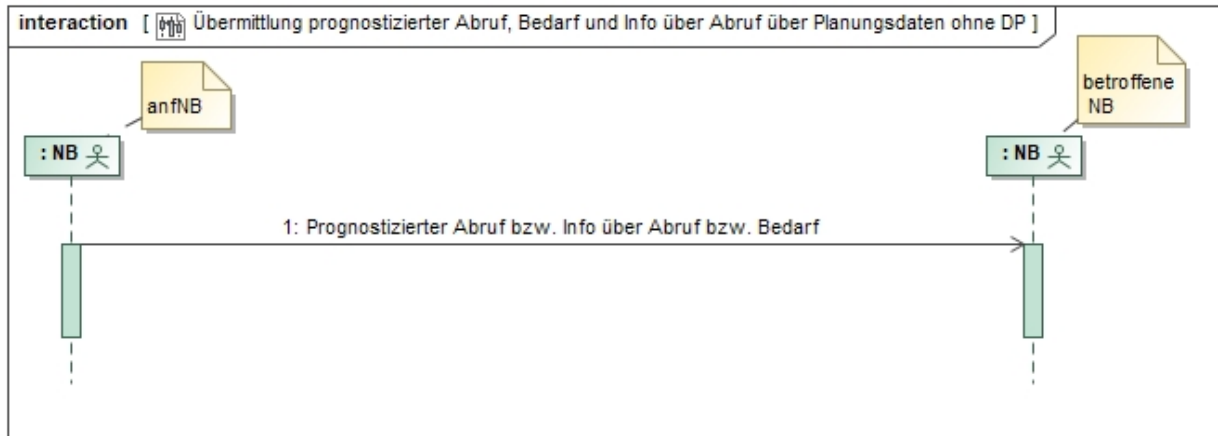
Use-Case-Name	Übermittlung prognostizierter Abruf, Bedarf und Info über Abruf über Planungsdaten
	an den DP. Der DP leitet diese Informationen an alle betroffenen NB weiter.
Rollen	<ul style="list-style-type: none"> <li>• NB</li> <li>• DP</li> </ul>
Vorbedingung	Sowohl im Fall einer SR als auch im Fall einer CR-Bildung: <ul style="list-style-type: none"> <li>• Der DP kennt die betroffenen NB.</li> <li>• Die Stamm- und Planungsdaten sowie ggf. Flex-Beschränkungen liegen vor.</li> </ul>
Nachbedingung im Erfolgsfall	Sofern auch die anderen Planungsdaten (Planungsdaten [Basis] sowie Sensitivitäten) vorliegen: <ul style="list-style-type: none"> <li>• Die betroffenen NB können ihre Netzzustandsanalyse durchführen bzw. anpassen.</li> <li>• Die betroffenen NB können ihre Maßnahmendimensionierung durchführen bzw. anpassen.</li> <li>• Zum Start eines neuen Zyklus sind die aktuell prognostizierten Abrufe, Bedarfe und tatsächlich getätigten Abrufe für SR bzw. CR allen betroffenen NB bekannt.</li> </ul>
Nachbedingung im Fehlerfall	--
Fehlerfälle	<ul style="list-style-type: none"> <li>• unvollständige Daten</li> <li>• fehlerhafte Zuordnung der betroffenen NB</li> <li>• ...</li> </ul>
Weitere Anforderungen	Der Bedarf (BRM) kann als Grundlage für die Kostenteilung einer RD Maßnahme verwendet werden.

### 2.3.2 SD: Übermittlung prognostizierter Abruf, Bedarf und Info über Abruf über Planungsdaten mit DP



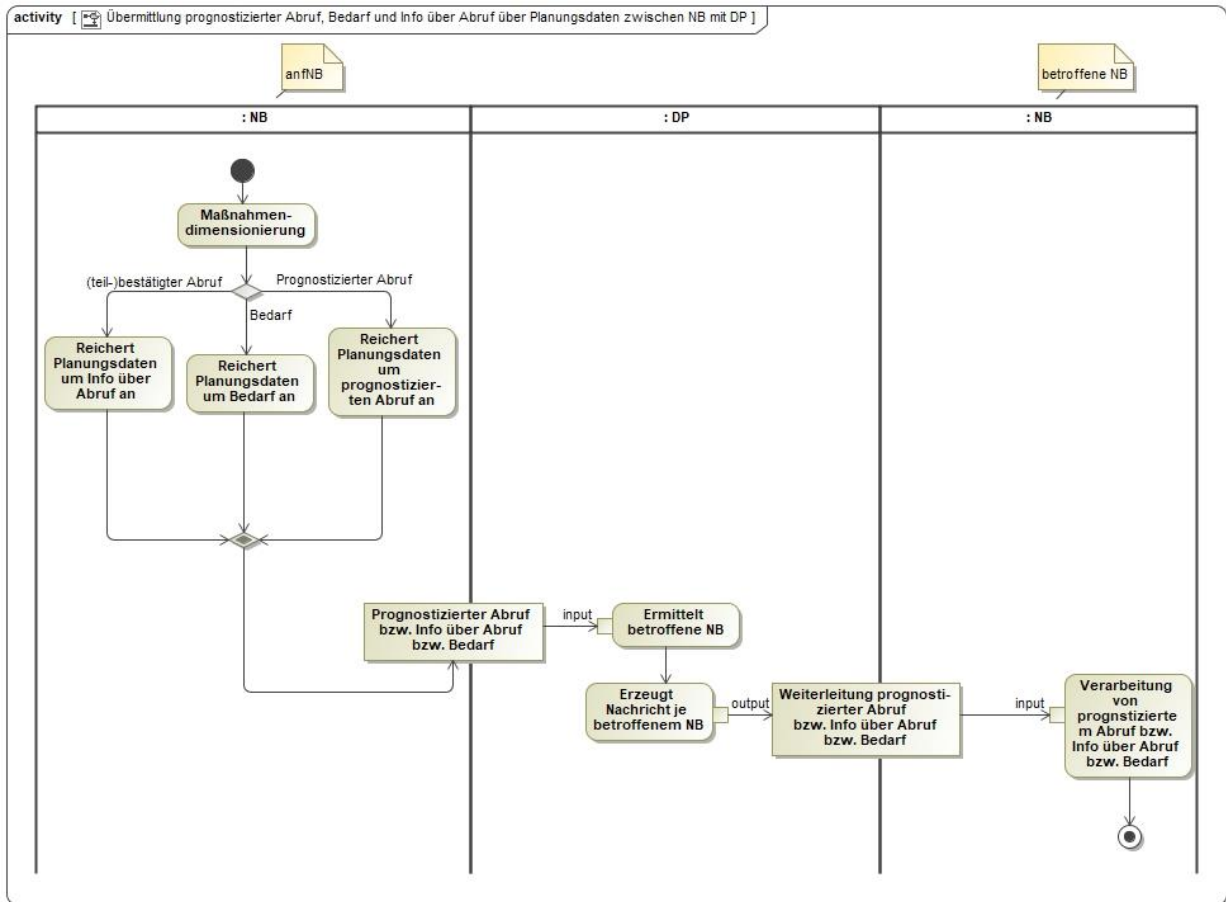
Nr.	Aktion	Frist	Hinweis/Bemerkung
1	Prognostizierter Abruf bzw. Info über Abruf bzw. Bedarf	<ul style="list-style-type: none"> <li>GRM: Unverzüglich, nachdem ein neuer oder veränderter prognostizierter eigener Abruf identifiziert ist oder</li> <li>ARM: unverzüglich nachdem der eigene Abruf über eine Rückmeldung des anwNB (teil)bestätigt wurde.</li> <li>BRM: unverzüglich nach Erkennen des Bedarfs.</li> </ul>	Jeder NB informiert über eigene Bedarfe (BRM), eigene angeforderte Abrufe (ARM) und eigene prognostizierte Abrufe (GRM). Die hier adressierte Information über Abrufe erfolgt immer zusätzlich zum eigentlichen Abrufprozess zwischen anfNB und anwNB (siehe UC 5.1 und UC 5.2).
2	Weiterleitung prognostizierter Abruf bzw. Info über Abruf bzw. Bedarf	Unverzüglich. Max. zulässige Verzögerung 30 Sekunden.	

### 2.3.3 SD: Übermittlung prognostizierter Abruf, Bedarf und Info über Abruf über Planungsdaten ohne DP



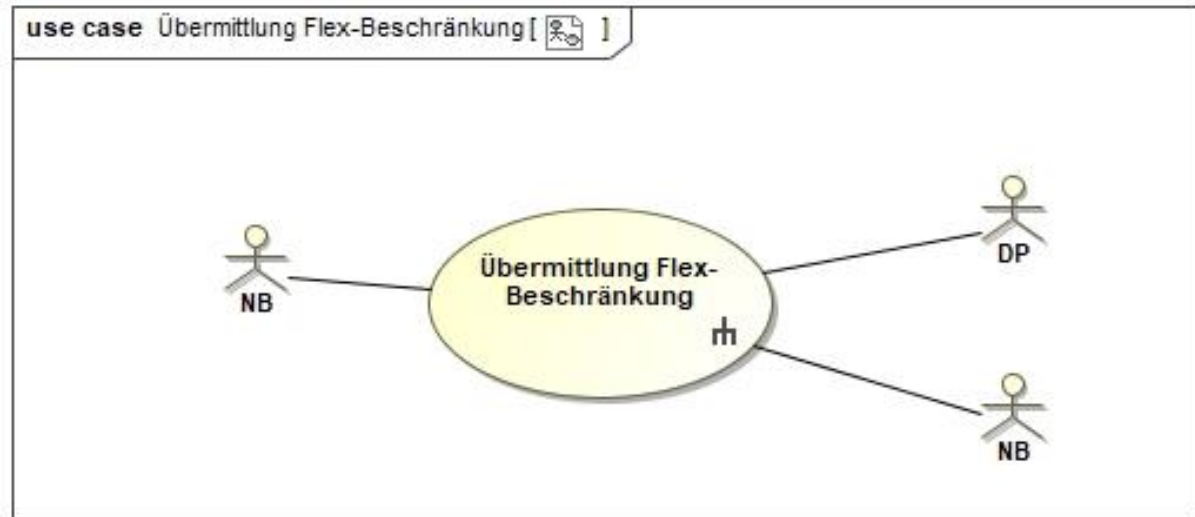
Nr.	Aktion	Frist	Hinweis/Bemerkung
1	Prognostizierter Abruf bzw. Info über Abruf bzw. Bedarf	<ul style="list-style-type: none"> <li>GRM: Unverzüglich, nachdem ein neuer oder veränderter prognostizierter eigener Abruf identifiziert ist oder</li> <li>ARM: unverzüglich nachdem der eigene Abruf über eine Rückmeldung des anwNB (teil)bestätigt wurde.</li> <li>BRM: unverzüglich nach Erkennen des Bedarfs.</li> </ul>	Jeder NB informiert über eigene Bedarfe, eigene angeforderte Abrufe und eigene prognostizierte Abrufe. Die hier adressierte Information über Abrufe erfolgt immer zusätzlich zum eigentlichen Abrufprozess zwischen anfNB und anwNB (siehe UC 5.1 und UC 5.2).

**2.3.4 AD: Übermittlung prognostizierter Abruf, Bedarf und Info über Abruf über Planungsdaten zwischen NB mit DP**



### III. FLEX-BESCHRÄNKUNG

#### 3.1 Use-Case: Übermittlung Flex-Beschränkung



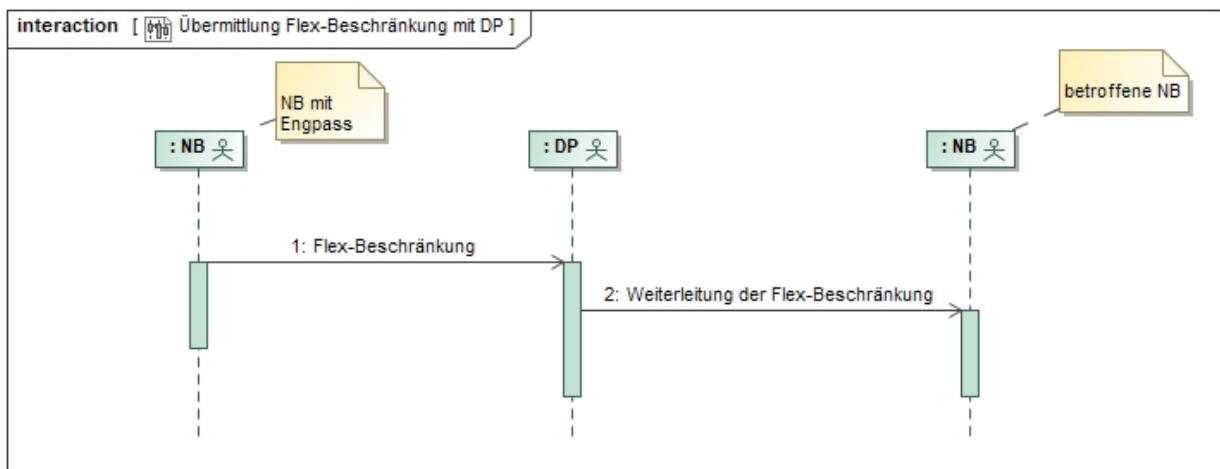
Dieser Use-Case gilt sowohl für CR und SR als auch für SG, auch wenn nur explizit die CR und SR benannt sind. An die Stelle des cNB tritt im Fall der SG der ANB der SG.

##### 3.1.1 UC: Übermittlung Flex-Beschränkung

Use-Case-Name	Übermittlung Flex-Beschränkung
Prozessziel	Die Flex-Beschränkung liegt allen betroffenen NB vor. In der Flex-Beschränkung sind alle von ihr betroffenen SR und CR genannt.
Use-Case-Beschreibung	Ein betroffener NB meldet seinen bei sich erkannten Bedarf (ausgelöst durch einen eigenen potenziellen Engpass) zur Beschränkung des abrufbaren Redispatchvermögens von SR bzw. CR an den DP. Der DP leitet die Flex-Beschränkungen an alle betroffenen NB weiter.
Rollen	<ul style="list-style-type: none"> <li>• NB</li> <li>• DP</li> </ul>
Vorbedingung	<ul style="list-style-type: none"> <li>• Stamm- und Planungsdaten (inkl. Sensitivitäten) zu SR bzw. CR liegen vor.</li> <li>• Der DP kennt die betroffenen NB.</li> </ul>
Nachbedingung im Erfolgsfall	<ul style="list-style-type: none"> <li>• Die betroffenen NB berücksichtigen bei der RD-Dimensionierung und bei Abrufen die Flex-Beschränkungen in nachgelagerten Netzen.</li> </ul>

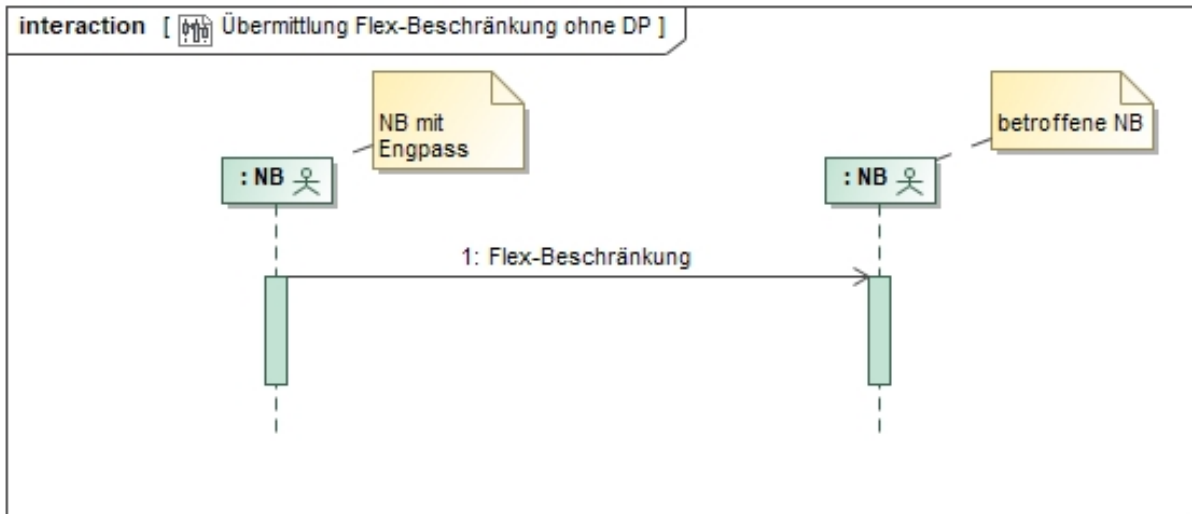
Use-Case-Name	Übermittlung Flex-Beschränkung
Nachbedingung im Fehlerfall	--
Fehlerfälle	<ul style="list-style-type: none"> <li>• unvollständige Daten</li> <li>• fehlerhafte Zuordnung der betroffenen NB</li> <li>• ...</li> </ul>
Weitere Anforderungen	--

### 3.1.2 SD: Übermittlung Flex-Beschränkung mit DP



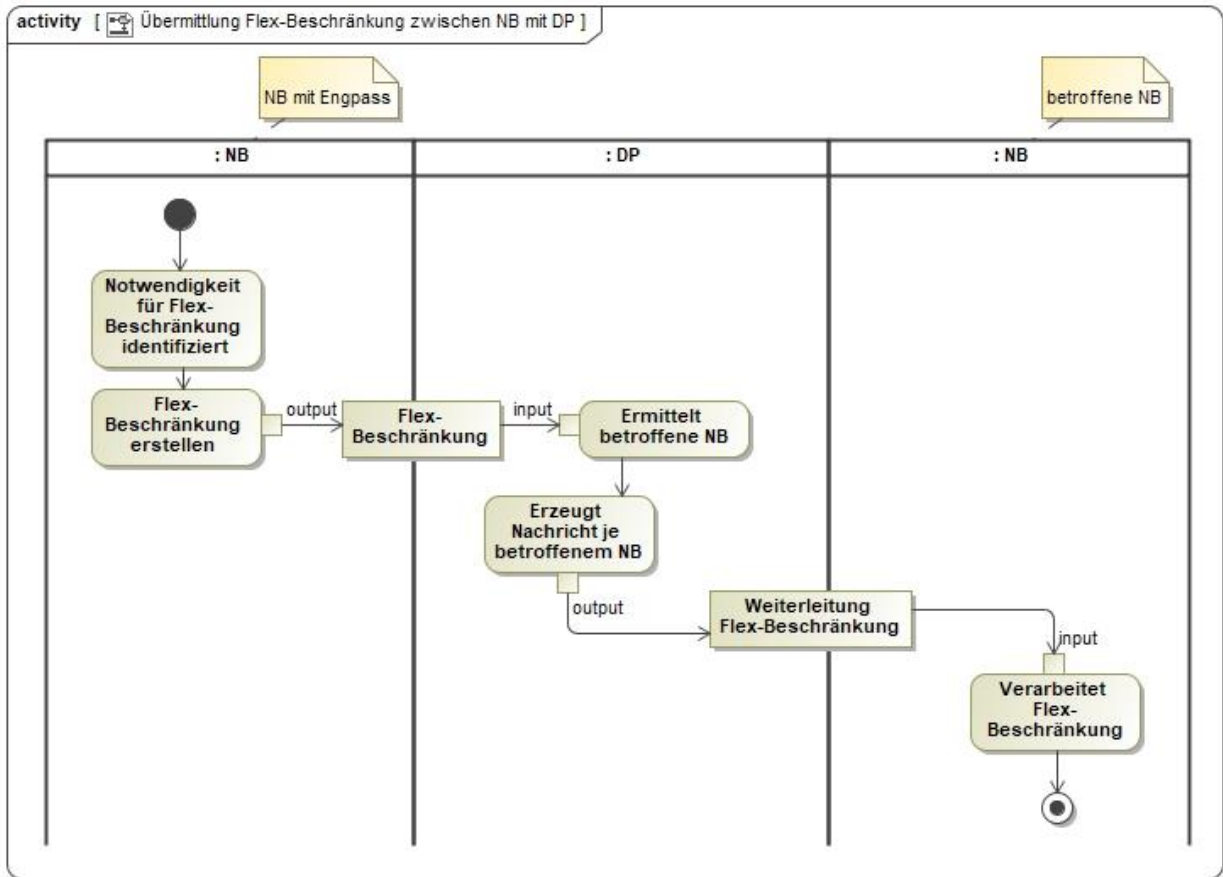
Nr.	Aktion	Frist	Hinweis/Bemerkung
1	Flex-Beschränkung	Unverzüglich nach Ermittlung	Flex-Beschränkungen können für SR und CR am eigenen Netz und nachgelagerten Netzebenen benannt werden.
2	Weiterleitung der Flex-Beschränkung	Unverzüglich	Max. zulässige Verzögerung 30 Sekunden.

### 3.1.3 SD: Übermittlung Flex-Beschränkung ohne DP



Nr.	Aktion	Frist	Hinweis/Bemerkung
1	Flex-Beschränkung	Unverzüglich nach Ermittlung	Flex-Beschränkungen können für SR und CR am eigenen Netz und nachgelagerten Netzebenen benannt werden.

### 3.1.4 AD: Übermittlung Flex-Beschränkung zwischen NB mit DP





#### **IV. BESCHAFFUNG ENERGETISCHER AUSGLEICH**

Mit der Konsultationsfassung der Festlegung BK6-20-60 hat die Bundesnetzagentur den Beschaffungsvorbehalt eingeführt. Damit wird den ÜNB zur Wahrung der System- und Netzsicherheit die Möglichkeit eingeräumt zu signalisieren, dass eine koordinierte Beschaffung über die ÜNB erfolgen sollte.

Der Beschaffungsvorbehalt ist bis auf weiteres nicht anzuwenden. Aus diesem Grund verlieren alle Versionen der Formatbeschreibungen „Beschaffungsvorbehalt“ und „Beschaffungsanforderung\_energetischerAusgleich“ ihre Gültigkeit mit der Veröffentlichung dieses Dokuments.

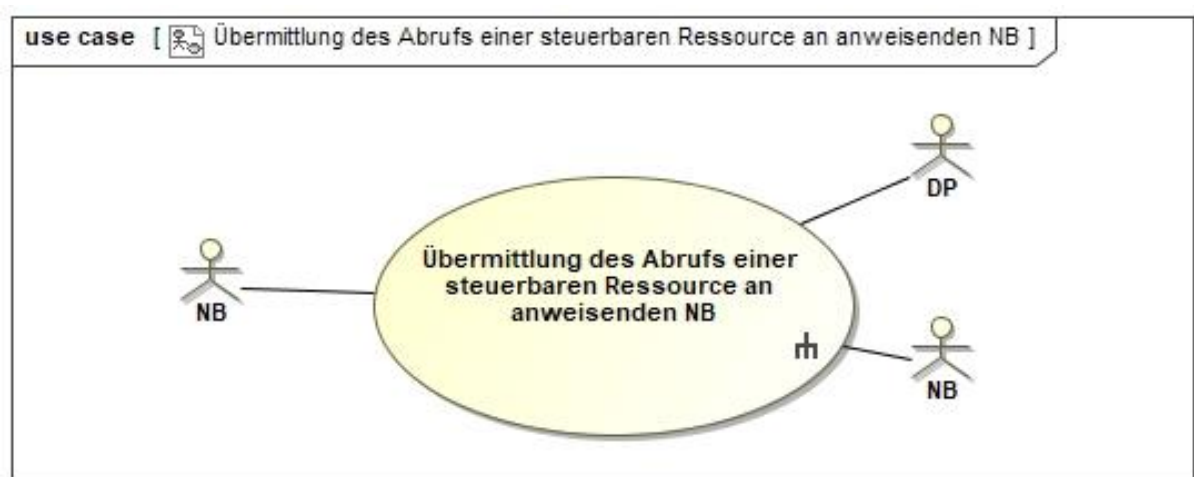
## V. NKK-ABRUF

Mit dem Abruf<sup>3</sup> fordert der anfNB beim anwNB eine Redispatchmaßnahme für einen bestimmten Zeitraum an. Zusätzlich erfolgt über die entsprechend aktualisierten Planungsdaten die Information darüber an alle betroffenen NB (siehe Use-Case 2.3).

Eine prognostizierte Maßnahme wird zwischen NB über die Planungsdaten mitgeteilt. Diese werden nur umgesetzt, wenn einer der nachfolgend dargestellten Abrufprozesse erfolgreich durchlaufen wird.

Fordern mehrere NB eine Redispatchmaßnahme für den gleichen Zeitraum und die gleiche SR/SG/CR an, obliegt es dem anwNB, diese Anforderungen zu koordinieren (siehe aktuelle Version des NKK-Rahmendokuments und Festlegung BK6-20-060). Im Rahmen dieser Koordination führt der anwNB eine Konsolidierung der angeforderten Engpassmaßnahmen durch und gewährleistet dabei einerseits die Engpassbeseitigung durch entsprechende Abrufe für jeden Abrufzeitpunkt (Viertelstunde). Andererseits übermittelt der anwNB an jeden anfNB Informationen zur Beschaffung des energetischen Ausgleichs, welche der anwNB bei einem Abruf einer SR im Planwertmodell ebenfalls gemäß *BK6-20-059 Use Case 3.1 Abruf im Aufforderungsfall mit Delta-/Sollwertanweisung* oder *Use Case 3.2 Abruf im Duldungsfall mit Sollwertanweisung* an den LF bzw. die LFs übermittelt.

### 5.1 Use-Case: Übermittlung des Abrufs einer steuerbaren Ressource an anweisenden NB



<sup>3</sup> Hinweis: Eine SR kann durch einen NB entweder ausschließlich als SR oder als Teil eines Clusters abgerufen werden. Ist eine SR in einer SG enthalten, kann diese durch einen NB entweder als Teil einer SG oder als Teil eines nachgelagerten Clusters abgerufen werden. Ist eine SR in einer Viertelstunde Bestandteil eines Clusters, kann die Nutzung ihres Redispatchvermögens für diese Viertelstunde ausschließlich über einen Clusterabruf erfolgen.

Dieser Use-Case gilt sowohl für SR als auch für SG, auch wenn nur explizit die SR benannt sind.

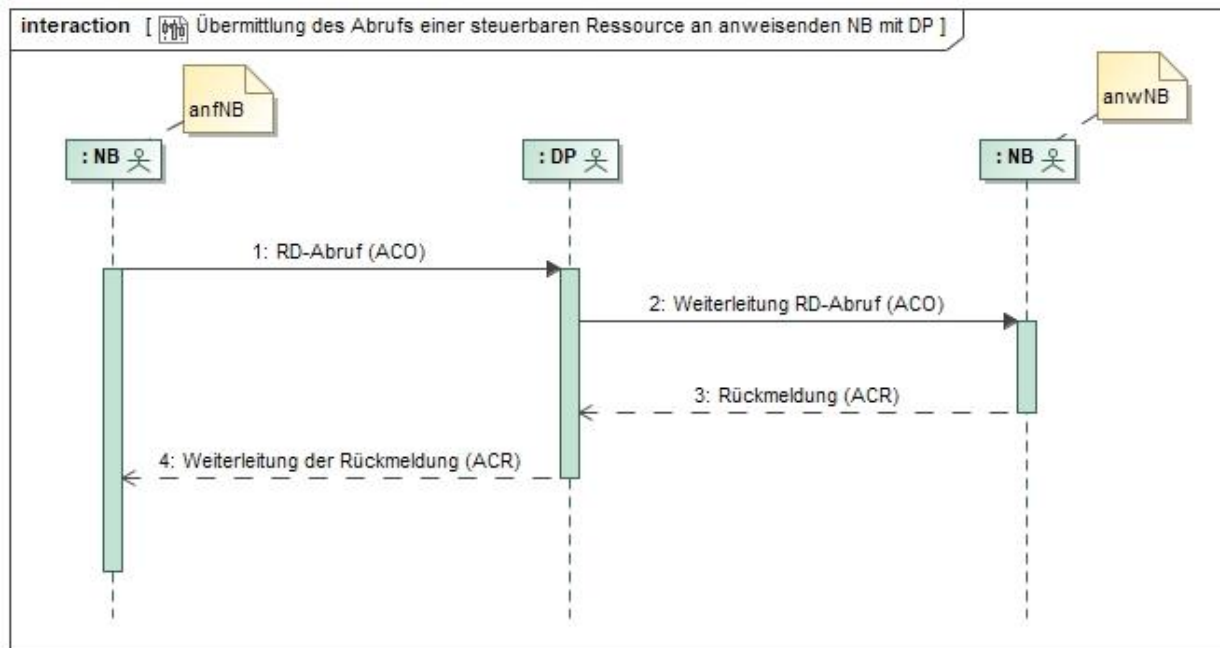
### 5.1.1 UC: Übermittlung des Abrufs einer steuerbaren Ressource an anweisenden NB

Use-Case-Name	Übermittlung des Abrufs einer steuerbaren Ressource an anweisenden NB
Prozessziel	<p>Der Abruf ist dem anwNB bekannt.</p> <p>Der anfNB hat vom anwNB eine Rückmeldung auf die Abrufanforderung zur Umsetzbarkeit sowie Informationen zum bilanziellen Ausgleich für SR im Planwertmodell erhalten.</p>
Use-Case-Beschreibung	<p>Der anfNB übermittelt dem DP seinen Abruf (ACO). Der DP leitet den Abruf weiter zum anwNB. Der anwNB übermittelt dem DP durch eine Rückmeldung (ACR) Informationen zur (anteiligen) physikalischen Umsetzung (IPU) der Anforderung. Für SR im Planwertmodell übermittelt der anwNB dabei zusätzlich die Informationen zum bilanziellen Ausgleich (IBA) des anfNB. Für SG übermittelt der anwNB für jede in der SG enthaltene SR im Planwertmodell die Informationen zum bilanziellen Ausgleich (IBA) des anfNB.</p> <p>Diese Informationen zum bilanziellen Ausgleich umfassen mindestens:</p> <ul style="list-style-type: none"> <li>- Die EIC der Bilanzkreise und die MP-ID des anfNB und des BKV des LF,</li> <li>- Je Bilanzkreispaar und Lieferichtung (vom anfNB gemeldeter BK/BK des LF) eine ¼-h-Zeitreihe in MW mit 3 Nachkommastellen.</li> </ul> <p>Der DP leitet die Rückmeldung (ACR) weiter zum anfNB.</p> <p>Der umsetzbare Anteil der Anforderung (IPU) ist in der ACR stets in der Einheit der ACO anzugeben. Dabei sind die Konventionen von Sollwert- und Deltaanforderung zu berücksichtigen.</p> <p>Die Anforderung kann direkt zwischen anfNB und anwNB erfolgen oder unter Nutzung der zwischengelagerten NB („Kaskade“). Die Nutzung der zwischengelagerten NB bei einer Anforderung erfordert demzufolge eine bilaterale Prozessvereinbarung.</p>

Use-Case-Name	Übermittlung des Abrufs einer steuerbaren Ressource an anweisenden NB
	<p>Bei einer Anpassung oder Verlängerung eines Abrufs durch eine ACO dürfen bereits bestätigte Werte (durch vorherige ACR oder AAR) im zugehörigen ACR-Dokument nicht geändert werden, falls diese nicht Teil der Anpassung der ACO sind. Falls sich zum Zeitpunkt der ACO die Umsetzbarkeit für diese Werte geändert hat, ist im Anschluss an den ACO/ACR Prozess der Use Case 5.3 (AAR) anzuwenden.</p>
Rollen	<ul style="list-style-type: none"> <li>• NB</li> <li>• DP</li> </ul>
Vorbedingung	<ul style="list-style-type: none"> <li>• Die Stamm- und Planungsdaten sowie ggf. Flex-Beschränkungen liegen vor.</li> <li>• Die SR ist im gesamten Zeitraum des Abrufs keiner CR zugeordnet.</li> </ul>
Nachbedingung im Erfolgsfall	<ul style="list-style-type: none"> <li>• Die die Anforderung wird in der umsetzbaren Höhe laut ACR durchgeführt.</li> <li>• Der anwNB leitet den Abruf bzw. die Abrufinformation über den UC "3.1 Use-Case: Abruf im Aufforderungsfall mit Delta-/Sollwertanweisung" oder "3.2 Use-Case: Abruf im Duldungsfall mit Sollwertanweisung" gemäß Festlegung BK6-20-059 Anlage 2 nach Erhalt der Anforderung unverzüglich an EIV und LF weiter und kommt so der gesetzlichen Informationsverpflichtung nach. Gemäß Mitteilung 3 zur Festlegung BK6-20-059 kann bei Kraftwerken ab einer Leistung von 10 MW auch einvernehmlich von den in der Festlegung beschriebenen Abrufprozessen (Anlage 2 der Festlegung BK6-20-059) abgewichen werden.</li> <li>• Der anfNB kann den Fahrplan für SR im Planwertmodell gemäß UC 17.1.1 anmelden.</li> <li>• Im Anschluss an die Übermittlung des Abrufs und Rückmeldung, dass zumindest ein Teil der Anforderung umgesetzt werden kann, aktualisiert der ANB die Planungsdaten für SR im Prognosemodell und SG (siehe dazu UC 2.1).</li> </ul>
Nachbedingung im Fehlerfall	<p>Bei Ausbleiben der ACR wird die entsprechende Anforderung des anfNB durch den anwNB nicht umgesetzt. Im Anschluss an eine ausbleibende ACR versendet der anfNB eine</p>

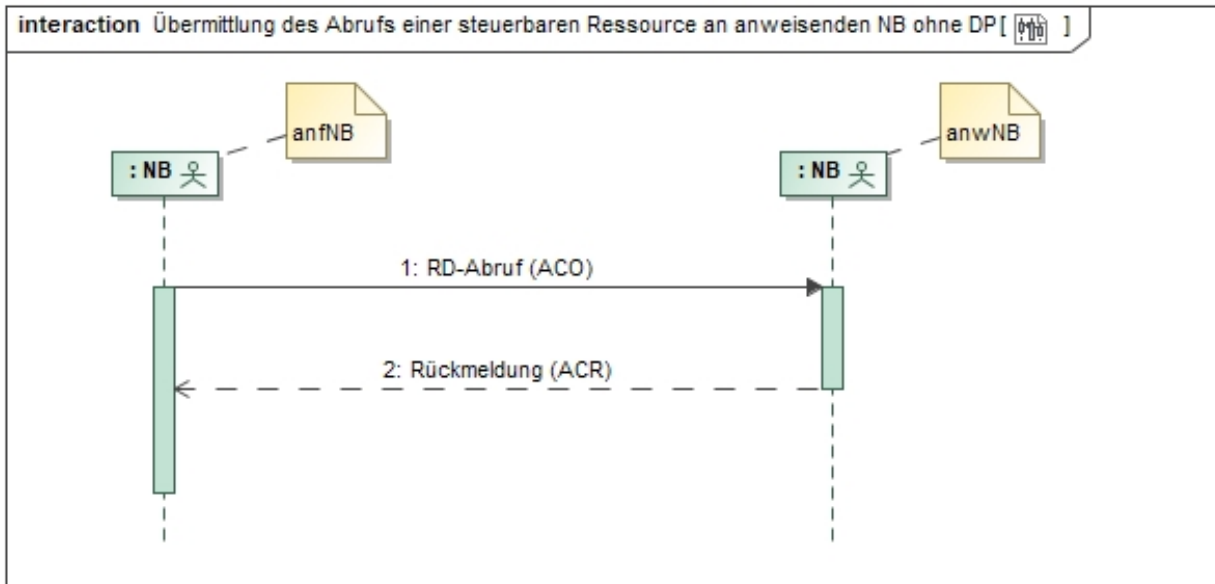
Use-Case-Name	Übermittlung des Abrufs einer steuerbaren Ressource an anweisenden NB
	erneute Anforderung. Wenn der Fehler erneut auftritt erfolgt eine bilaterale Klärung.
Fehlerfälle	<ul style="list-style-type: none"> <li>• unvollständige Daten</li> <li>• fehlerhafte Zuordnung der nachgelagerten NB bzw. der SR</li> <li>• ausbleibende bzw. fehlerhafte Rückmeldung (ACR).</li> <li>• ...</li> </ul>
Weitere Anforderungen	<ul style="list-style-type: none"> <li>• Im Anschluss an die Übermittlung des Abrufs und Rückmeldung, dass zumindest ein Teil der Anforderung umgesetzt werden kann, werden alle betroffenen NB über den Abruf durch eine „Info über Abruf (ARM)“ des anfNB informiert (siehe dazu Use-Case 2.3: Übermittlung prognostizierter Abruf, Bedarf und Info über Abruf über Planungsdaten).</li> <li>• Durch einen erfolgten Abruf werden hier nicht dargestellte Prozesse zur Abrechnung und Bilanzierung initiiert.</li> </ul>

### 5.1.2 SD: Übermittlung des Abrufs einer steuerbaren Ressource an anweisenden NB mit DP



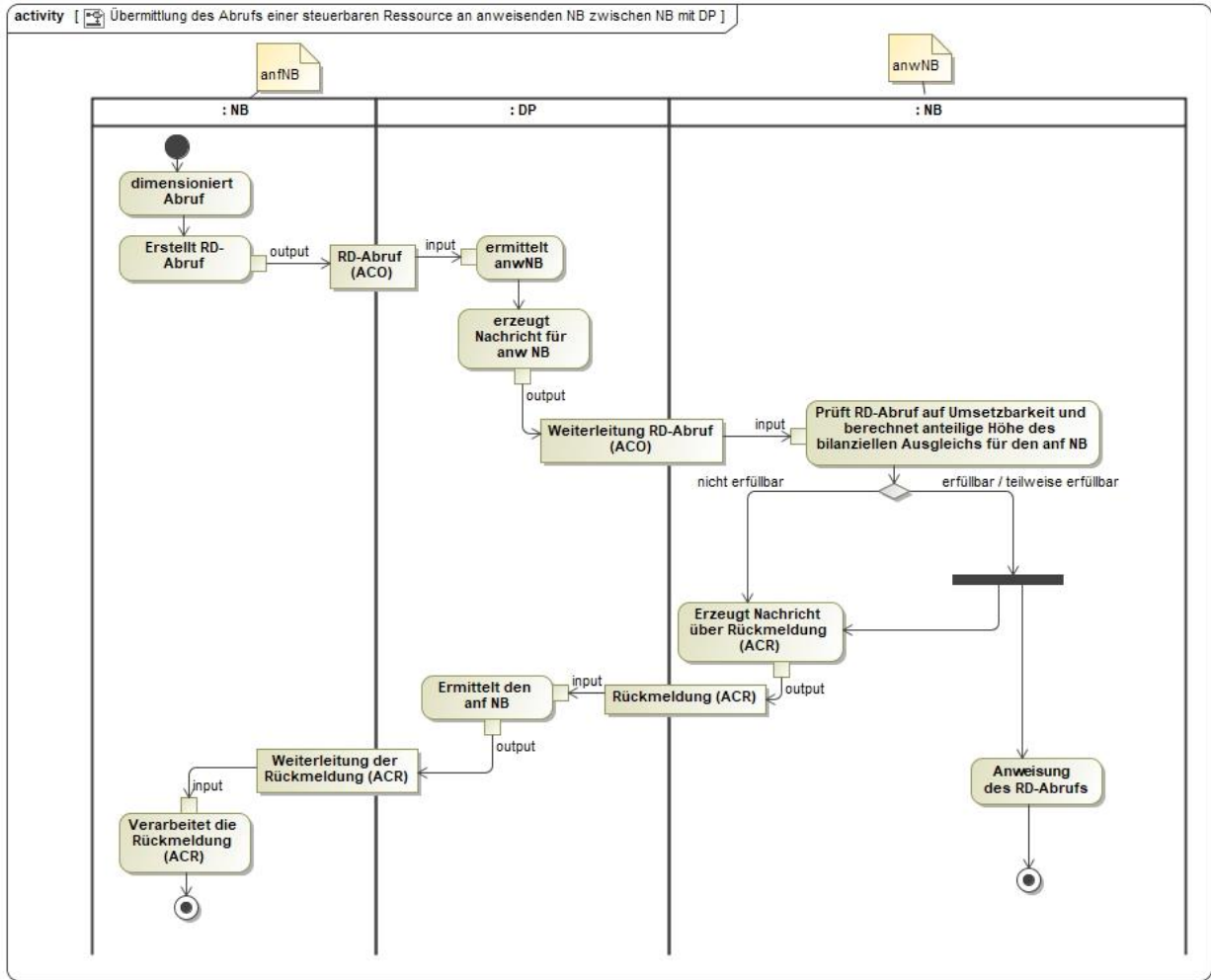
Nr.	Aktion	Frist	Hinweis/Bemerkung
1	RD-Abruf (ACO)	Bis 15 Min. vor Erfüllungszeitpunkt. Unter Berücksichtigung der Bearbeitungs-, Weiterleitungs- und Umsetzungszeiten sind weniger als 15 Min. möglich.	Die Bearbeitungszeit des anwNB kann bis zu 5 Minuten betragen.
2	Weiterleitung RD-Abruf (ACO)	Unverzüglich, spätestens jedoch 30 Sekunden nach Eintreffen des RD-Abrufs aus Schritt 1.	Der ANB der SR ist i. d. R. auch der anwNB.
3	Rückmeldung (ACR)	Unverzüglich, spätestens jedoch 5 Minuten nach Eintreffen der Weiterleitung des RD-Abrufs aus Schritt 2.	
4	Weiterleitung der Rückmeldung (ACR)	Unverzüglich, spätestens jedoch 30 Sekunden nach Eintreffen der Rückmeldung aus Schritt 3.	

### 5.1.3 SD: Übermittlung des Abrufs einer steuerbaren Ressource an anweisenden NB ohne DP



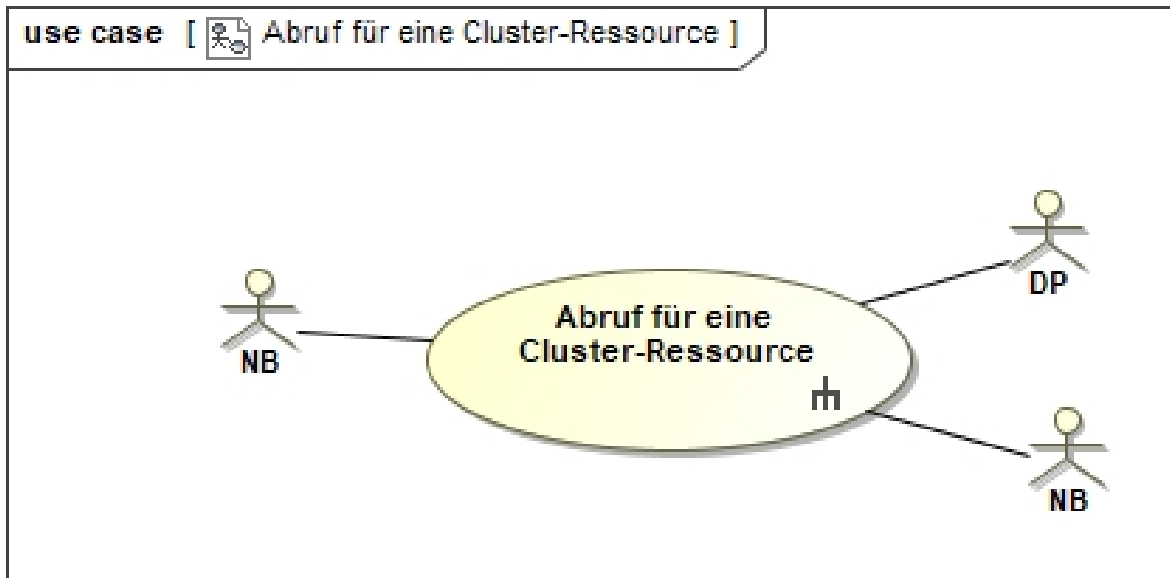
Nr.	Aktion	Frist	Hinweis/Bemerkung
1	RD-Abruf (ACO)	Bis 15 Min. vor Erfüllungszeitpunkt. Unter Berücksichtigung der Bearbeitungs-, Weiterleitungs- und Umsetzungszeiten sind weniger als 15 Min. möglich.	Die Bearbeitungszeit des anwNB kann bis zu 5 Minuten betragen.
2	Rückmeldung (ACR)	Unverzüglich, spätestens jedoch 5 Minuten nach Eintreffen des RD-Abrufs aus Schritt 1.	

### 5.1.4 AD: Übermittlung des Abrufs einer steuerbaren Ressource an anweisenden NB zwischen NB mit DP





## 5.2 Use-Case: Abruf für eine Cluster-Ressource



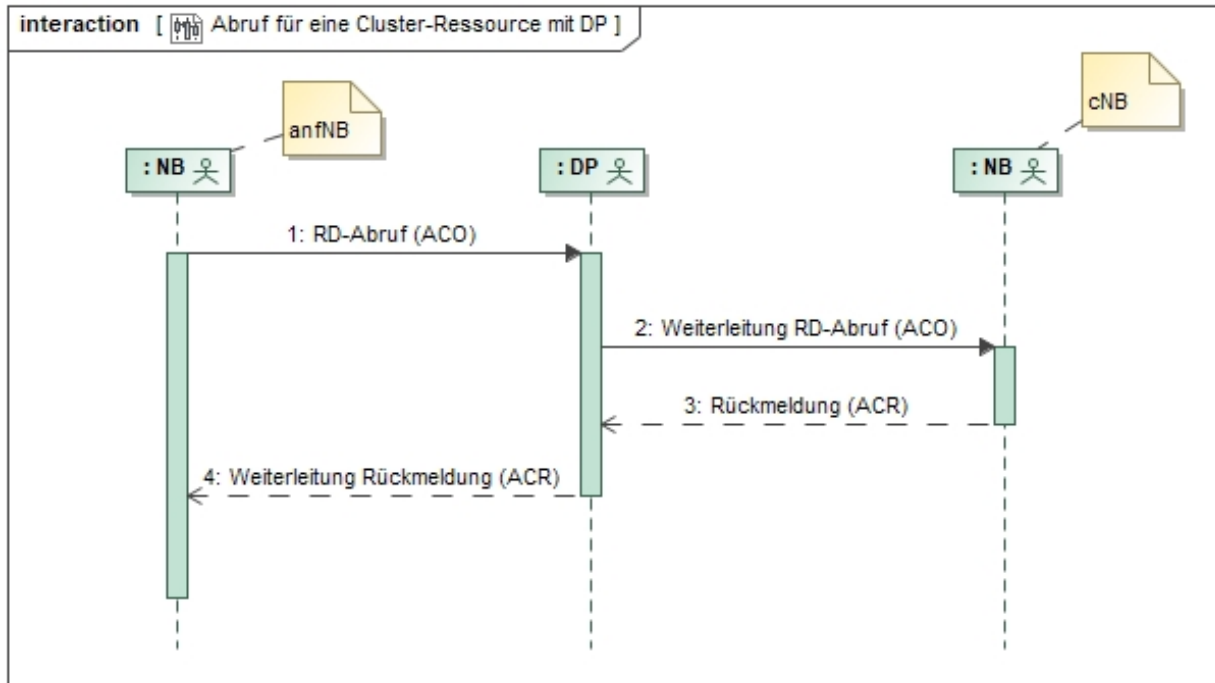
### 5.2.1 UC: Abruf für eine Cluster-Ressource

Use-Case-Name	Abruf für eine Cluster-Ressource
Prozessziel	<p>Der Abruf ist dem cNB bekannt.</p> <p>Der anfNB hat auf seinen Abruf vom cNB eine Rückmeldung (ACR) zur Umsetzbarkeit sowie zur erwarteten Höhe des bilanziellen Ausgleichs auf Basis der aktuellen Planungsdaten erhalten.</p>
Use-Case-Beschreibung	<p>Der anfNB übermittelt dem DP seinen Abruf (ACO). Der DP leitet den Abruf weiter zum cNB. Der cNB übermittelt dem DP durch eine Rückmeldung (ACR) Informationen zur (anteiligen) physikalischen Umsetzung (IPU) der Anforderung sowie Informationen zum bilanziellen Ausgleich (IBA) des anfNB auf Basis der aktuellen Planungsdaten. Der DP leitet die Rückmeldung (ACR) an den anfNB weiter.</p> <p>Bei einer Anpassung oder Verlängerung eines Abrufs durch eine ACO dürfen bereits bestätigte Werte (durch vorherige ACR oder AAR) im zugehörigen ACR-Dokument nicht geändert werden, falls diese nicht Teil der Anpassung der ACO sind. Falls sich zum Zeitpunkt der ACO die Umsetzbarkeit für</p>

Use-Case-Name	Abruf für eine Cluster-Ressource
	diese Werte geändert hat, ist im Anschluss an den ACO/ACR Prozess der Use Case 5.4 (AAR) anzuwenden.
Rollen	<ul style="list-style-type: none"> <li>• NB</li> <li>• DP</li> </ul>
Vorbedingung	<ul style="list-style-type: none"> <li>• Die Prozesse für Stamm- und Planungsdaten wurden durchlaufen.</li> </ul>
Nachbedingung im Erfolgsfall	<ul style="list-style-type: none"> <li>• Die Anforderung wird in der umsetzbaren Höhe laut ACR durchgeführt.</li> <li>• Die abgerufene RD-Maßnahme wird vom cNB umgesetzt.</li> <li>• Der anfNB kann den vom cNB zurückgemeldeten (anteiligen) bilanziellen Ausgleich für die Fahrplanbuchung mit dem cNB nutzen.</li> <li>• Im Anschluss an die Übermittlung des Abrufs und Rückmeldung, dass zumindest ein Teil der Anforderung umgesetzt werden kann, aktualisiert der cNB die Planungsdaten für die CR (siehe dazu UC 2.1).</li> </ul>
Nachbedingung im Fehlerfall	<ul style="list-style-type: none"> <li>• Bei Ausbleiben der ACR wird die entsprechende Anforderung des anfNB durch den anwNB nicht umgesetzt. Im Anschluss an eine ausbleibende ACR versendet der anfNB eine erneute Anforderung. Wenn der Fehler erneut auftritt erfolgt eine bilaterale Klärung.</li> </ul>
Fehlerfälle	<ul style="list-style-type: none"> <li>• unvollständige Daten</li> <li>• fehlerhafte Zuordnung der nachgelagerten NB bzw. der SR</li> <li>• ausbleibende bzw. fehlerhafte Rückmeldung (ACR).</li> <li>• ...</li> </ul>
Weitere Anforderungen	<ul style="list-style-type: none"> <li>• Im Anschluss an die Übermittlung des Abrufs und Rückmeldung, dass zumindest ein Teil der Anforderung umgesetzt werden kann, werden alle betroffenen NB über den Abruf durch eine „Info über Abruf“ (ARM) des anfNB informiert (siehe Use-Case 2.3).</li> <li>• Durch einen erfolgten Abruf werden hier nicht dargestellte Prozesse zur Abrechnung und Bilanzierung initiiert.</li> <li>• Die Anforderung kann direkt zwischen anfNB und anwNB erfolgen oder unter Nutzung der zwischengelagerten NB („Kaskade“). Die Nutzung der zwischengelagerten NB bei einer Anforderung erfordert demzufolge eine bilaterale Prozessvereinbarung.</li> </ul>



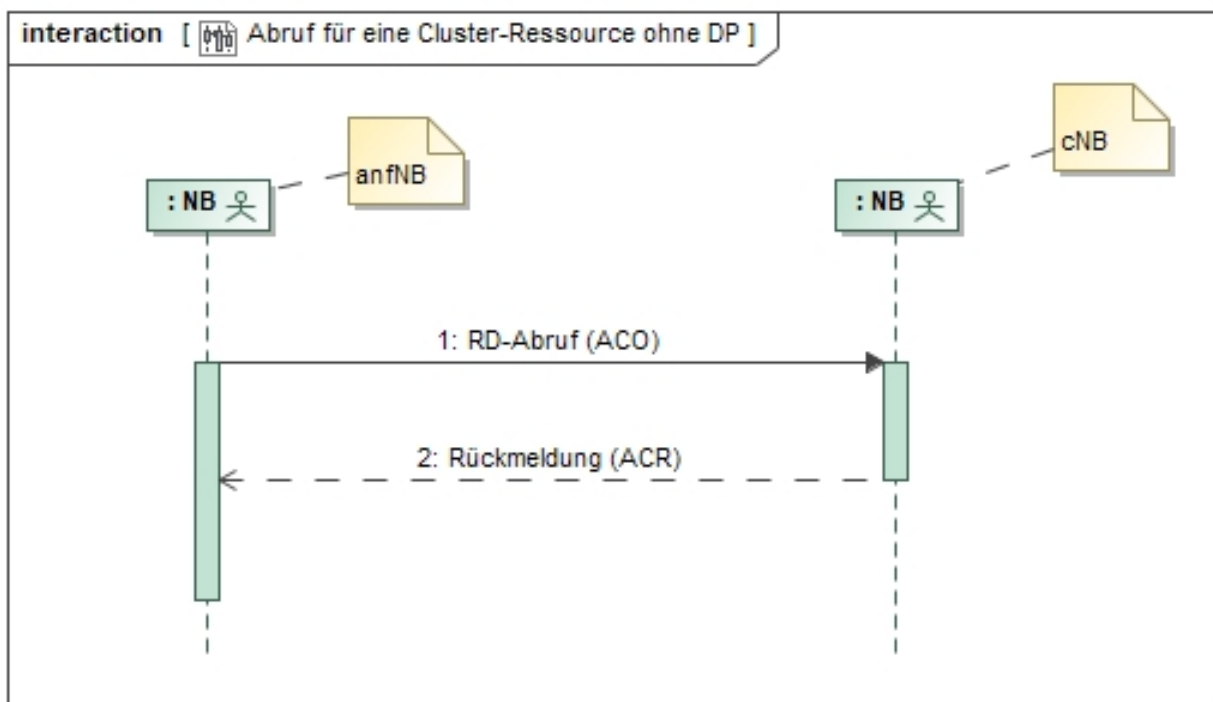
## 5.2.2 SD: Abruf für eine Cluster-Ressource mit DP



Nr.	Aktion	Frist	Hinweis/Bemerkung
1	RD-Abruf (ACO)	Bis 5 Minuten vor Erfüllungszeitpunkt. Unter Berücksichtigung der Bearbeitungs-, Weiterleitungs- und Umsetzungszeiten sind weniger als 5 Minuten möglich.	Die Bearbeitungszeit des cNB ist in den Stammdaten hinterlegt.
2	Weiterleitung RD-Abruf (ACO)	Unverzüglich, spätestens jedoch 30 Sekunden nach Eintreffen des RD-Abrufs aus Schritt 1.	
3	Rückmeldung (ACR)	Unverzüglich, spätestens jedoch 5 Minuten nach Eintreffen der Weiterleitung des RD-Abrufs aus Schritt 2.	

Nr.	Aktion	Frist	Hinweis/Bemerkung
4	Weiterleitung Rückmeldung (ACR)	Unverzüglich, spätestens jedoch 30 Sekunden nach Eintreffen der Rückmeldung (ACR) aus Schritt 3.	

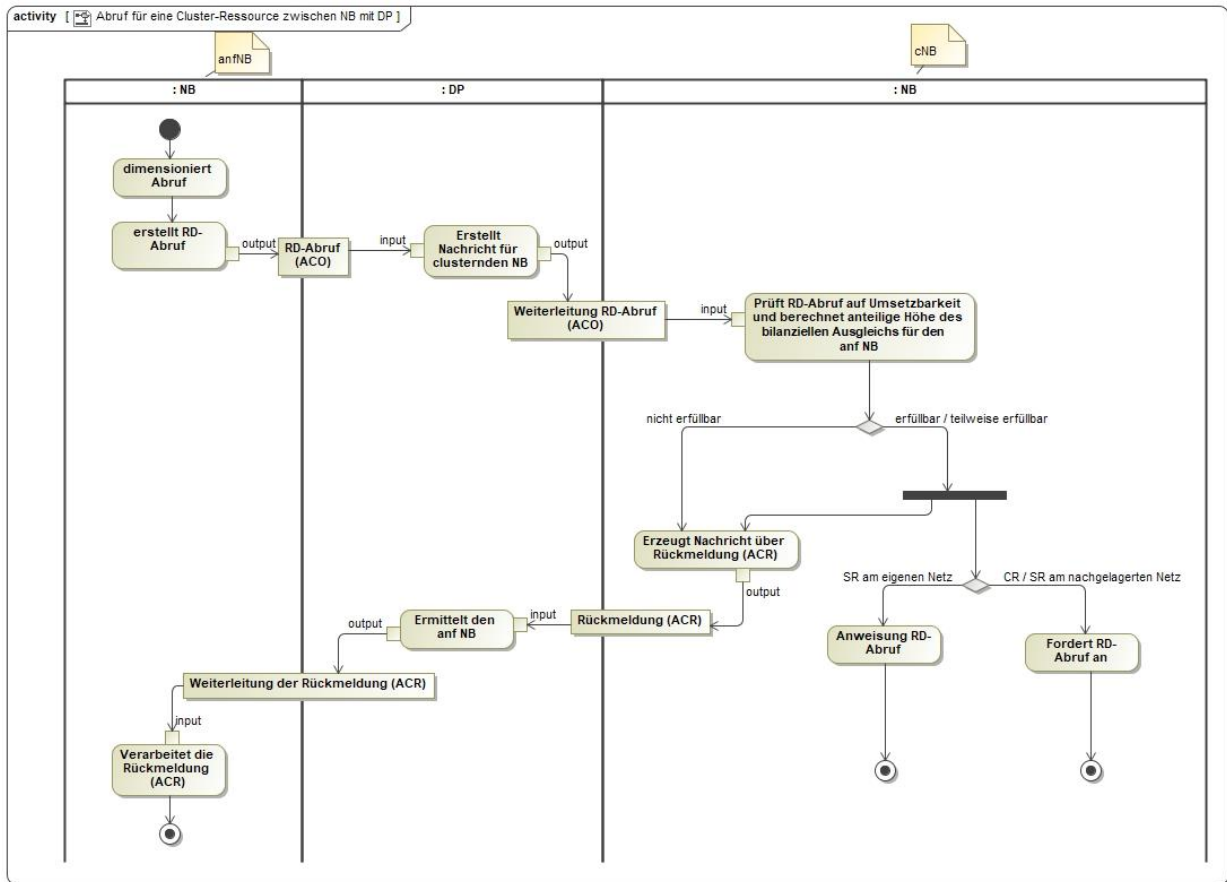
### 5.2.3 SD: Abruf für eine Cluster-Ressource ohne DP



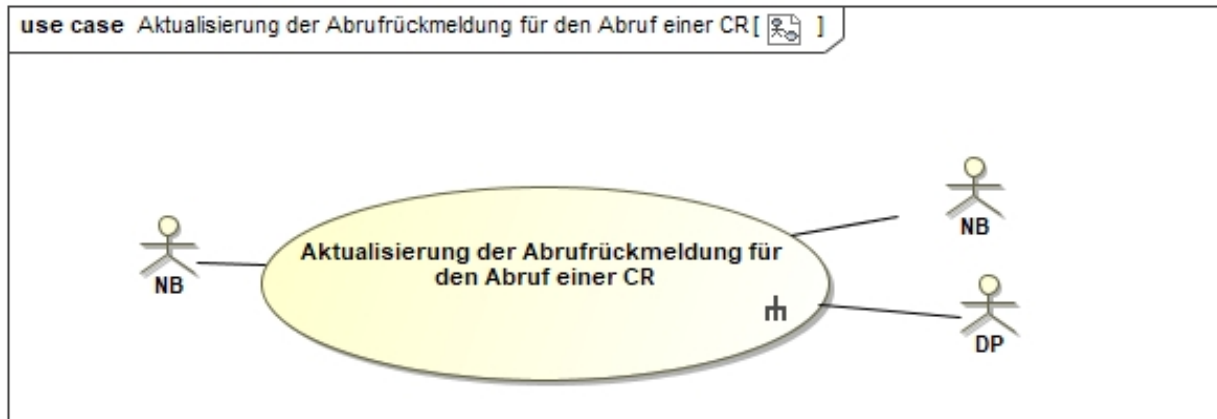
Nr.	Aktion	Frist	Hinweis/Bemerkung
1	RD-Abruf (ACO)	Bis 5 Minuten vor Erfüllungszeitpunkt. Unter Berücksichtigung der Bearbeitungs-, Weiterleitungs- und Umsetzungszeiten sind weniger als 5 Minuten möglich.	Der späteste Abrufzeitpunkt durch den anfNB ist in den Stammdaten hinterlegt.

Nr.	Aktion	Frist	Hinweis/Bemerkung
2	Rückmeldung (ACR)	Unverzüglich, spätestens jedoch 5 Minuten nach Eintreffen des RD-Abrufs aus Schritt 1.	

### 5.2.4 AD: Abruf für eine Cluster-Ressource zwischen NB mit DP



### 5.3 Use-Case: Aktualisierung der Abrufrückmeldung für den Abruf einer CR

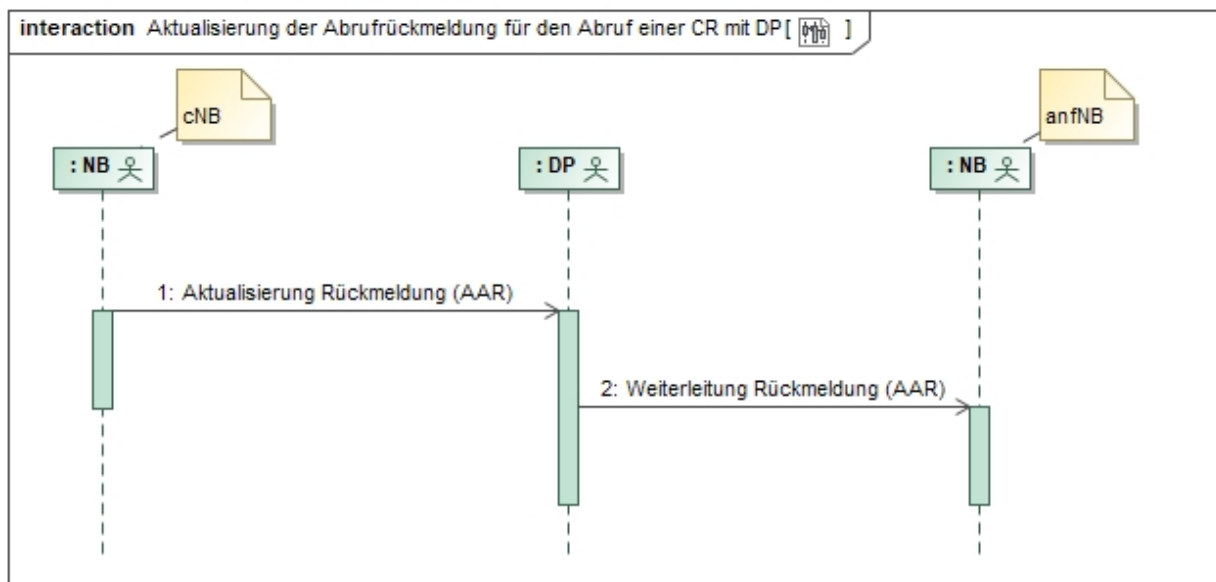


#### 5.3.1 UC: Aktualisierung der Abrufrückmeldung für den Abruf einer CR

Use-Case-Name	Aktualisierung der Abrufrückmeldung für den Abruf einer CR
Prozessziel	Der anfNB hat auf die Abrufanforderung eine aktualisierte Abrufrückmeldung (AAR) zur Umsetzbarkeit sowie zur erwarteten Höhe des bilanziellen Ausgleichs auf Basis der aktuellen Planungsdaten vom cNB erhalten.
Use-Case-Beschreibung	Der cNB übermittelt dem DP durch eine AAR Informationen zur (anteiligen) physikalischen Umsetzung der Anforderung (IPU) sowie Informationen zum bilanziellen Ausgleich (IBA) auf Basis der aktuellen Planungsdaten, für welchen der anfNB zuständig ist. Der DP leitet die AAR an den anfNB weiter.
Rollen	<ul style="list-style-type: none"> <li>• NB</li> <li>• DP</li> </ul>
Vorbedingung	<ul style="list-style-type: none"> <li>• Es liegt ein Abruf (ACO) für ein Cluster vor, welcher mit einem ACR (teil-)bestätigt wurde.</li> <li>• Abruf kann nicht in der bestätigten Höhe umgesetzt werden (z. B. aufgrund von aktualisierter Prognose).</li> <li>• Der cNB hat den bilanziellen Ausgleich für die Clusteranforderung je anfNB ermittelt.</li> </ul>
Nachbedingung im Erfolgsfall	<ul style="list-style-type: none"> <li>• Die Anforderung wird in der umsetzbaren Höhe laut AAR angepasst.</li> <li>• Die aktualisierte RD-Maßnahme wird vom cNB umgesetzt.</li> </ul>

Use-Case-Name	Aktualisierung der Abrufrückmeldung für den Abruf einer CR
	<ul style="list-style-type: none"> <li>• Der anfNB kann den vom cNB zurückgemeldeten (anteiligen) bilanziellen Ausgleich für die Fahrplanbuchung mit dem cNB nutzen.</li> <li>• Im Anschluss an die Übermittlung des Abrufs und Rückmeldung, dass zumindest ein Teil der Anforderung umgesetzt werden kann, aktualisiert der anfNB die ARM und BRM in den Planungsdaten für die CR (siehe dazu UC 2.3).</li> </ul>
Nachbedingung im Fehlerfall	<ul style="list-style-type: none"> <li>• Ggf. keine notwendigen Anpassungen von Ausgleichsfahrpläne, ARM sowie BRM möglich.</li> </ul>
Fehlerfälle	<ul style="list-style-type: none"> <li>• Übermittlung unvollständiger Daten oder Daten nicht vorhanden.</li> <li>• ...</li> </ul>
Weitere Anforderungen	--

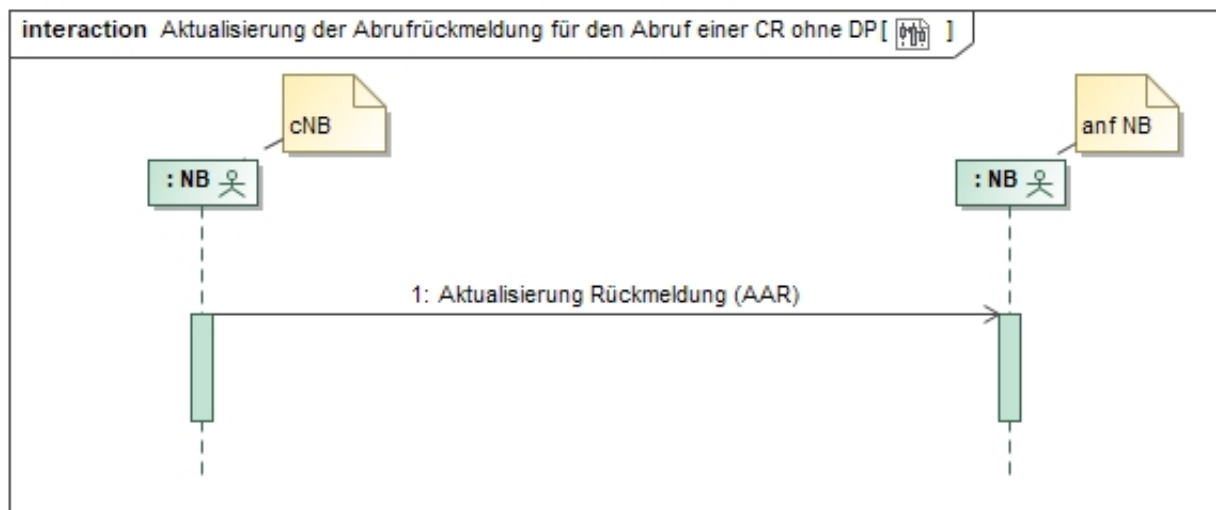
### 5.3.2 SD: Use-Case: Aktualisierung der Abrufrückmeldung für den Abruf einer CR mit DP





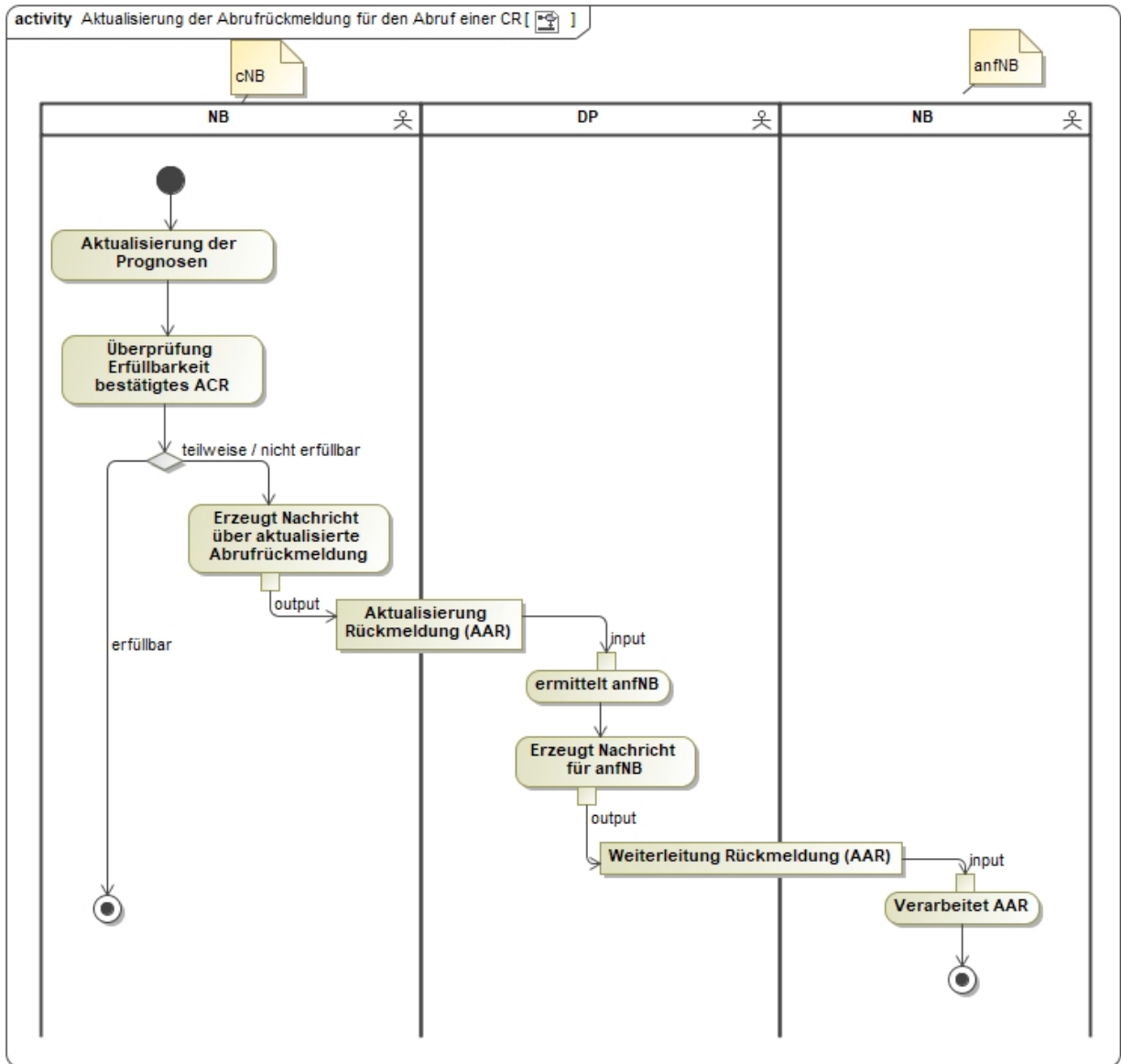
Nr.	Aktion	Frist	Hinweis/Bemerkung
1	Aktualisierung Rückmeldung (AAR)	Unverzüglich, spätestens 5 Minuten nach Feststellung, dass der Abruf nicht in der bestätigten Höhe umgesetzt werden kann oder sich die Höhe des bilanziellen Ausgleichs verändert hat.	Die Aktualisierung kann spätestens bis zum Zeitpunkt Tx vor Erfüllungszeitpunkt durchgeführt werden.  In der zu meldenden AAR werden nur jene Viertelstundenwerte angepasst, die sich gegenüber der letzten bestätigten AAR bzw. ACR um $\geq 10$ MW oder $\geq 10\%$ in Bezug auf den erfolgten Redispatch-Abruf verändert haben. Die übrigen Viertelstunden bleiben gegenüber der vorangegangenen AAR oder ACR unverändert.
2	Weiterleitung Rückmeldung (AAR)	Unverzüglich, spätestens 30 Sekunden nach Eingang der Aktualisierung Rückmeldung (AAR)	

### 5.3.3 SD: Use-Case: Aktualisierung der Abrufrückmeldung für den Abruf einer CR ohne DP

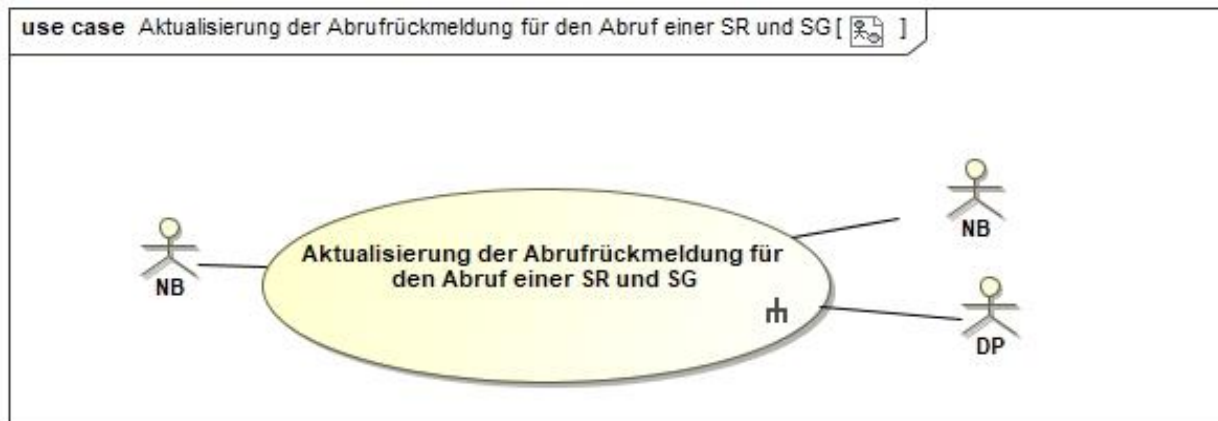


Nr.	Aktion	Frist	Hinweis/Bemerkung
1	Aktualisierung Rückmeldung (AAR)	Unverzüglich, spätestens 5 Minuten nach Feststellung, dass der Abruf nicht in der bestätigten Höhe umgesetzt werden kann oder sich die Höhe des bilanziellen Ausgleichs verändert hat.	Die Aktualisierung kann spätestens bis zum Zeitpunkt $T_x$ vor Erfüllungszeitpunkt durchgeführt werden.  In der zu meldenden AAR werden nur jene Viertelstundenwerte angepasst, die sich gegenüber der letzten bestätigten AAR bzw. ACR um $\geq 10$ MW oder $\geq 10\%$ in Bezug auf den erfolgten Redispatch-Abruf verändert haben. Die übrigen Viertelstunden bleiben gegenüber der vorangegangenen AAR oder ACR unverändert.

### 5.3.4 AD: Aktualisierung der Abrufrückmeldung für den Abruf einer CR



### 5.4. Use-Case: Aktualisierung der Abrufrückmeldung für den Abruf einer SR und SG



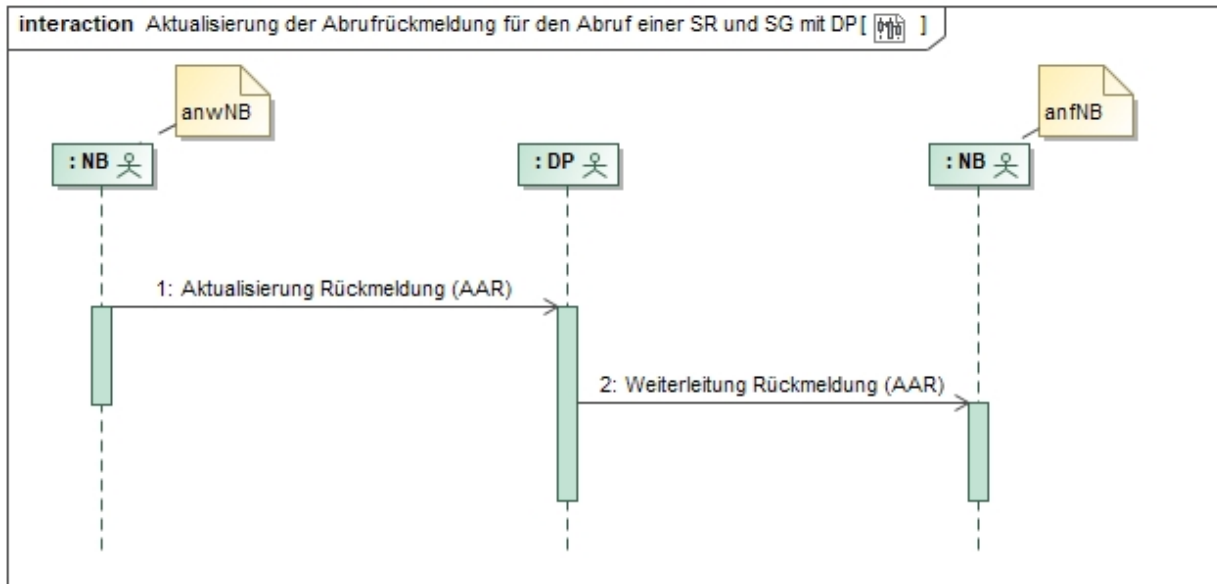
#### 5.4.1. UC: Aktualisierung der Abrufrückmeldung für den Abruf einer SR und SG

Use-Case-Name	Aktualisierung der Abrufrückmeldung für den Abruf einer SR und SG
Prozessziel	Der anfNB hat auf die Abrufanforderung eine aktualisierte Abrufrückmeldung (AAR) zur Umsetzbarkeit sowie, wenn sich die SR im Planwertmodell befindet, Informationen zum bilanziellen Ausgleich vom anwNB, erhalten.
Use-Case-Beschreibung	<p>Der anwNB übermittelt dem DP durch eine AAR Informationen zur (anteiligen) physikalischen Umsetzung der Anforderung (IPU). Für SR im Planwertmodell übermittelt der anwNB dabei zusätzlich die Informationen zum bilanziellen Ausgleich (IBA) des anfNB. Für SG übermittelt der anwNB für jede in der SG enthaltene SR im Planwertmodell die Informationen zum bilanziellen Ausgleich (IBA) des anfNB.</p> <p>Diese Informationen zum bilanziellen Ausgleich umfassen mindestens:</p> <ul style="list-style-type: none"> <li>- Die EIC der Bilanzkreise und die MP-ID des anfNB und des BKV des LF,</li> <li>- Je Bilanzkreispaar und Lieferichtung (vom anfNB gemeldeter BK/BK des LF) eine ¼-h-Zeitreihe in MW mit 3 Nachkommastellen.</li> </ul> <p>Der DP leitet die AAR an den anfNB weiter.</p>

Use-Case-Name	Aktualisierung der Abrufrückmeldung für den Abruf einer SR und SG
	Der umsetzbare Anteil der Anforderung (IPU) ist in der AAR stets in der Einheit der ACO anzugeben. Dabei sind die Konventionen von Sollwert- und Deltaanforderung zu berücksichtigen.
Rollen	<ul style="list-style-type: none"> <li>• NB</li> <li>• DP</li> </ul>
Vorbedingung	<ul style="list-style-type: none"> <li>• Es liegt ein Abruf (ACO) für eine SR/SG vor, welcher mit einem ACR (teil-)bestätigt wurde.</li> <li>• Abruf kann nicht gemäß der ursprünglichen bestätigten Rückmeldung umgesetzt werden (z. B. aufgrund von aktualisierter Prognose im Planwertmodell, Störung in der Kommunikationstechnik, NiBa vom EIV).</li> </ul>
Nachbedingung im Erfolgsfall	<ul style="list-style-type: none"> <li>• Die Anforderung wird in der umsetzbaren Höhe laut AAR angepasst.</li> <li>• Die aktualisierte RD-Maßnahme wird vom anwNB umgesetzt.</li> <li>• Der anfnNB kann die vom anwNB zurückgemeldete Information zum bilanziellen Ausgleich für SR im Planwertmodell für die Fahrplanbuchung mit dem BKV des LF der SR nutzen.</li> <li>• Im Anschluss an die Übermittlung des Abrufs und Rückmeldung, dass zumindest ein Teil der Anforderung umgesetzt werden kann, aktualisiert der ANB die Planungsdaten für SR im Prognosemodell und SG (siehe dazu UC 2.1).</li> </ul>
Nachbedingung im Fehlerfall	<ul style="list-style-type: none"> <li>• Ggf. keine notwendigen Anpassungen von Ausgleichsfahrplänen und ARM möglich.</li> </ul>
Fehlerfälle	<ul style="list-style-type: none"> <li>• Übermittlung unvollständiger Daten oder Daten nicht vorhanden.</li> <li>• ...</li> </ul>
Weitere Anforderungen	Im Anschluss an die Übermittlung des Abrufs und Rückmeldung, dass zumindest ein Teil der Anforderung umgesetzt werden kann, werden alle betroffenen NB über den Abruf durch eine aktualisierte „Info über Abruf (ARM)“ des anfnNB informiert (siehe dazu Use-Case 2.3: <i>Übermittlung prognostizierter Abruf, Bedarf und Info über Abruf über Planungsdaten</i> ).

Use-Case-Name	Aktualisierung der Abrufrückmeldung für den Abruf einer SR und SG
	<ul style="list-style-type: none"> <li>• Durch einen erfolgten Abruf werden hier nicht dargestellte Prozesse zur Abrechnung und Bilanzierung initiiert.</li> <li>• Planungsdaten für SR im Prognosemodell sind durch den ANB zu aktualisieren (insb. Reduktion des RDV).</li> </ul>

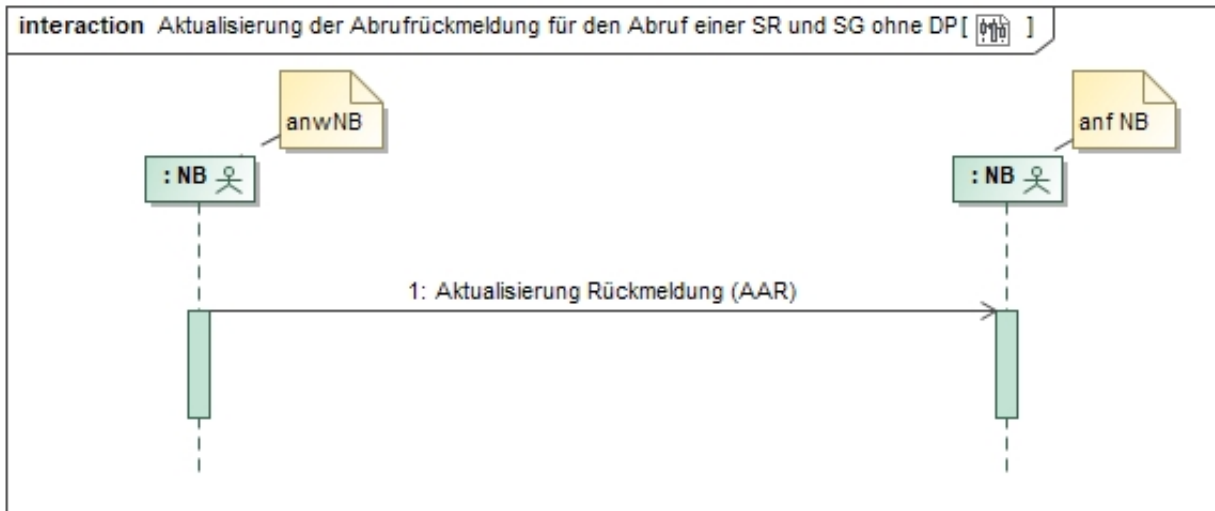
**5.4.2. SD: Use-Case: Aktualisierung der Abrufrückmeldung für den Abruf einer SR und SG mit DP**



Nr.	Aktion	Frist	Hinweis/Bemerkung
1	Aktualisierung Rückmeldung (AAR)	Unverzüglich, spätestens 5 Minuten nach Feststellung, dass der Abruf nicht in der bestätigten Höhe umgesetzt werden kann und sich die Höhe des bilanziellen Ausgleichs verändert hat (für SR im Planwertmodell)	

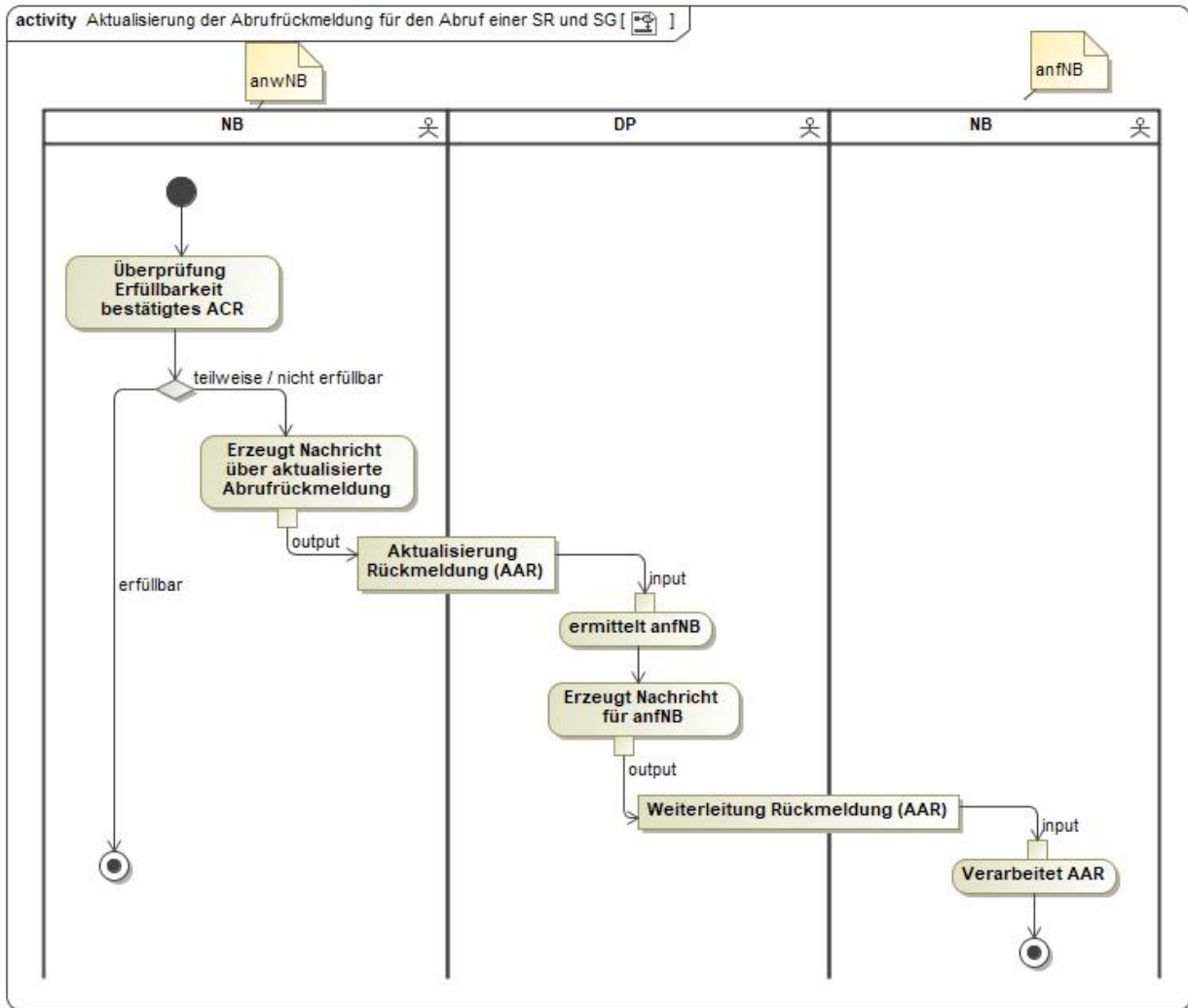
Nr.	Aktion	Frist	Hinweis/Bemerkung
2	Weiterleitung Rückmeldung (AAR)	Unverzüglich, spätestens 30 Sekunden nach Eingang der Aktualisierung Rückmeldung (AAR)	

**5.4.3. SD: Use-Case: Aktualisierung der Abrufrückmeldung für den Abruf einer SR und SG ohne DP**



Nr.	Aktion	Frist	Hinweis/Bemerkung
1	Aktualisierung Rückmeldung (AAR)	Unverzüglich, spätestens 5 Minuten nach Feststellung, dass der Abruf nicht in der bestätigten Höhe umgesetzt werden kann und sich die Höhe des bilanziellen Ausgleichs verändert hat (für SR im Planwertmodell).	

**5.4.4. AD: Aktualisierung der Abrufrückmeldung für den Abruf einer SR und SG**





## VI. Kommunikationstest zur Erreichbarkeit

### 6.1 Use-Case: Kommunikationstest zwischen Netzbetreibern

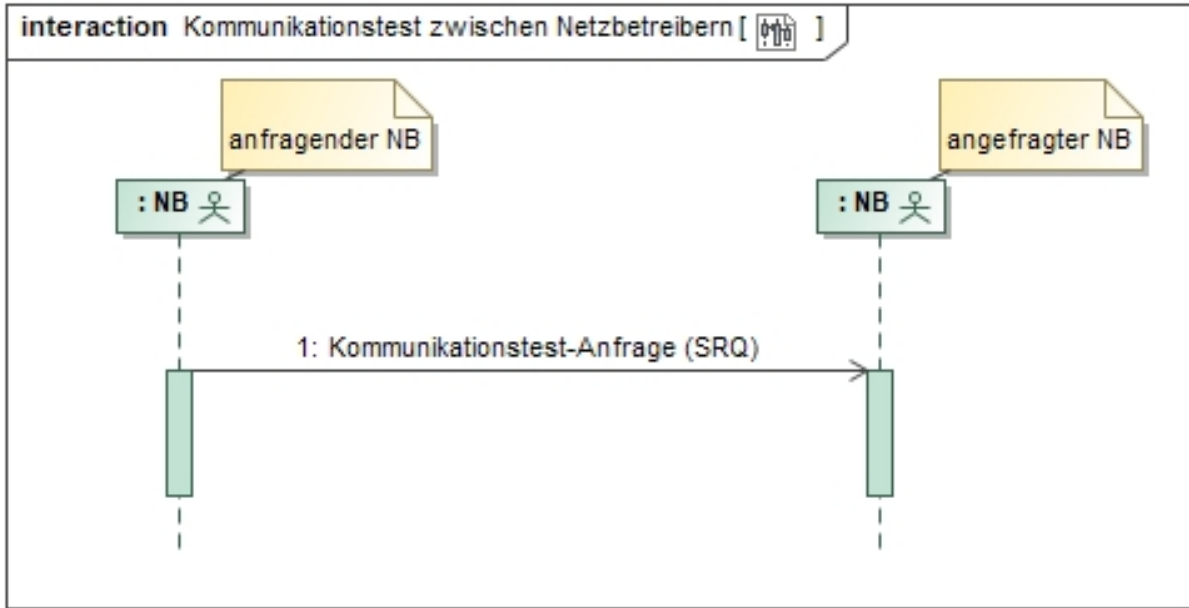


#### 6.1.1 UC: Kommunikationstest zwischen Netzbetreibern

Use-Case-Name	Kommunikationstest zwischen Netzbetreibern
Prozessziel	Dem anfragenden NB ist bekannt, ob der angefragte NB zum Austausch von NKK-Dokumenten informationstechnisch erreichbar ist.
Use-Case-Beschreibung	Der anfragende NB verschickt zyklisch oder bei Bedarf ereignisgesteuert eine dateibasierte Kommunikationstest-Anfrage an den angefragten NB. Die Kommunikationstest-Anfrage ist nur zulässig, sofern die beiden NB mindestens für eine SR bzw. SG bzw. CR gemeinsam als betroffener NB registriert sind.
Rollen	<ul style="list-style-type: none"> <li>• NB</li> </ul>
Vorbedingung	Dem anfragenden NB liegt die entsprechende Berechtigung (s. Use-Case-Beschreibung) vor.
Nachbedingung im Erfolgsfall	<ul style="list-style-type: none"> <li>• Dem anfragenden NB ist bekannt, dass zum Zeitpunkt der Durchführung des Kommunikationstests der angefragte NB informationstechnisch erreichbar ist, da der angefragte NB ein ACK an den anfragenden NB zurück übermittelt hat.</li> <li>• Wenn kein ACK zurück übermittelt wird, ist dies so zu interpretieren, dass der angefragte NB nicht informationstechnisch erreichbar ist.</li> </ul>
Nachbedingung im Fehlerfall	--

Use-Case-Name	Kommunikationstest zwischen Netzbetreibern
Fehlerfälle	--
Weitere Anforderungen	--

### 6.1.2 SD: Kommunikationstest zwischen Netzbetreibern



Nr.	Aktion	Frist	Hinweis/Bemerkung
1	Kommunikations- test-Anfrage (SRQ)	Zyklisch maximal nicht öf- ter als alle 15 Minuten oder ereignisgesteuert bei Bedarf.	-

## ANHANG - GESAMTÜBERSICHT BENÖTIGTE DATENPUNKTE NACH USE-CASES

Hinweis: Die Gesamtübersicht wird in der kommenden Version der NKK-Detailprozesse entfernt. Die Datenpunkte und ihre Beschreibungen sind ab dem 02.04.2024 den jeweiligen Formatbeschreibungen zu entnehmen. Die Formatbeschreibungen stellen die gültigen Versionen dar.

Hinweis: Die eckigen Klammern in den Tabellen (linke Spalte) geben an, wie der entsprechende Datenpunkt in den Formaten beschrieben ist.

Hinweis: Zu den hier beschriebenen Datenpunkten stellt EDI@Energy verschiedene Formate zur Verfügung. Dabei kann es vorkommen, dass bei einem UC mehrere Formate für unterschiedliche Datenpunkte verwendet werden.

### Use-Case 1.1.: Übermittlung von initialen Cluster-Ressourcen-Stammdaten zwischen NB

UND für

### Use-Case 1.2.: Änderung der Cluster-Ressourcen-Stammdaten zwischen NB

Datenpunkte	Beschreibung	Einheit
Zuordnung SG/SR zu CR bzw. Zuordnung SR zu SG	Angaben, welche SR in der CR enthalten sind bzw. welche SR in der SG enthalten sind	Identifikator
Gültigkeitsbeginn	Tag und Uhrzeit, ab der die Stammdatenmeldung gilt; die Gültigkeit endet, sobald für alle SR neue CR- bzw. SG-Stammdaten vorliegen	Datum mit Uhrzeit
Gesamtnettonennleistung	Summe der Nettonennleistungen der in der CR bzw. SG enthaltenen SR	MW
CR-ID bzw. SG-ID	Identifikationsnummer der CR bzw. der SG	Identifikator
ID cNB bzw. ANB der SG	Marktpartner-ID des cNB bzw. ANB	Marktpartner-ID
$t_x$ der CR	Zeitpunkt ab dem die übermittelten Planungsdaten für die CR als verbindlich anzusehen sind.  (nicht relevant für SG)	Minuten

Datenpunkte	Beschreibung	Einheit
T <sub>CR-Abruf_final</sub> bzw. T <sub>SG-Abruf_final</sub>	letztmöglicher Zeitpunkt vor Erfüllung zum Abruf der CR bzw. SG (z. B. für De-Clustern) – 5 Minuten oder weniger	Minuten
Art der Steuerbarkeit	Angabe der Steuermöglichkeit der SG (wie bei SR, aber nur Sollwertvorgabe erlaubt).  (nicht relevant für CR)	In MW oder in % der installierten Leistung
Lastgradient Nennleistung	Der Lastgradient Nennleistung einer Cluster Ressource beschreibt die maximale mögliche Leistungsänderungsgeschwindigkeit bei Leistungserhöhung. Dieser wird abgeleitet aus der durchschnittlichen Zeitdauer der Leistungsänderung zwischen der minimalen Produktionsleistung bis zur Nennproduktionsleistung der im Cluster befindlichen SR und SG unter Berücksichtigung der Steuerungstechniken.	MW/min
Lastgradient Mindestleistung	Der Lastgradient Mindestleistung einer Cluster Ressource beschreibt die maximale mögliche Leistungsänderungsgeschwindigkeit bei Leistungsreduzierung. Dieser wird abgeleitet aus der durchschnittlichen Zeitdauer der Leistungsänderung zwischen der Nennproduktionsleistung bis zur minimalen Produktionsleistung der im Cluster befindlichen SR und SG unter Berücksichtigung der Steuerungstechniken.	MW/min

### Use-Case 2.1.: Übermittlung Planungsdaten für SR im Prognosemodell oder für CR

Datenpunkte	Beschreibung	Einheit
Übergabewirkleistung (PROD)	Der Wert Produktion ist die Erzeugungsleistung. Außer bei An- und Abfahrtrampen gilt $PROD_{min} \leq PROD \leq PROD_{max}$ .	MW
Mindestwirkleistung ( $P_{min}$ )	Die Mindestleistung (Produktion) einer SR, SG bzw. CR ist die minimal elektrisch stabil erzeugbare Leistung (untere Leistungsgrenze). Dieser Wert wird als Mindestleistung für den jeweiligen Zeitraum übermittelt. Eine weitere Absenkung dieser Leistung ist in der Regel nur über technische Sondermaßnahmen möglich und führt zu instabileren Betriebsregimen, die nicht im Fokus der Übermittlung von Planungsdaten stehen.	MW
Maximalwirkleistung ( $P_{max}$ )	Die beanspruchbare elektrische Leistung (obere Leistungsgrenze/Produktion) entspricht der Differenz aus Nettonennleistung und nicht beanspruchbarer Leistung. Dieser Wert wird als maximal mögliche Einspeiseleistung der SR, SG bzw. CR für den jeweiligen Zeitraum übermittelt. Dieser Maximalwert wird durch anlagen- oder betriebsmittelbedingte Parameter (z. B. Wartungsmaßnahmen, Fernwärmeauskopplung) oder äußere Einflüsse (z. B. Netzrestriktionen) begrenzt. Im laufenden Betrieb kann $P_{max}$ von der unter Normbedingungen ermittelten Nettonennleistung abweichen, ohne dass eine Nichtbeanspruchbarkeit vorliegt.	MW
Dargebotsleistung ( $P_{dar}$ )	Die Dargebotsleistung entspricht der von einer Windenergie- oder Photovoltaikanlage unter Berücksichtigung	MW

Datenpunkte	Beschreibung	Einheit
	des Dargebots des Primärenergieträgers (Wind- oder solare Strahlungsenergie) und der beanspruchbaren Leistung (Pmax) maximal elektrisch einspeisbaren Nettowirkleistung. Die Dargebotsleistung kann maximal der beanspruchbaren Leistung entsprechen.	
positives Redispatchvermögen (+RDV)	Potenzial für die Erhöhung der Einspeisewirkleistung bzw. die Verringerung der Entnahmewirkleistung	MW
negatives Redispatchvermögen (-RDV)	Potenzial für die Verringerung der Einspeisewirkleistung bzw. die Erhöhung der Entnahmewirkleistung (exkl. -wRDV)	MW
positiver Redispatchabruf (+RDA)	Angewiesener Abruf aller NB für die Erhöhung der Einspeisewirkleistung bzw. die Verringerung der Entnahmewirkleistung	MW
negativer Redispatchabruf (-RDA)	Angewiesener Abruf aller NB für die Verringerung der Einspeisewirkleistung bzw. die Erhöhung der Entnahmewirkleistung (inkl. Abrufe des -wRDV)	MW
Negatives Redispatchvermögen (-wRDV) für KWK-Strom	Das negative wärmegebundene Redispatchvermögen entspricht der aktivierbaren Wirkleistungsreduzierung einer hocheffizienten KWK-Anlage. Die Reduzierung der hocheffizienten KWK-Stromerzeugung führt zu einem Eingriff in die Wärmeerzeugung von hocheffizienten KWK-Anlagen im Sinn von § 3 Absatz 1 des Kraft-Wärme-Kopplungsgesetzes in Bezug auf die Erzeugung von KWK-	MW

Datenpunkte	Beschreibung	Einheit
	Strom nach § 3 Absatz 1 Satz 1 Nummer 2 des Kraft-Wärme-Kopplungsgesetzes.	
Kosten (Price)	Kosten der SR, SG bzw. CR, die in der Dimensionierung der Maßnahme zu berücksichtigen sind.	EUR/MWh

### Use-Case 2.2.: Übermittlung von Sensitivitäten zu Planungsdaten für SR und CR

Datenpunkte	Beschreibung	Einheit
Positive Sensitivität	Wirksamkeit der Wirkleistung der SR, SG bzw. CR je Netzverknüpfungspunkt zum jeweils vorgelagerten NB im Sinne einer Einspeisung durch den nachgelagerten NB <sup>4</sup> .	--
Negative Sensitivität	Wirksamkeit der Wirkleistung der SR, SG bzw. CR je Netzverknüpfungspunkt zum jeweils vorgelagerten NB im Sinne einer Entnahme durch den nachgelagerten NB <sup>4</sup> .	

### Use-Case 2.3.: Übermittlung prognostizierter Abruf, Bedarf und Info über Abruf über Planungsdaten

Datenpunkte	Beschreibung	Einheit
prognostizierter pos. RD-Abruf [+GRM(D) bzw. +GRM(S)]	vom anfNB zusätzlich zum bestehenden RDA prognostizierter positiver RD-Abruf (als Delta- oder Sollwert-Abruf)	MW oder %
prognostizierter neg. RD-Abruf	vom anfNB zusätzlich zum bestehenden RDA prognostizierter negativer	MW oder %

<sup>4</sup> In diesem Zusammenhang sind mit vorgelagerten NB auch horizontal elektrisch verbundene benachbarte NB gemeint.

Datenpunkte	Beschreibung	Einheit
[-GRM(D) bzw. -GRM(S)]	RD-Abruf (als Delta- oder Sollwert-Abruf)	
pos. RD-Abruf [+ARM(D) bzw. +ARM(S)]	angeforderter positiver RD-Abruf (als Delta- oder Sollwert-Abruf) eines anfNB, welcher vom anwNB bestätigt wurde.	MW oder %
neg. RD-Abruf [-ARM(D) bzw. -ARM(S)]	angeforderter negativer RD-Abruf (als Delta- oder Sollwert-Abruf) eines anfNB, welcher vom anwNB bestätigt wurde.	MW oder %
pos. Bedarf [+BRM (D) bzw. +BRM (S)] <sup>5</sup>	Der Bedarf eines anfNB stellt die insgesamt benötigte positive Abrufmenge an der jeweiligen SR, SG, CR dar. <ul style="list-style-type: none"> <li>- Bei Delta-Abruf ergibt sich der Bedarf aus der Summe des RDA der aktuellen Planungsdaten und der zusätzlich angeforderten RD-Maßnahme.</li> <li>- Bei Sollwertabruf ist der Bedarf identisch mit dem angeforderten Sollwert.</li> </ul>	MW oder %
neg. Bedarf [-BRM (D) bzw. -BRM (S)] <sup>5</sup>	Der Bedarf eines anfNB stellt die insgesamt benötigte negative Abrufmenge an der jeweiligen SR, SG, CR dar. <ul style="list-style-type: none"> <li>- Bei Delta-Abruf ergibt sich der Bedarf aus der Summe des RDA der aktuellen Pla-</li> </ul>	MW oder %

<sup>5</sup> Das in diesem Use-Case dargestellte Planungsdatum „Bedarf Redispatchmaßnahme“ (BRM) ist bis auf weiteres nicht zu übermitteln. Die Übermittlung des Planungsdatum „Bedarf Redispatchmaßnahme“ (BRM) kann für eine spätere Kostenteilungsmethodik zwischen NB verwendet werden. Dazu liegt allerdings noch keine Festlegung der Bundesnetzagentur vor.



Datenpunkte	Beschreibung	Einheit
	<p>nungsdaten und der zusätzlich angeforderten RD-Maßnahme.</p> <ul style="list-style-type: none"> <li>- Bei Sollwertabruf ist der Bedarf identisch mit dem angeforderten Sollwert.</li> </ul>	

### Use-Case 3.1.: Übermittlung Flex-Beschränkung

Datenpunkte	Beschreibung	Einheit
ID der Flex-Beschränkung	Identifikator für die Flex-Beschränkung	--
SR-ID, SG-ID bzw. CR-ID	SR, SG bzw. CR, für die eine gemeinsame Flex-Beschränkung ausgesprochen wird	--
Sensitivität	<p>Sensitivität der SR, SG bzw. CR auf eine Engpassstelle</p> <p>Sensitivitätszeitreihe (Restriktion) mit Bezug auf ein die RD-Maßnahme begrenzendes Netzbetriebsmittel</p>	--
Maximal zulässiges +Delta P am Engpass ( $\Delta P+$ )	Maximal zulässige am Engpass wirksame Erhöhung der Einspeiseleistung bzw. Verringerung der Entnahme der zugeordneten SR, SG bzw. CR	MW
Maximal zulässiges -Delta P am Engpass ( $\Delta P-$ )	Maximal zulässige am Engpass wirksame Verringerung der Einspeiseleistung bzw. Erhöhung der Entnahme der zugeordneten SR, SG bzw. CR	MW

### Use-Case 5.1.: Übermittlung des Abrufs einer SR an anweisenden NB

Datenpunkte	Beschreibung	Einheit
Erhöhung der Wirkleistungseinspeisung (+deltaP)	Abruf mit Delta-Anweisung: Wirkleistungswert, um den die Einspeisung zu erhöhen ist	MW
Reduzierung der Wirkleistungseinspeisung (-deltaP)	Abruf mit Delta-Anweisung: Wirkleistungswert, um den die Einspeisung zu verringern ist	MW
Limitierung der Einspeiseleistung nach oben	Abruf mit Sollwert-Anweisung: Wirkleistungswert (ggf. in % der Nennleistung), der bei der Einspeisung nicht überschritten werden darf	%
Limitierung der Einspeiseleistung nach unten	Abruf mit Sollwert-Anweisung: Wirkleistungswert (ggf. in % der Nennleistung), der bei der Einspeisung nicht unterschritten werden darf	%
Erhöhung der Wirkleistungsverbrauchs	Abruf mit Delta-Anweisung: Wirkleistungswert, um den Verbrauch zu erhöhen ist	MW
Reduzierung der Wirkleistungsverbrauchs	Abruf mit Delta-Anweisung: Wirkleistungswert, um den Verbrauch zu verringern ist	MW

Datenpunkte	Beschreibung	Einheit
Information zur physikalischen Umsetzung (IPU)	Nur für das ACR: Information zur physikalischen Umsetzung	MW bzw. %
Informationen zum bilanziellen Ausgleich (IBA)	<p>Nur für das ACR: Informationen zum bilanziellen Ausgleich des anfNB</p> <p>Bei Deltaanweisung und bei Sollwertanweisung für SR im Planwertmodell: Höhe des bilanziellen Ausgleichs des anfNB in MW mit drei Nachkommastellen je Viertelstunde</p> <p>Bei Sollwertanweisung für SG mit enthaltenen SR im Planwertmodell: Höhe des bilanziellen Ausgleichs des anfNB in MW mit drei Nachkommastellen je Viertelstunde je betroffener SR im Planwertmodell</p>	In MW mit 3 Nachkommastellen

### Use-Case 5.2.: Übermittlung des Abrufs für eine CR

Datenpunkte	Beschreibung	Einheit
Erhöhung der Wirkleistungseinspeisung (+deltaP)	Abruf mit Delta-Anweisung: Wirkleistungswert, um den die Einspeisung zu erhöhen ist	MW
Reduzierung der Wirkleistungseinspeisung (-deltaP)	Abruf mit Delta-Anweisung: Wirkleistungswert, um den die Einspeisung zu verringern ist	MW

Datenpunkte	Beschreibung	Einheit
Information zur physikalischen Umsetzung (IPU)	Nur für das ACR: Information zur physikalischen Umsetzung	MW
Informationen zum bilanziellen Ausgleich (IBA)	Nur für das ACR: Informationen zum bilanziellen Ausgleich des anfnB  Höhe des bilanziellen Ausgleichs des anfnB in MW mit drei Nachkommastellen je Viertelstunde	MW mit drei Nachkommastellen

### Use-Case 5.3.: Use-Case: Aktualisierung der Abrufrückmeldung für den Abruf einer CR

Datenpunkte	Beschreibung	Einheit
Information zur physikalischen Umsetzung (IPU)	Information zur physikalischen Umsetzung	MW
Informationen zum bilanziellen Ausgleich (IBA)	Informationen zum bilanziellen Ausgleich des anfnB  Höhe des bilanziellen Ausgleichs des anfnB in MW mit drei Nachkommastellen je Viertelstunde	MW mit drei Nachkommastellen

**Use-Case 5.4.: Use-Case: Aktualisierung der Abrufrückmeldung für den Abruf einer SR und SG**

<b>Datenpunkte</b>	<b>Beschreibung</b>	<b>Einheit</b>
Information zur physikalischen Umsetzung (IPU)	Information zur physikalischen Umsetzung	MW
Informationen zum bilanziellen Ausgleich (IBA)	Informationen zum bilanziellen Ausgleich des anfnB  Höhe des bilanziellen Ausgleichs des anfnB in MW mit drei Nachkommastellen je Viertelstunde	MW mit drei Nachkommastellen

## Abkürzungsverzeichnis

AAR	Aktualisierte Abrufrückmeldung
ACK	Acknowledgement
ACO	Aktivierungsanforderung - ActivationOrder
ACR	Aktivierungsantwort - ActivationResponse
AD	Aktivitätsdiagramm
ANB	Anschlussnetzbetreiber
anfNB	Anfordernder Netzbetreiber
anwNB	Anweisender Netzbetreiber
ARM	Angeforderte Redispatchmaßnahme
BKV	Bilanzkreisverantwortlicher
BNetzA	Bundesnetzagentur
BRM	Bedarf Redispatchmaßnahme
cNB	Clusternder Netzbetreiber
CR	Cluster Ressource
D	Tag
DP	Data Provider
EEG	Erneuerbare-Energien-Gesetz
EFR	Europäische Funk-Rundsteuerung
EIC	... Energy Identification Codes
EIV	Einsatzverantwortlicher
EnWG	Energiewirtschaftsgesetz
GRM	Prognostizierter Redispatchmaßnahme
IBA	Informationen zum bilanziellen Ausgleich
ID	Identifikationsnummer
IPU	Information zur physikalischen Umsetzung
KWKG	Kraft-Wärme-Kopplungs-Anlagen im Wärme-Kopplungs-Gesetz
LF	Lieferant
MP-ID	Marktpartneridentifikationsnummer
MW	Megawatt
NABEG 2.0	Netzausbaubeschleunigungsgesetz
NB	Netzbetreiber
NiBa	Nichtbeanspruchbarkeiten
NKK	Netzbetreiberkoordinationskonzept
P <sub>max</sub>	Power <sub>maximum</sub> (Maximalwirkleistung)
P <sub>min</sub>	Power <sub>minimum</sub> (Mindestwirkleistung)

PROD	Production/Load (Übergabewirkleistung)
RD	Redispatch
RDA	Redispatchabruf
RDV	Redispatchvermögen
SD	Sequenzdiagramm
SG	Steuergruppe
SR	Steuerbare Ressource
SRQ	Kommunikationstest-Anfrage
T	Zeitpunkt
TFR	Tonfrequenz-Rundsteuerung
UC	Use-Case
ÜNB	Übertragungsnetzbetreiber
WT	Werktag

## Änderungshistorie

Version	Implementierung zum	Datum der Veröffentlichung / Aktualisierung	Änderungsbeschreibung
2.3	01.04.2024	28.03.2024	<p><b><u>Fehlerkorrektur: Streichung Kapitel 4.1 und 4.2. inkl. der Datenpunkte im Anhang.</u></b></p> <ul style="list-style-type: none"> <li>• Der Beschaffungsvorbehalt ist bis auf weiteres nicht anzuwenden. Aus diesem Grund verlieren alle Versionen der Formatbeschreibungen „Beschaffungsvorbehalt“ und „Beschaffungsanforderung_energetischerAusgleich“ ihre Gültigkeit mit der Veröffentlichung dieses Dokuments.</li> </ul>
2.4	1.10.2024	02.04.2024	<ul style="list-style-type: none"> <li>• Redaktionelle Änderungen</li> <li>• Überführung der Einordnung in das Netzbetreiberkoordinationskonzept für Redispatch 2.0 – NKK-Rahmendokument</li> <li>• Überführung von Abschnitten aus dem Kapitel „Inhaltliche Hinweise“ in das Netzbetreiberkoordinationskonzept für Redispatch 2.0 – NKK-Rahmendokument sowie Aktualisierung des Kapitels</li> </ul> <p><b>UC-Beschreibung 5.1 und 5.2</b></p> <ul style="list-style-type: none"> <li>• Ergänzung Passus zur Präzisierung: „[...] Bei einer Anpassung oder Verlängerung eines Abrufs durch eine ACO dürfen bereits bestätigte Werte (durch vorherige ACR oder AAR) im zugehörigen ACR-Dokument nicht geändert werden, falls diese nicht Teil der Anpassung der ACO sind. Falls sich zum Zeitpunkt der ACO die Umsetzbarkeit für diese</li> </ul>



Version	Implementierung zum	Datum der Veröffentlichung / Aktualisierung	Änderungsbeschreibung
			<p>Werte geändert hat, ist im Anschluss an den ACO/ACR Prozess der Use Case 5.3/5.4 (AAR) anzuwenden. [...]“</p> <p><b>UC 2.1 / SD 2.1.2 / Nr. 1 / Frist</b> sowie <b>UC 2.1 / SD 2.1.3 / Nr. 1 / Frist</b></p> <ul style="list-style-type: none"> <li>• Anpassung der Frist aufgrund Überarbeitung des Zykluskonzepts:</li> <li>• Ergänzung der Passage: "Initiale tägliche Übermittlung bis D-2 14:30 Uhr sowie eine einmalige Aktualisierung dieser Daten an D-1 bis spätestens 14:30 Uhr. Übermittlung von weiteren Aktualisierungen zwischen D-1 14:30 Uhr bis Echtzeit sind notwendig bei einer Änderung der Einspeiseleistung <math>\geq 10</math> MW oder <math>\geq 10\%</math> in Bezug auf die installierte Leistung einer SR, SG bzw. CR oder bei erfolgtem RD-Abruf.</li> <li>• Streichung der Passage: „Aktualisierung notwendig, wenn mindestens Änderung von <math>\geq 10</math> MW oder <math>\geq 10\%</math> in Bezug auf die installierte Leistung einer SR bzw. CR oder erfolgtem RD-Abruf.“</li> </ul> <p><b>UC 5.1 / UC 5.1.1 / Nachbedingung im Erfolgsfall</b> sowie <b>UC 5.2 / UC 5.2.1 / Nachbedingung im Erfolgsfall</b></p> <ul style="list-style-type: none"> <li>• Ergänzung der Passage zur Klarstellung des Zeitpunktes der Anpassung der Planungsdaten: „<i>Im Anschluss an die Übermittlung des Abrufs und Rückmeldung, dass zumindest ein</i></li> </ul>

Version	Implementierung zum	Datum der Veröffentlichung / Aktualisierung	Änderungsbeschreibung
			<p><i>Teil der Anforderung umgesetzt werden kann, aktualisiert der ANB die Planungsdaten für SR im Prognosemodell und SG (siehe dazu UC 2.1)“</i></p> <p><b>5.3.2 SD: Use-Case: Aktualisierung der Abrufrückmeldung für den Abruf einer CR mit DP sowie 5.3.3 SD: Use-Case: Aktualisierung der Abrufrückmeldung für den Abruf einer CR ohne DP</b></p> <ul style="list-style-type: none"> <li>• Anpassung der Vorgaben zur Aktualisierung der Abrufrückmeldung. Ergänzung der Passage in der Spalte „Frist“: „In der zu meldenden AAR werden nur jene Viertelstundenwerte angepasst, die sich gegenüber der letzten bestätigten AAR bzw. ACR um <math>\geq 10</math> MW oder <math>\geq 10\%</math> in Bezug auf den erfolgten Redispatch-Abruf verändert haben. Die übrigen Viertelstunden bleiben gegenüber der vorangegangenen AAR oder ACR unverändert.“</li> </ul>

## **Ansprechpartner**

Vanessa Stemplowsky  
Energienetze, Regulierung und Mobilität  
Telefon: +49 30 300199-1362  
vanessa.stemplowsky@bdew.de

Yannik Simstich  
Energienetze, Regulierung und Mobilität  
Telefon: +49 30 300199-1118  
yannik.simstich@bdew.de