

Berlin, 23. März 2021

**bdew**  
Energie. Wasser. Leben.

**BDEW Bundesverband  
der Energie- und  
Wasserwirtschaft e. V.**  
Reinhardtstraße 32  
10117 Berlin

[www.bdew.de](http://www.bdew.de)

## Anwendungshilfe

# Aktivitätsdiagramme zu den Marktregeln der Bilanz- kreisabrechnung Strom – Kapitel 17

Zu Anlage 3 zum Beschluss BK6-20-059

Version: 1.1

Autor: BDEW

Der Bundesverband der Energie- und Wasserwirtschaft (BDEW), Berlin, und seine Landesorganisationen vertreten über 1.900 Unternehmen. Das Spektrum der Mitglieder reicht von lokalen und kommunalen über regionale bis hin zu über-regionalen Unternehmen. Sie repräsentieren rund 90 Prozent des Strom- und gut 60 Prozent des Nah- und Fernwärmeabsatzes, 90 Prozent des Erdgasabsatzes, über 90 Prozent der Energienetze sowie 80 Prozent der Trinkwasser-Förderung und rund ein Drittel der Abwasser-Entsorgung in Deutschland.

## Kurzzusammenfassung

Die vorliegende BDEW-Anwendungshilfe beinhaltet die Aktivitätsdiagramme (ADs) der Anlage 3 „Änderung der Anlage 1 zu dem Beschluss „Marktregeln für die Durchführung der Bilanzkreisabrechnung Strom“ (Az. BK6-07-002 –MaBiS)“ zur Bundesnetzagentur-Festlegung (BK6-20-059) zum bilanziellen Ausgleich von Redispatch-Maßnahmen.

Der BDEW hat für die praktische Umsetzung der neuen Vorgaben in der Festlegung nicht enthaltene Aktivitätsdiagramme zur MaBiS erarbeitet, um die Prozessbeschreibung abzurunden.

## Inhalt

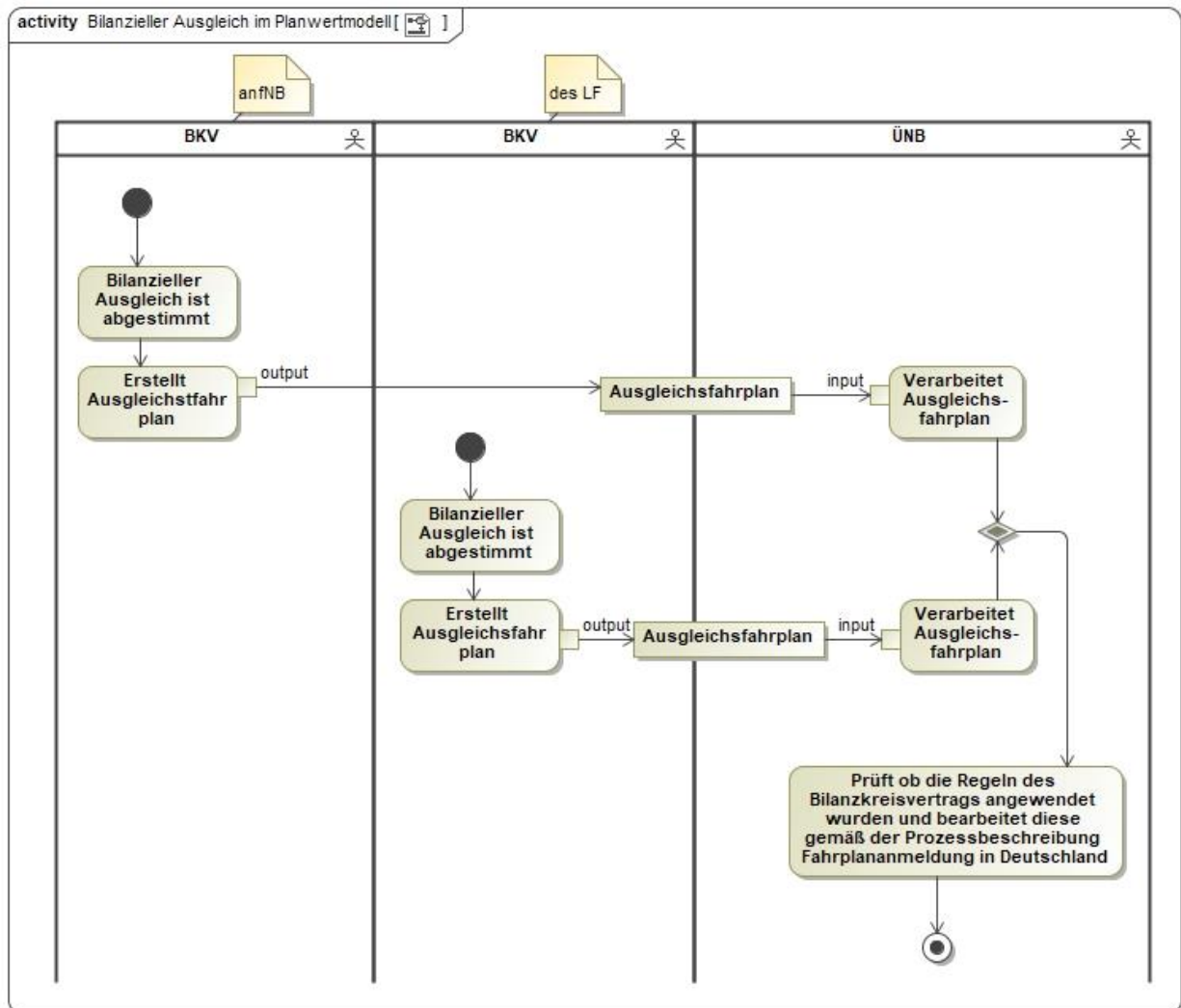
17. Austauschprozesse für den bilanziellen Ausgleich im Rahmen des Redispatch.....	4
17.1. Bilanzieller Ausgleich.....	4
17.1.1. AD Bilanzieller Ausgleich im Planwertmodell.....	4
17.1.2. AD Übermittlung des Prognosefahrplans im Prognosemodell .....	5
17.1.3. AD Bilanzieller Ausgleich bei Clustern.....	6
17.2. Bilanzkreismonitoring, Austauschprozesse zur täglichen Ausfallarbeitsüberführungszeitreihe7	
17.2.1. AD Aktivierung eines MaBiS-Zählpunkts für die tägliche Ausfallarbeitsüberführungszeitreihe (AAÜZ).....	7
17.2.2. AD Deaktivierung eines MaBiS-Zählpunkts für die tägliche Ausfallarbeitsüberführungszeitreihe (AAÜZ).....	7
17.2.3. AD Übermittlung der täglichen Ausfallarbeitsüberführungszeitreihe (AAÜZ).....	8
17.3. Bilanzierungsprozesse .....	9
17.3.2.1. AD Übermittlung der monatlichen Ausfallarbeitszeitreihe je Marktlokation.....	9
17.3.2.2. AD Aktivierung eines MaBiS-ZP für die Lieferantenausfallarbeitssummenzeitreihe .....	9
17.3.2.3. AD Deaktivierung eines MaBiS-ZP für die Lieferantenausfallarbeitssummenzeitreihe ..	10
17.3.2.4. AD Übermittlung der Lieferantenausfallarbeitssummenzeitreihe.....	11
17.3.2.5. AD Anforderung der Lieferantenausfallarbeitsclearingliste einmalig oder durch ein Abonnement .....	12
17.3.2.6. AD Austausch der Lieferantenausfallarbeitsclearingliste.....	14
17.3.2.7. AD Beendigung des Abonnements für die Lieferantenausfallarbeitsclearingliste.....	15
17.3.3. Austauschprozesse zur monatlichen Ausfallarbeitsüberführungszeitreihe.....	16

17.3.3.1.	AD Aktivierung eines MaBiS-ZP für die monatliche Ausfallarbeitsüberführungszeitreihe (AAÜZ) zwischen NB und BKV (des LF).....	16
17.3.3.2.	AD Deaktivierung eines MaBiS-ZP für die monatliche Ausfallarbeitsüberführungszeitreihe (AAÜZ) zwischen NB und BKV (des LF).....	17
17.3.3.3.	AD Übermittlung der monatlichen Ausfallarbeitsüberführungszeitreihe (AAÜZ) .....	18
17.3.3.4.	AD Übermittlung Prüfmitteilung für die monatliche Ausfallarbeitsüberführungszeitreihe (AAÜZ) .....	19
17.3.3.5.	AD Übermittlung Datenstatus für die monatliche Ausfallarbeitsüberführungszeitreihe (AAÜZ) .....	20
17.3.4.	Austauschprozesse zwischen NB und anfNB zur monatlichen Ausfallarbeitszeitreihe je Marktlokation .....	21
17.3.4.1.	AD Übermittlung der monatlichen Ausfallarbeitszeitreihe je Marktlokation .....	21
17.3.5.	Übersicht: Bilanzieller Ausgleich von Redispatch-Maßnahmen zwischen NB und BKV (anfNB) .....	22
17.3.5.1.	AD Aktivierung eines MaBiS-ZP für die monatliche Ausfallarbeitsüberführungszeitreihe (AAÜZ) zwischen NB und BKV (anfNB).....	22
17.3.5.2.	AD Deaktivierung eines MaBiS-ZP für die monatliche Ausfallarbeitsüberführungszeitreihe (AAÜZ) zwischen NB und BKV (anfNB).....	23
17.3.5.3.	AD Übermittlung der monatlichen Ausfallarbeitsüberführungszeitreihe zwischen ANB und BKV (anfNB).....	24
17.3.5.4.	AD Übermittlung Prüfmitteilung für die monatliche Ausfallarbeitsüberführungszeitreihe zwischen den BKV (anfNB) und NB .....	25
17.3.5.5.	AD Übermittlung Datenstatus für die monatliche Ausfallarbeitsüberführungszeitreihe (AAÜZ) zwischen NB und BKV (anfNB).....	26
17.3.6.	Überführung Ausfallarbeit zwischen EEG-Bilanzkreisen .....	27
17.3.6.1.	AD Überführung der Ausfallarbeit aus dem EEG-BK des NB an den ÜNB.....	27
	Änderungshistorie.....	28

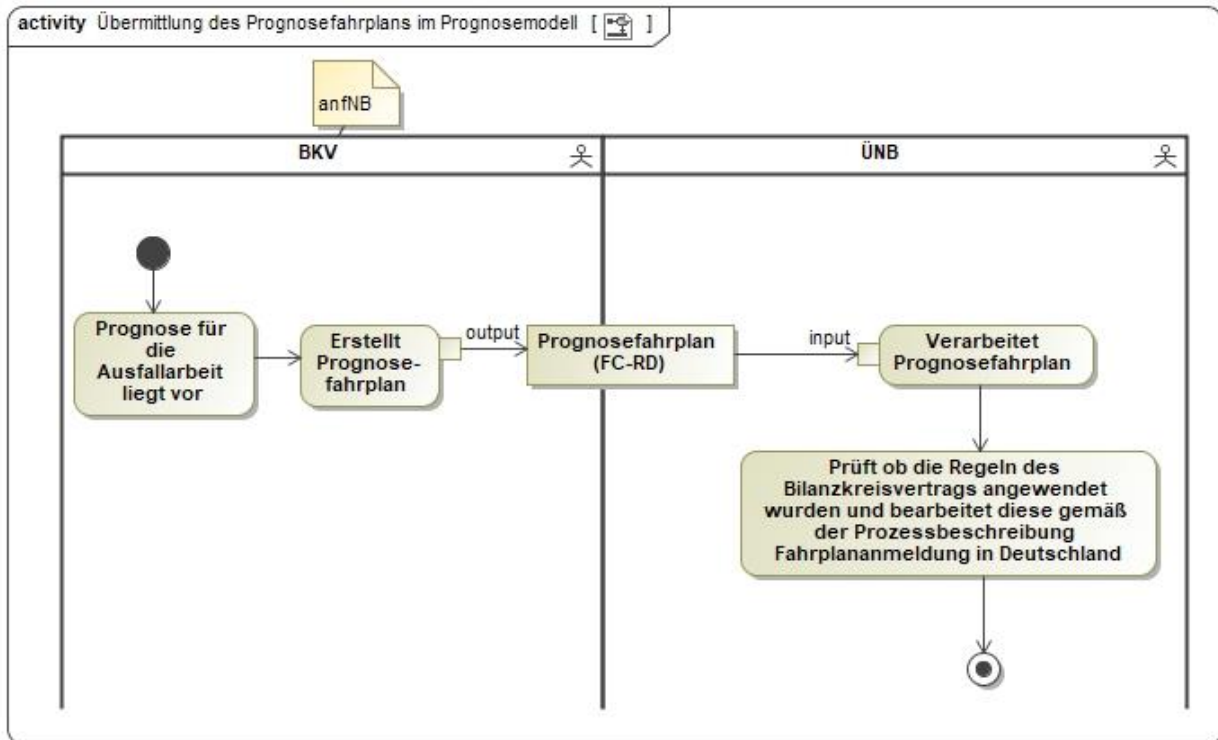
## 17. Austauschprozesse für den bilanziellen Ausgleich im Rahmen des Redispatch

### 17.1. Bilanzieller Ausgleich

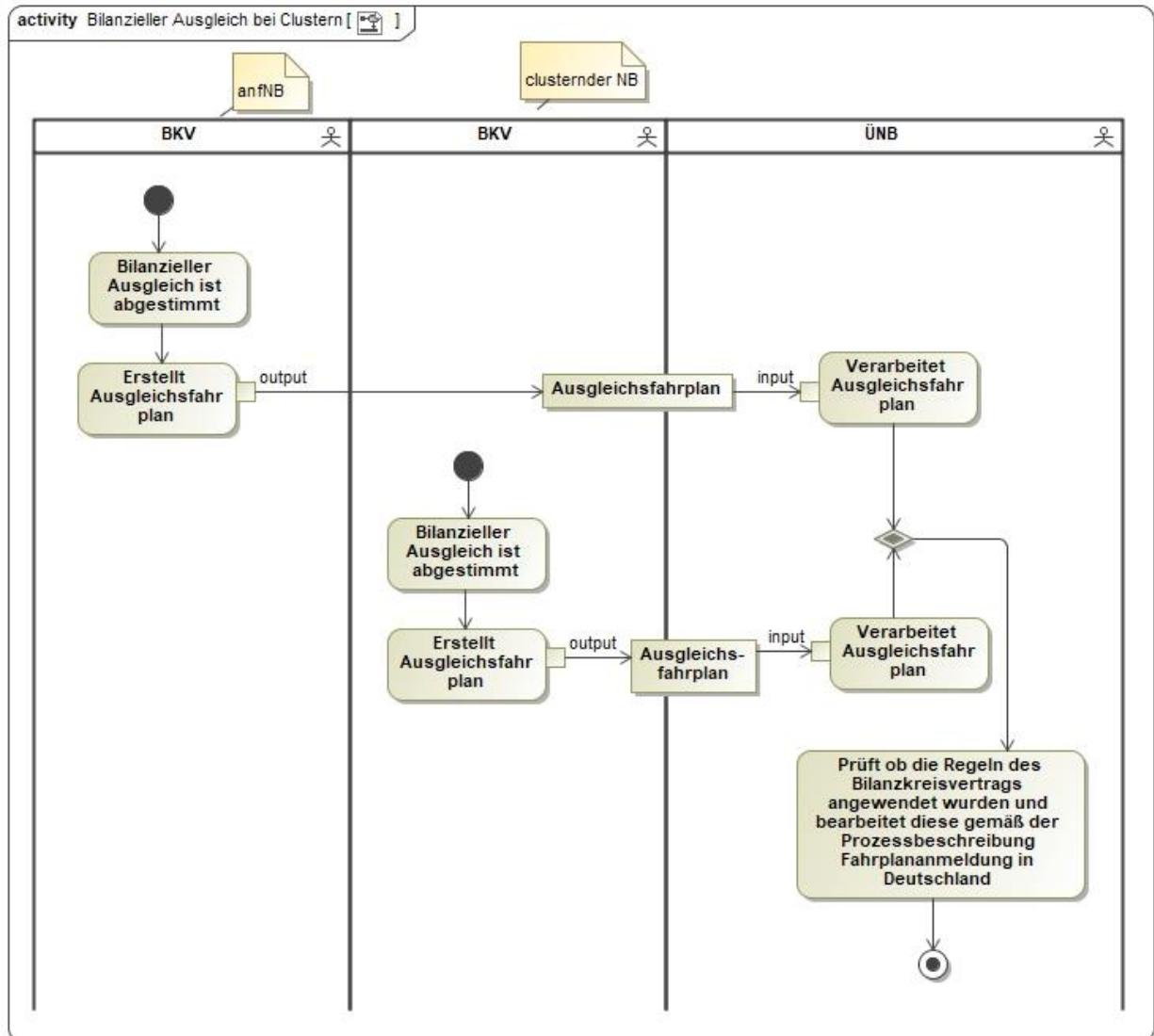
#### 17.1.1. AD Bilanzieller Ausgleich im Planwertmodell



### 17.1.2. AD Übermittlung des Prognosefahrplans im Prognosemodell

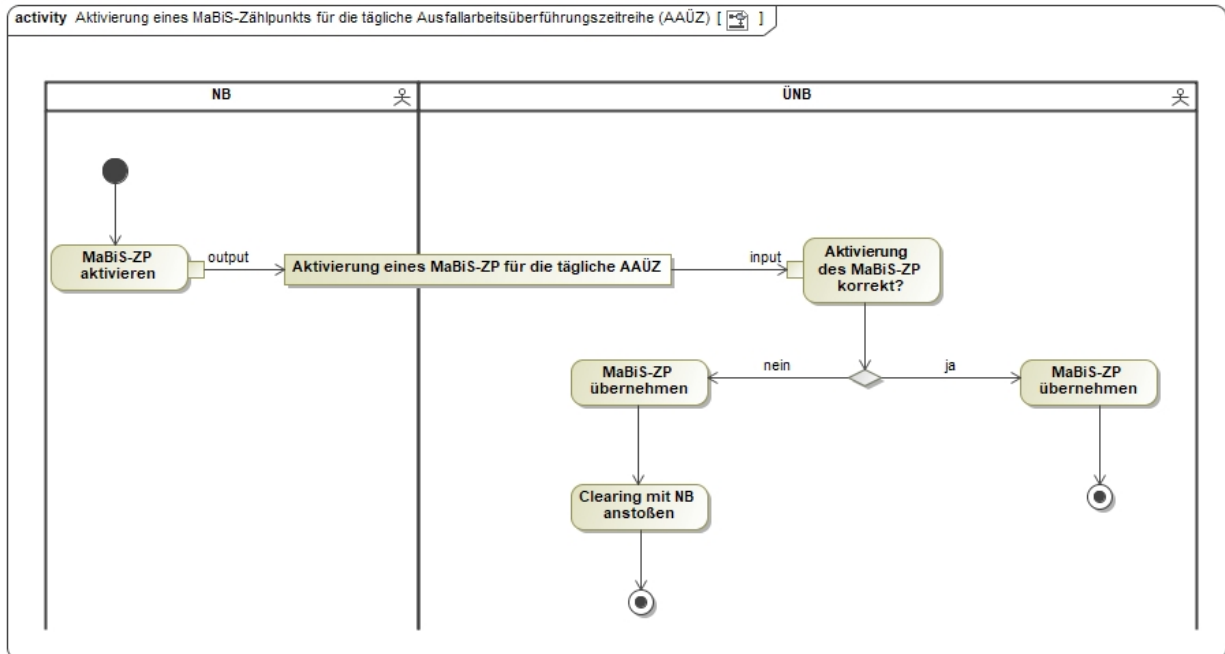


### 17.1.3. AD Bilanzieller Ausgleich bei Clustern

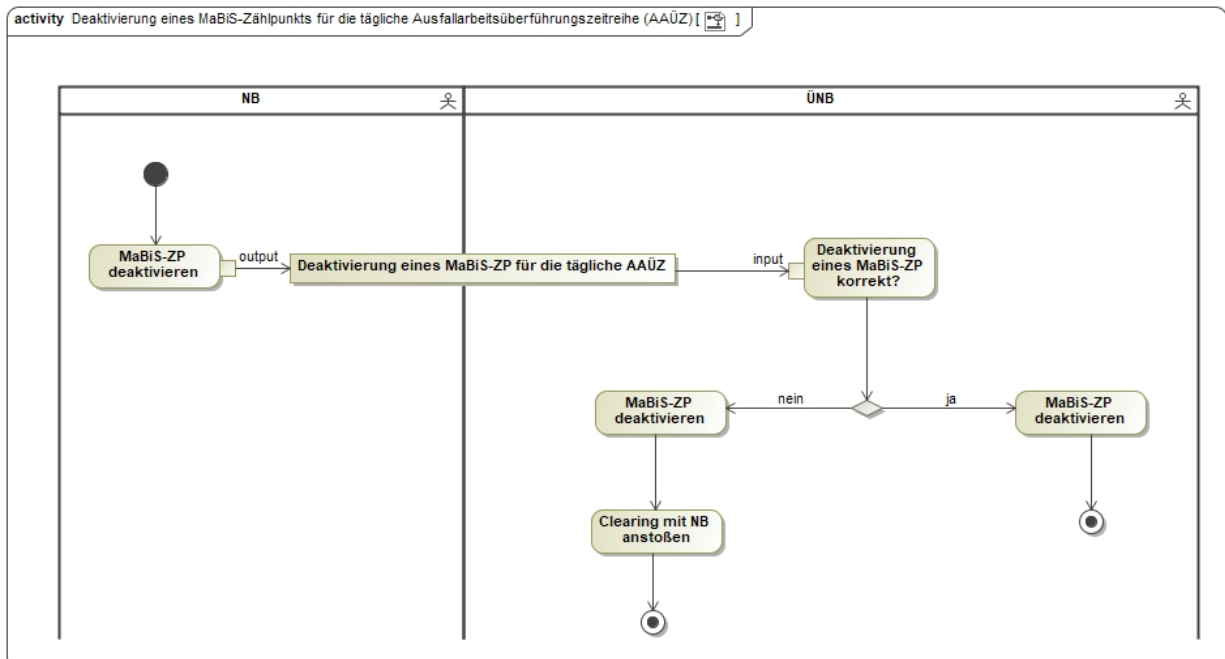


## 17.2. Bilanzkreismonitoring, Austauschprozesse zur täglichen Ausfallarbeitsüberführungszeitreihe

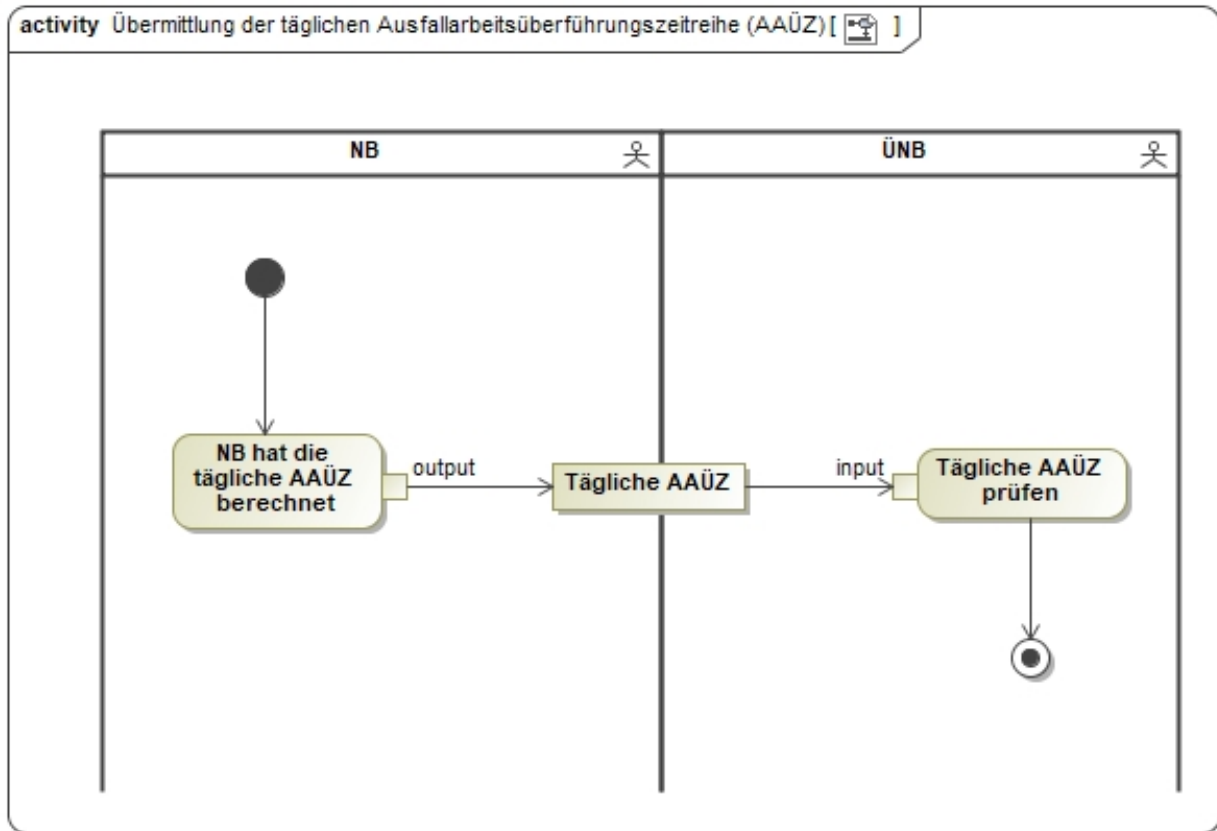
### 17.2.1. AD Aktivierung eines MaBiS-Zählpunkts für die tägliche Ausfallarbeitsüberführungszeitreihe (AAÜZ)



### 17.2.2. AD Deaktivierung eines MaBiS-Zählpunkts für die tägliche Ausfallarbeitsüberführungszeitreihe (AAÜZ)



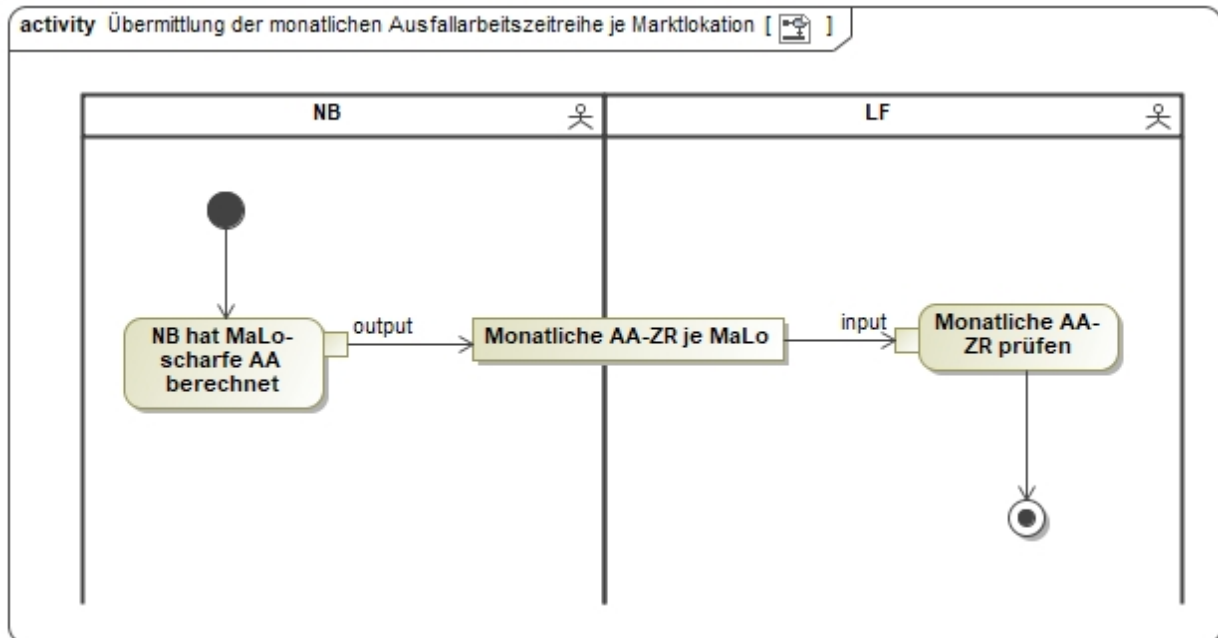
### 17.2.3. AD Übermittlung der täglichen Ausfallarbeitsüberführungszeitreihe (AAÜZ)



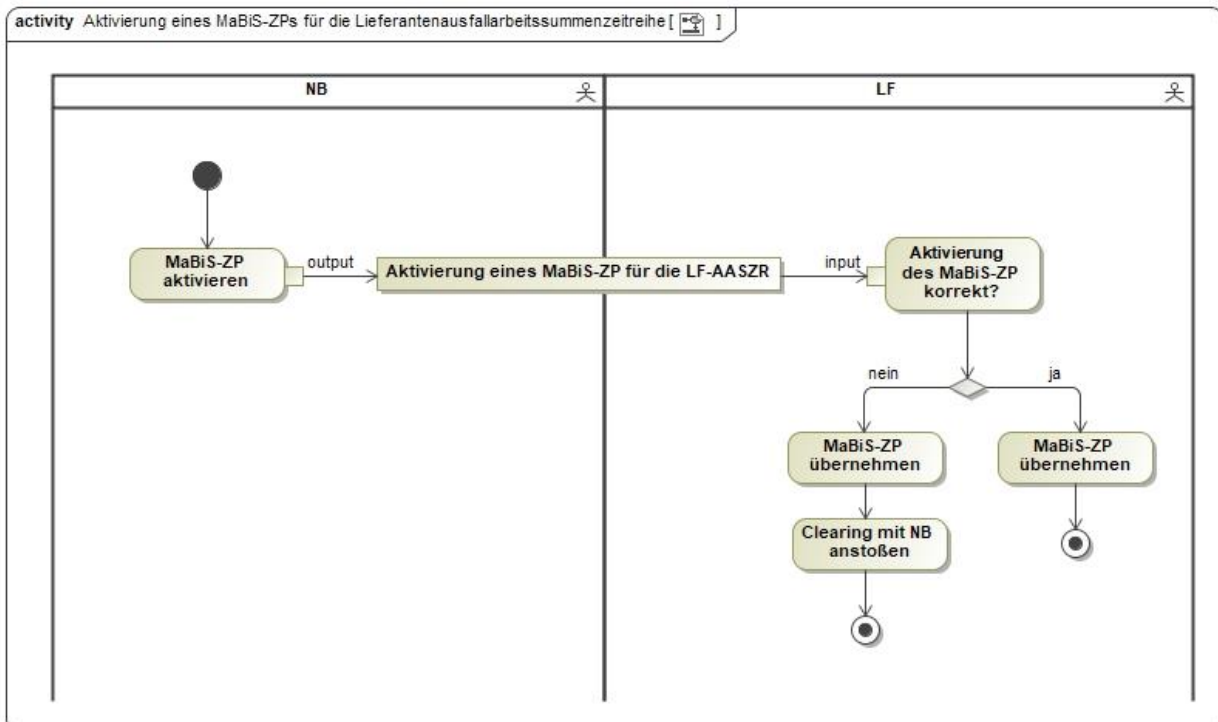


### 17.3. Bilanzierungsprozesse

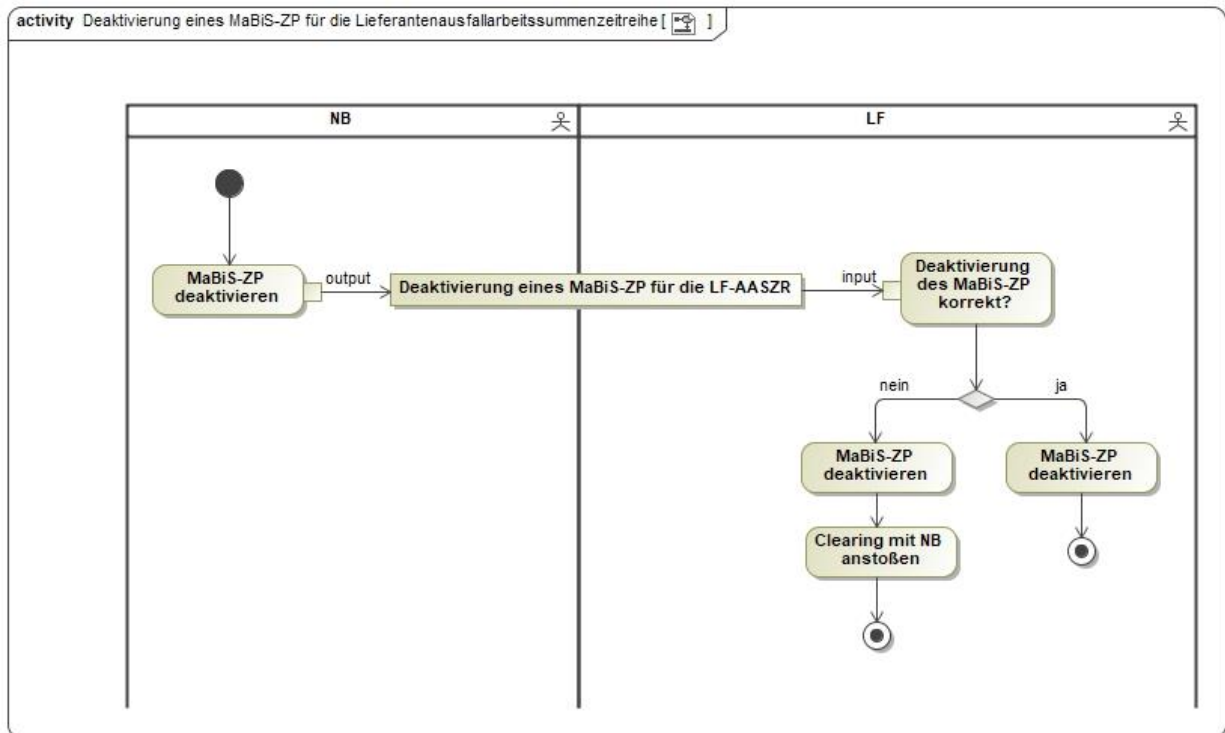
#### 17.3.2.1. AD Übermittlung der monatlichen Ausfallarbeitszeitreihe je Marktlokation



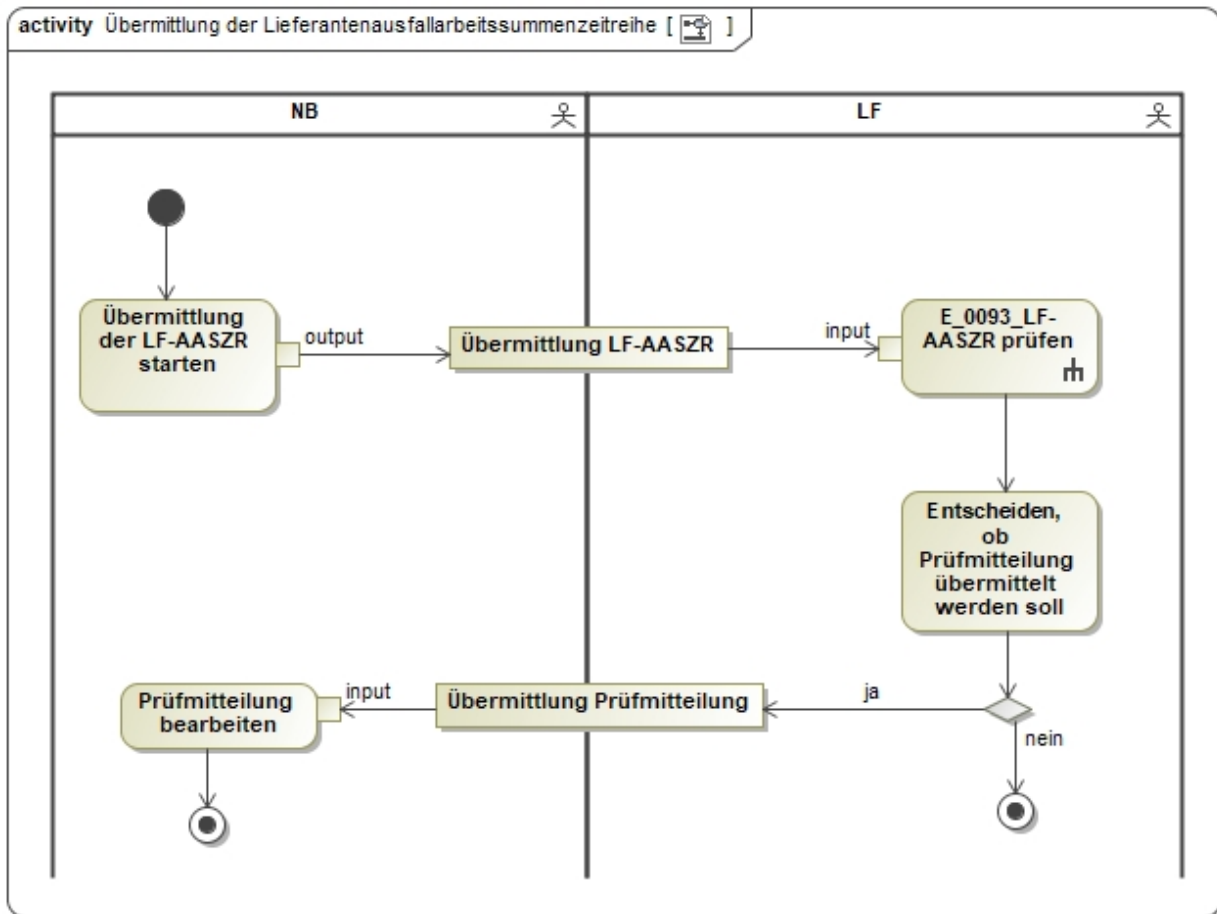
#### 17.3.2.2. AD Aktivierung eines MaBiS-ZP für die Lieferantenausfallarbeitszeitreihe



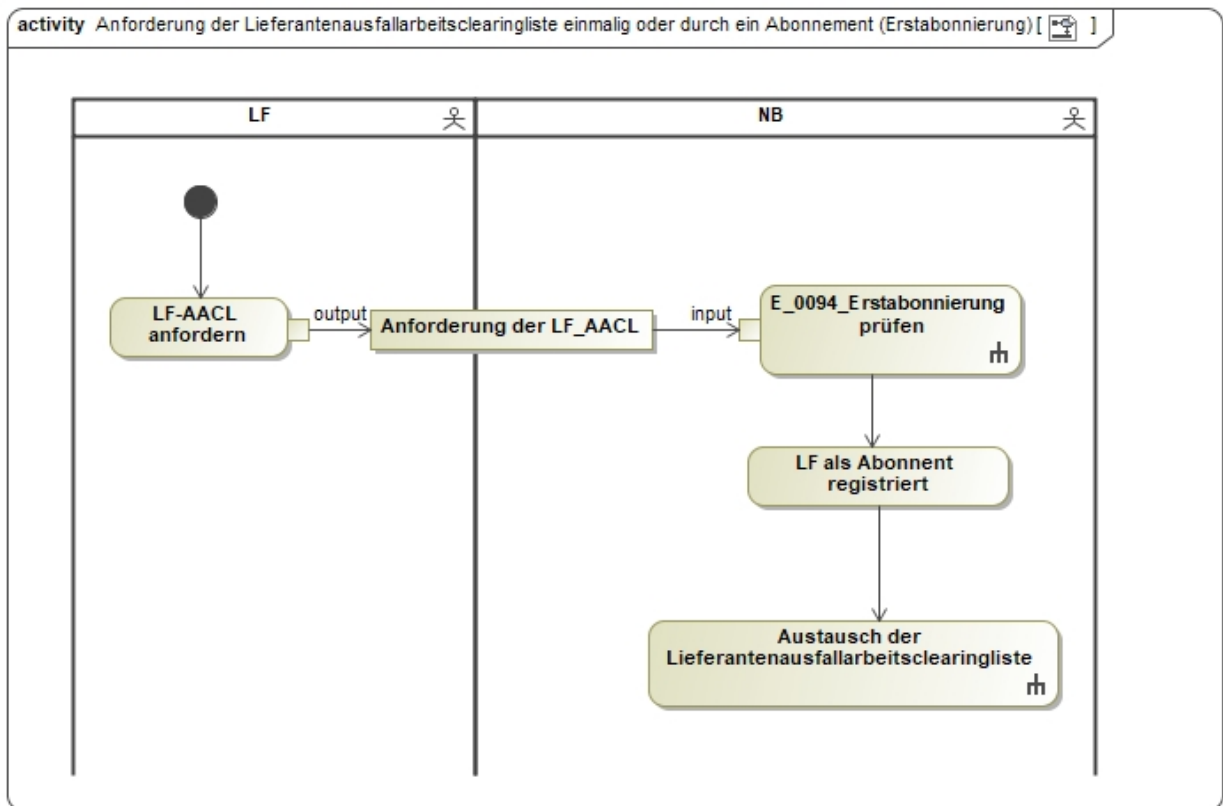
### 17.3.2.3. AD Deaktivierung eines MaBiS-ZP für die Lieferantenausfallarbeitsummenzeitreihe

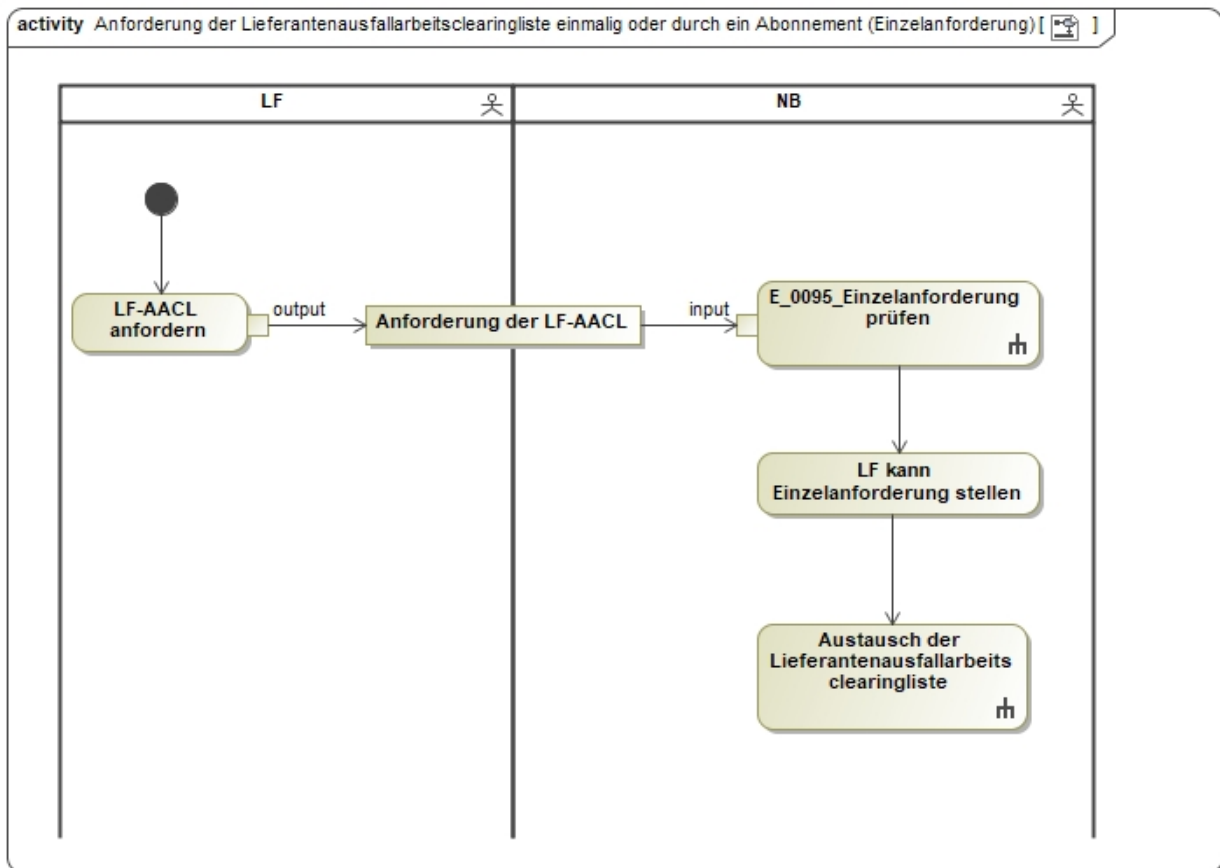


### 17.3.2.4. AD Übermittlung der Lieferantenausfallarbeitssummenzeitreihe

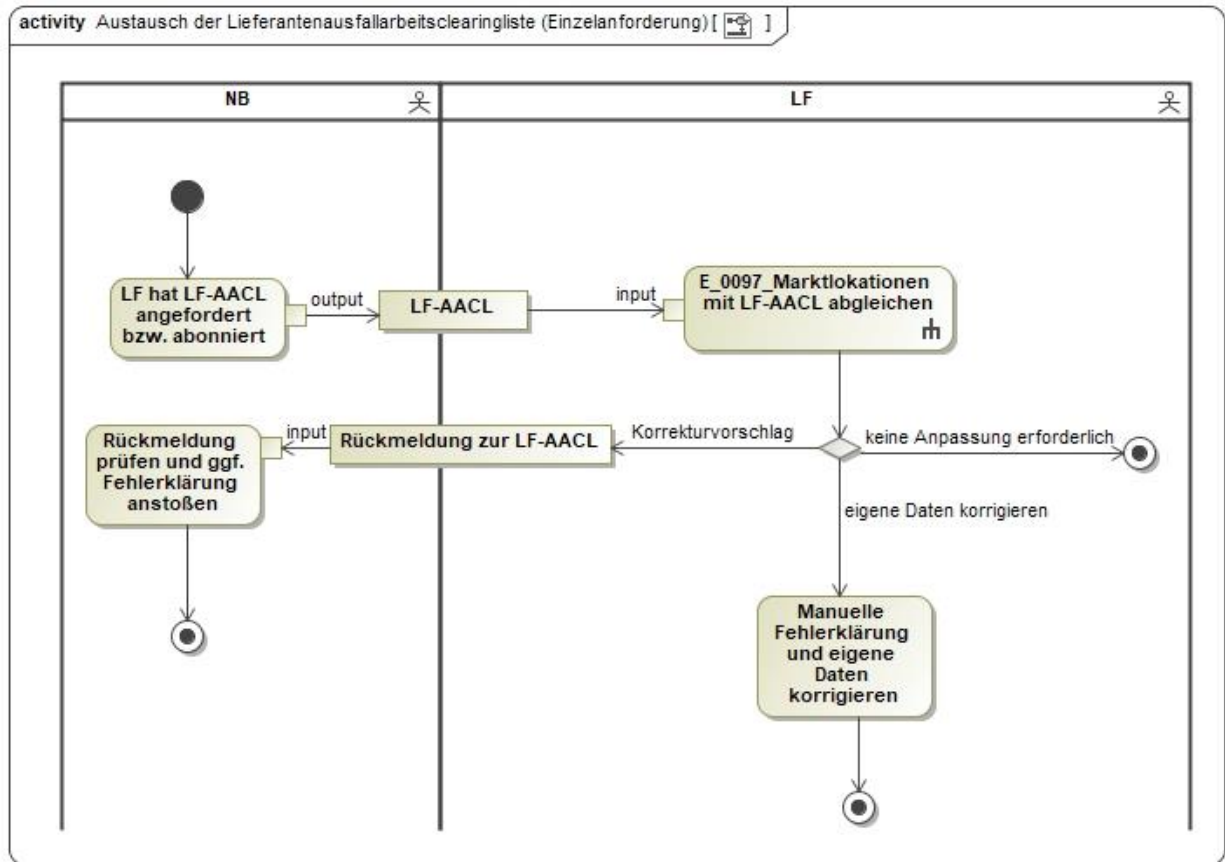


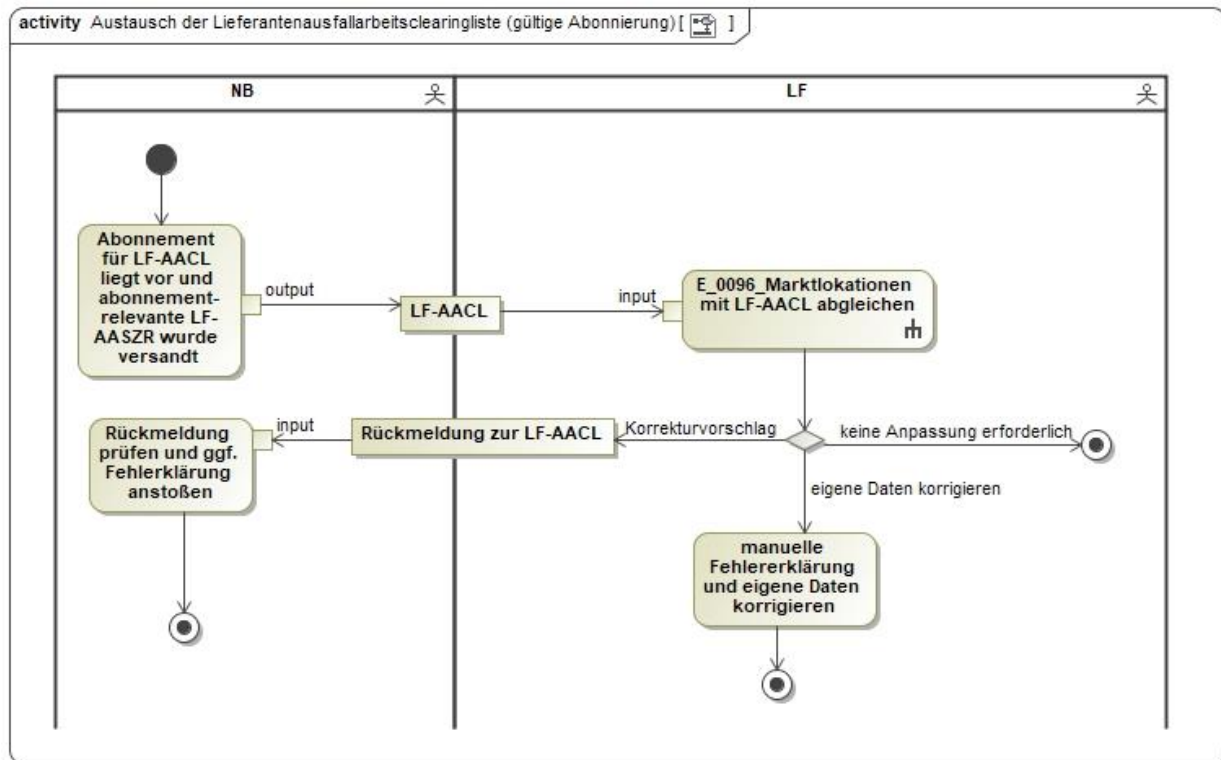
### 17.3.2.5. AD Anforderung der Lieferantenausfallarbeitsclearingliste einmalig oder durch ein Abonnement



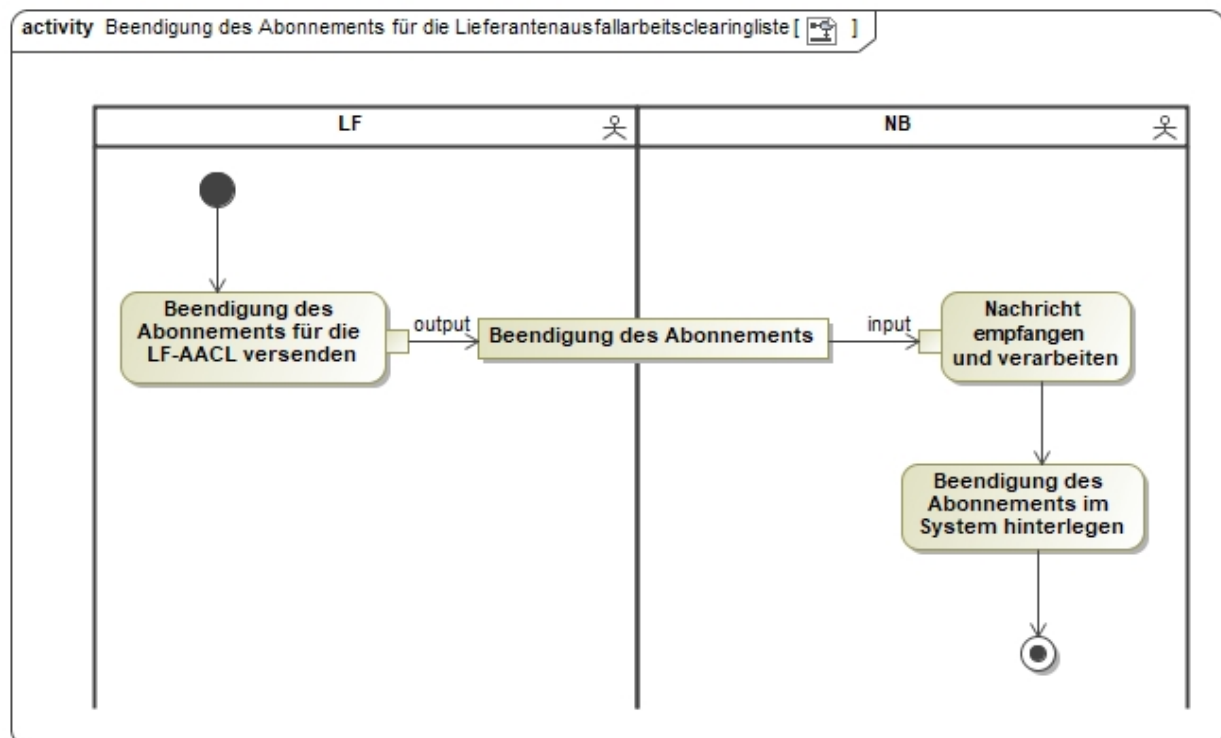


### 17.3.2.6. AD Austausch der Lieferantenausfallarbeitsclearingliste



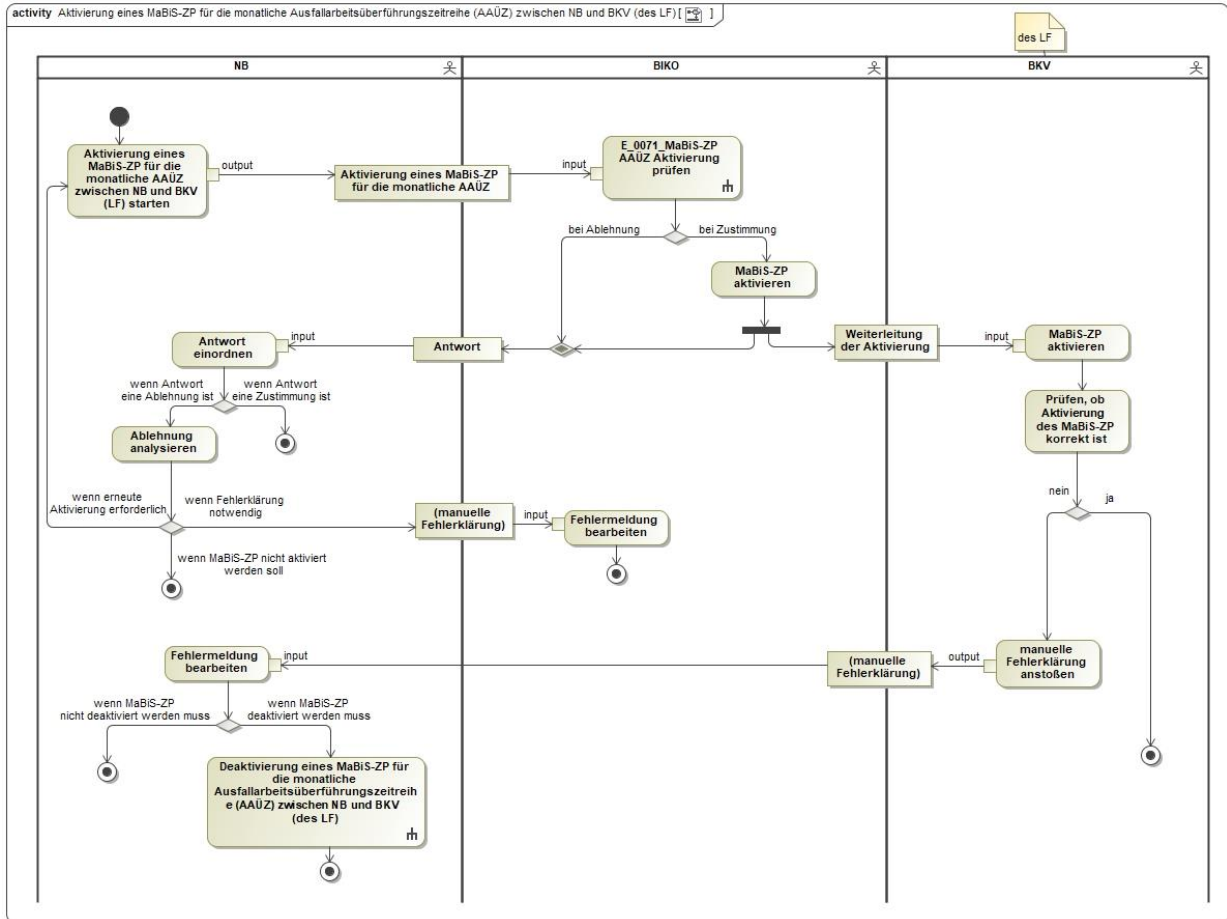


### 17.3.2.7. AD Beendigung des Abonnements für die Lieferantenausfallarbeitsclearingliste



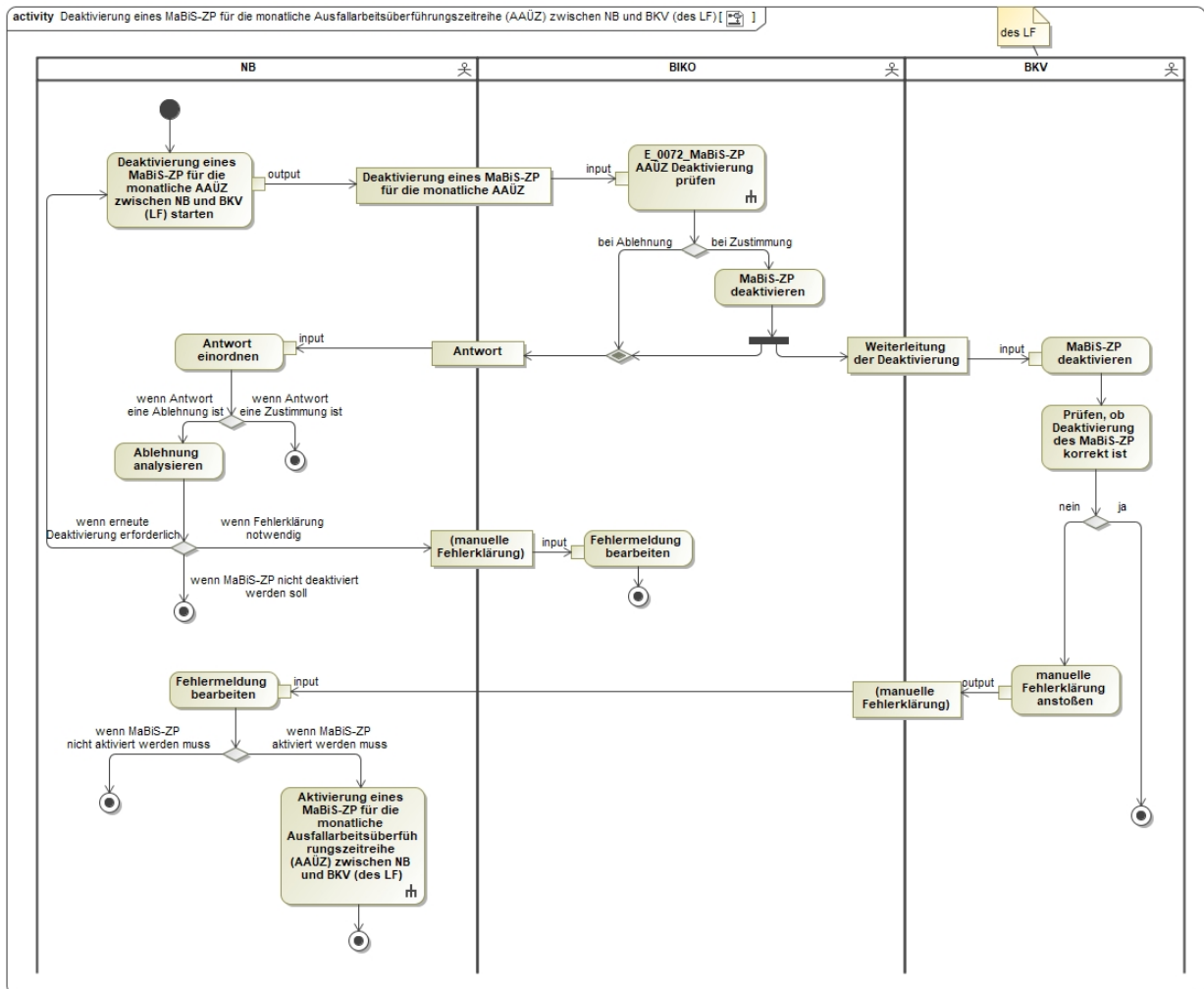
### 17.3.3. Austauschprozesse zur monatlichen Ausfallarbeitsüberführungszeitreihe

#### 17.3.3.1. AD Aktivierung eines MaBiS-ZP für die monatliche Ausfallarbeitsüberführungszeitreihe (AAÜZ) zwischen NB und BKV (des LF)

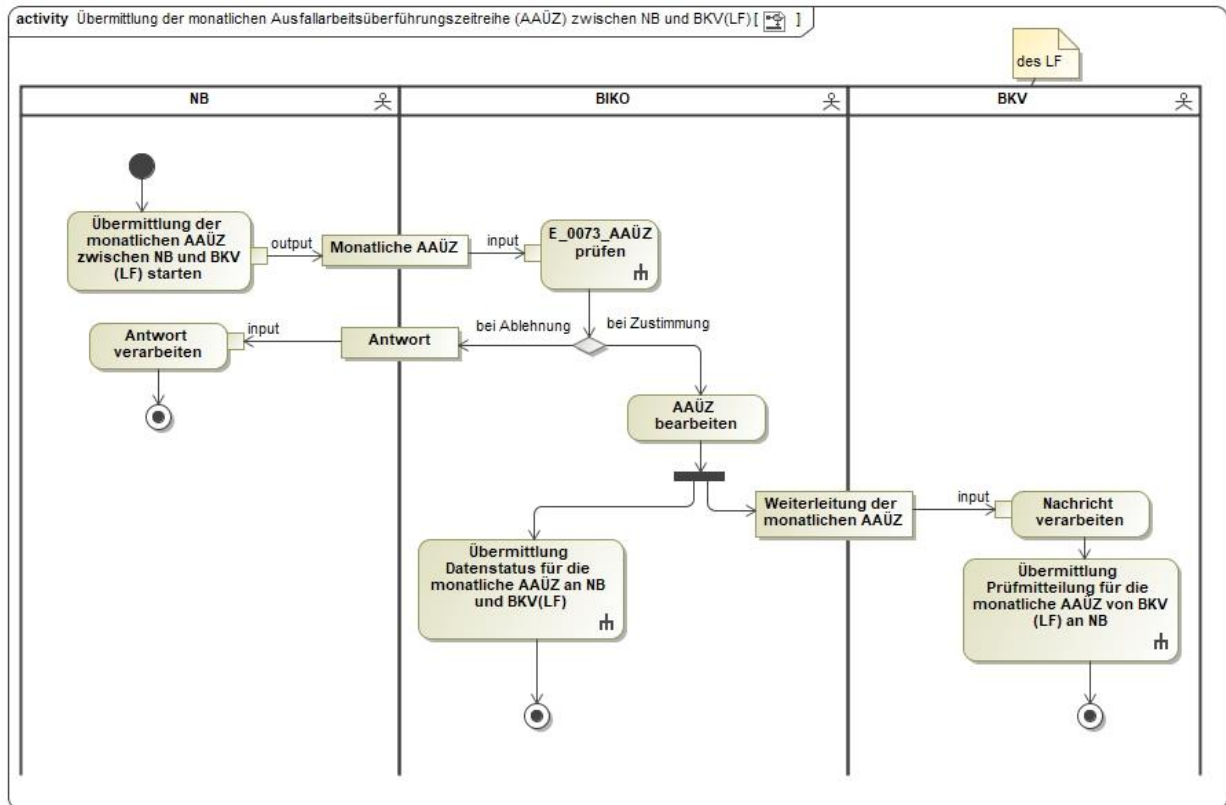




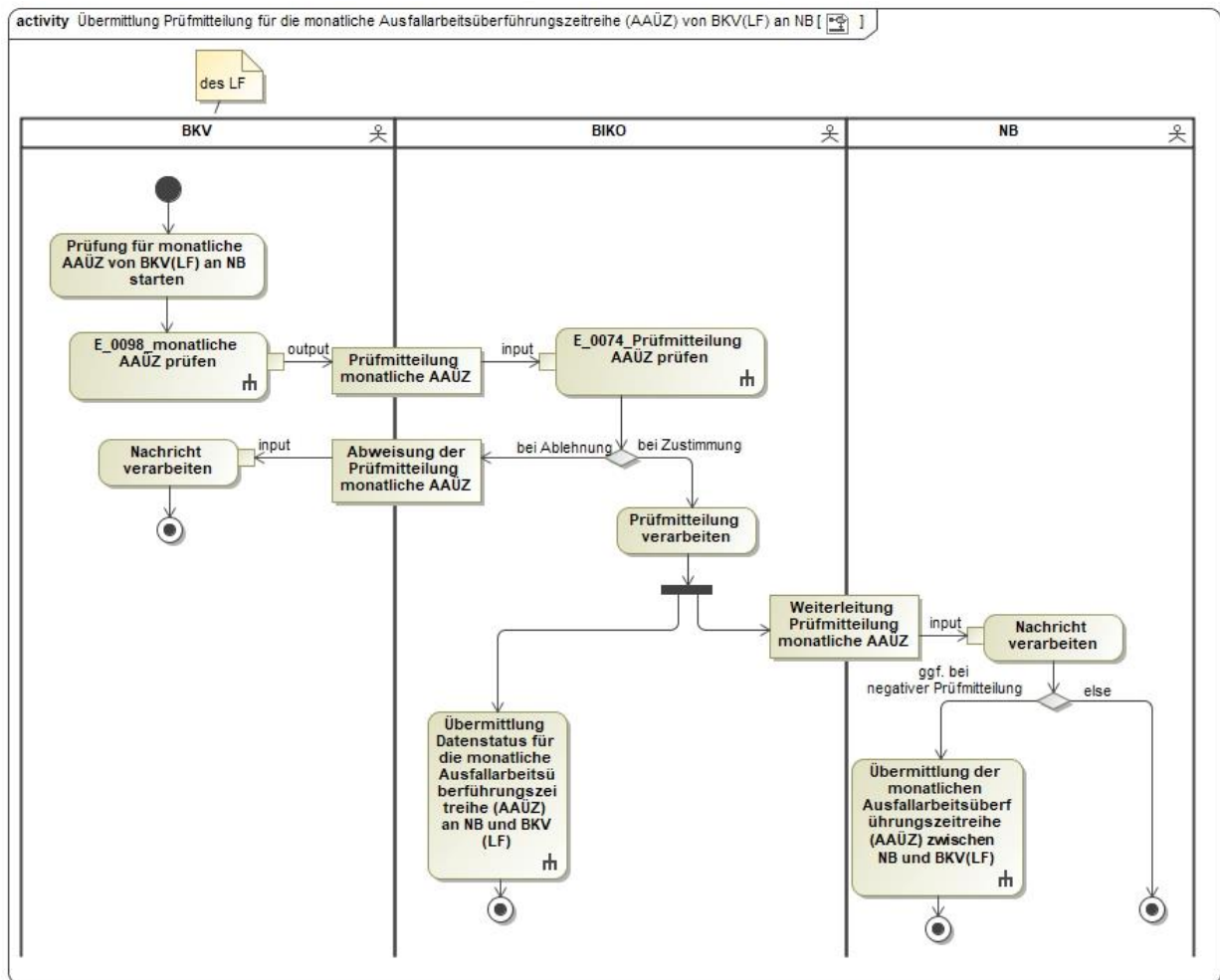
### 17.3.3.2. AD Deaktivierung eines MaBiS-ZP für die monatliche Ausfallarbeitsüberföhrungszeitreihe (AAÜZ) zwischen NB und BKV (des LF)



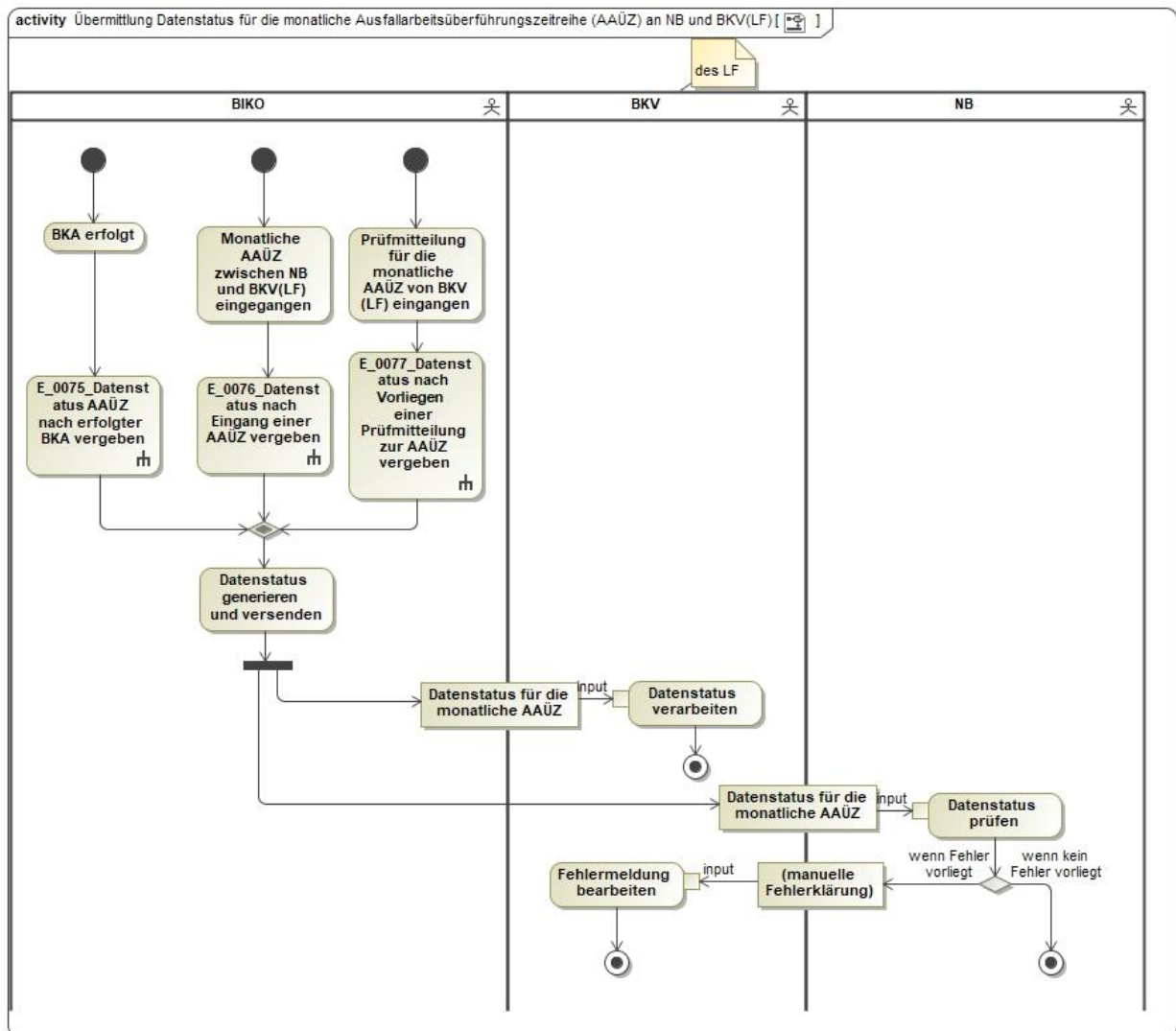
### 17.3.3.3. AD Übermittlung der monatlichen Ausfallarbeitsüberführungszeitreihe (AAÜZ)



### 17.3.3.4. AD Übermittlung Prüfmittlung für die monatliche Ausfallarbeitsüberführungszeitreihe (AAÜZ)

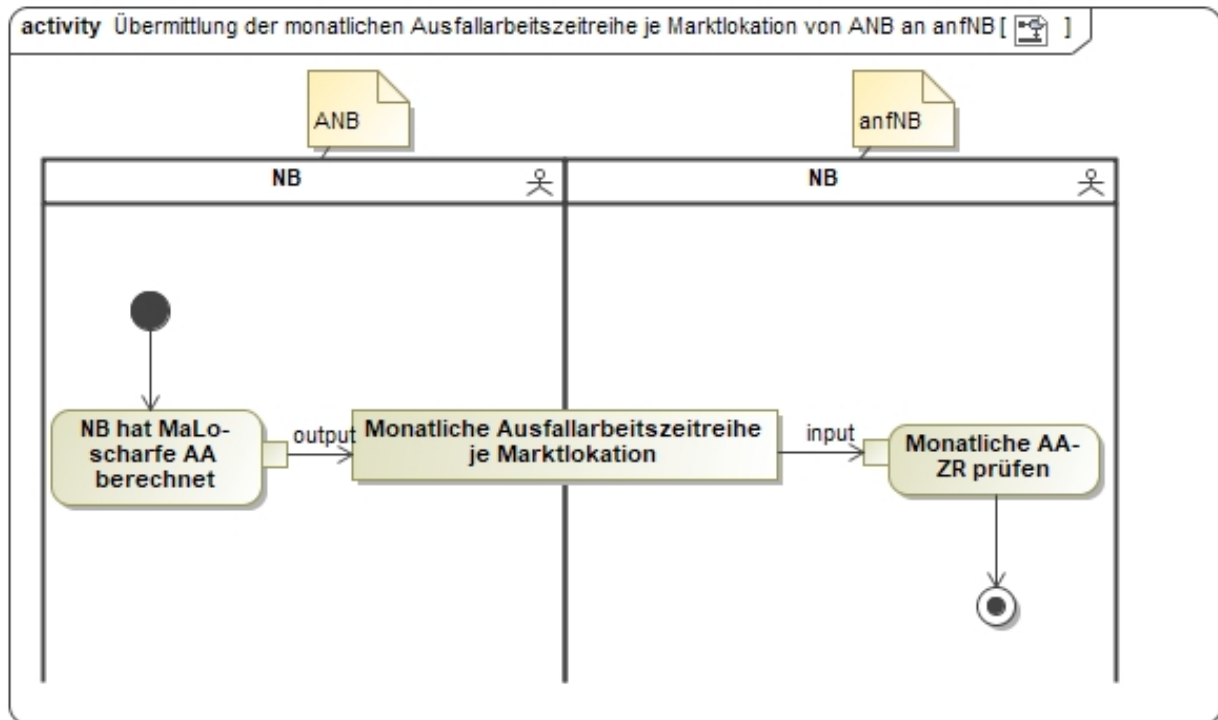


### 17.3.3.5. AD Übermittlung Datenstatus für die monatliche Ausfallarbeitsüberführungszeitreihe (AAÜZ)



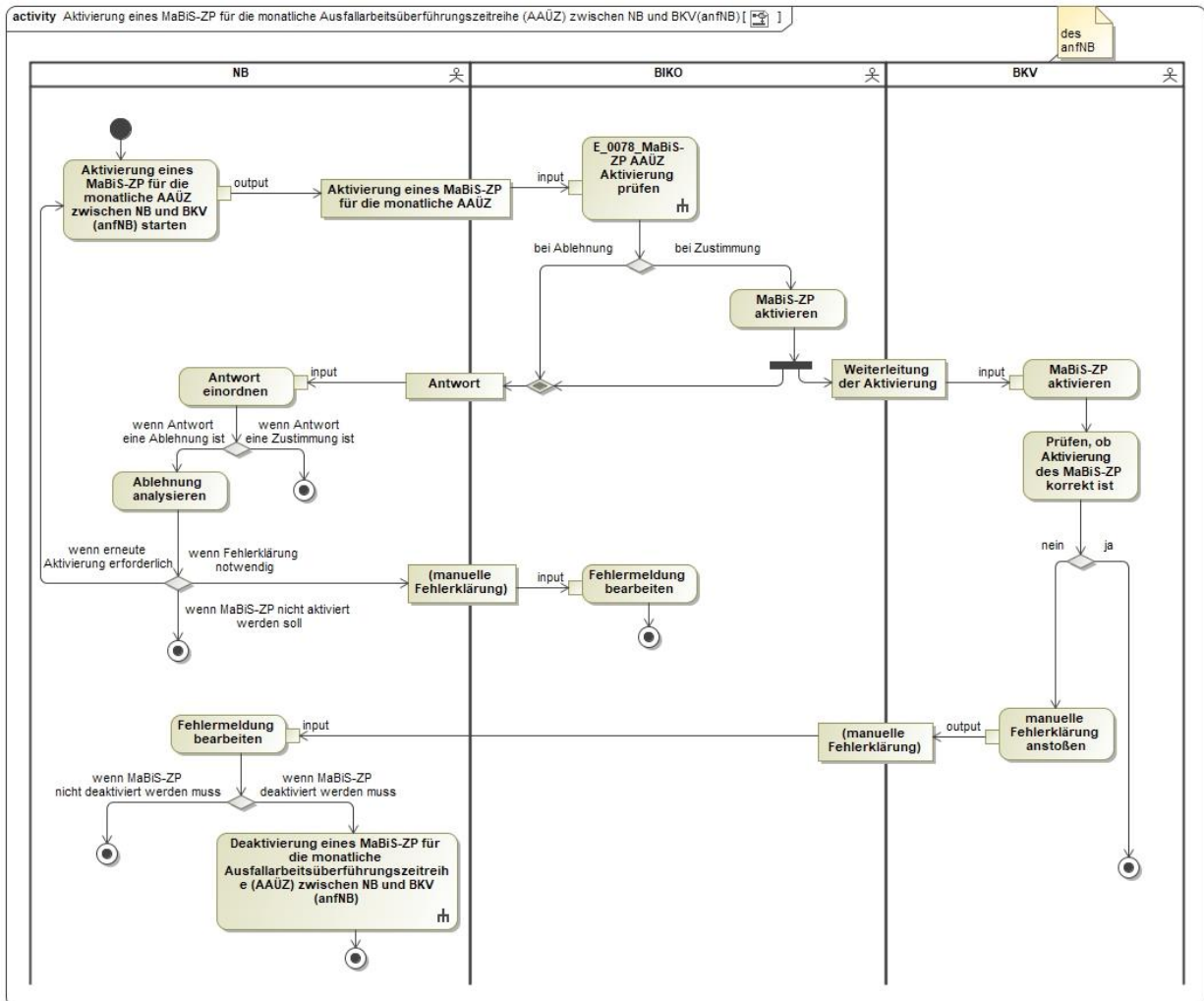
### 17.3.4. Austauschprozesse zwischen NB und anfnB zur monatlichen Ausfallarbeitszeitreihe je Marktlokation

#### 17.3.4.1. AD Übermittlung der monatlichen Ausfallarbeitszeitreihe je Marktlokation

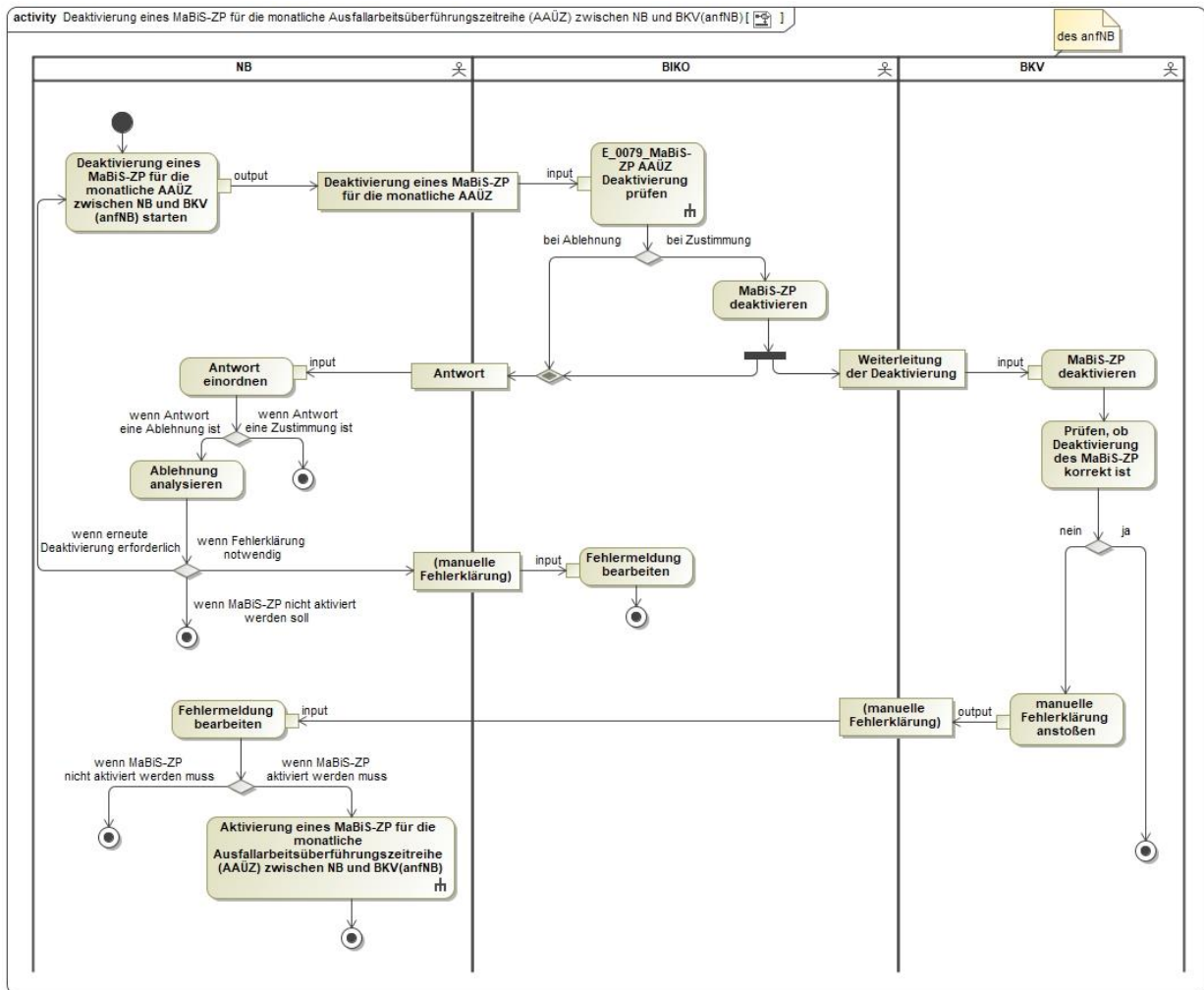


### 17.3.5. Übersicht: Bilanzieller Ausgleich von Redispatch-Maßnahmen zwischen NB und BKV (anfNB)

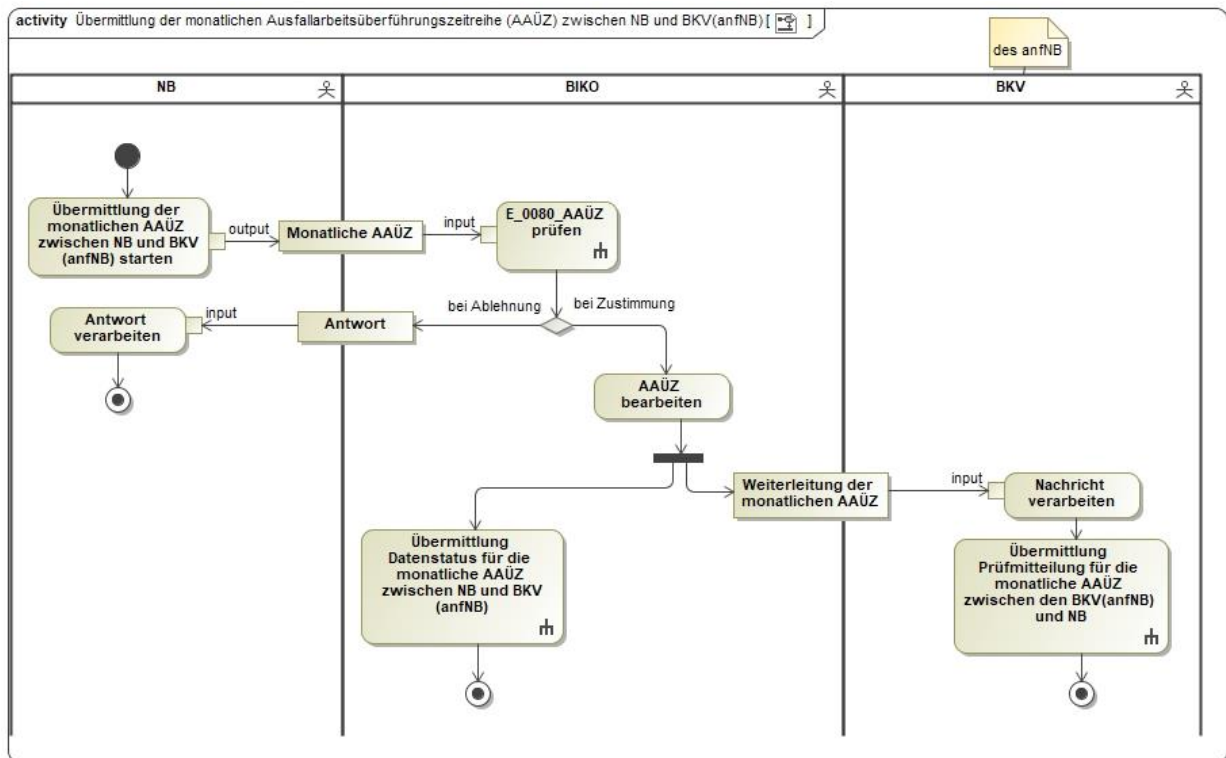
#### 17.3.5.1. AD Aktivierung eines MaBiS-ZP für die monatliche Ausfallarbeitsüberführungszeitreihe (AAÜZ) zwischen NB und BKV (anfNB)



### 17.3.5.2. AD Deaktivierung eines MaBiS-ZP für die monatliche Ausfallarbeitsüberführungszeitreihe (AAÜZ) zwischen NB und BKV (anfNB)

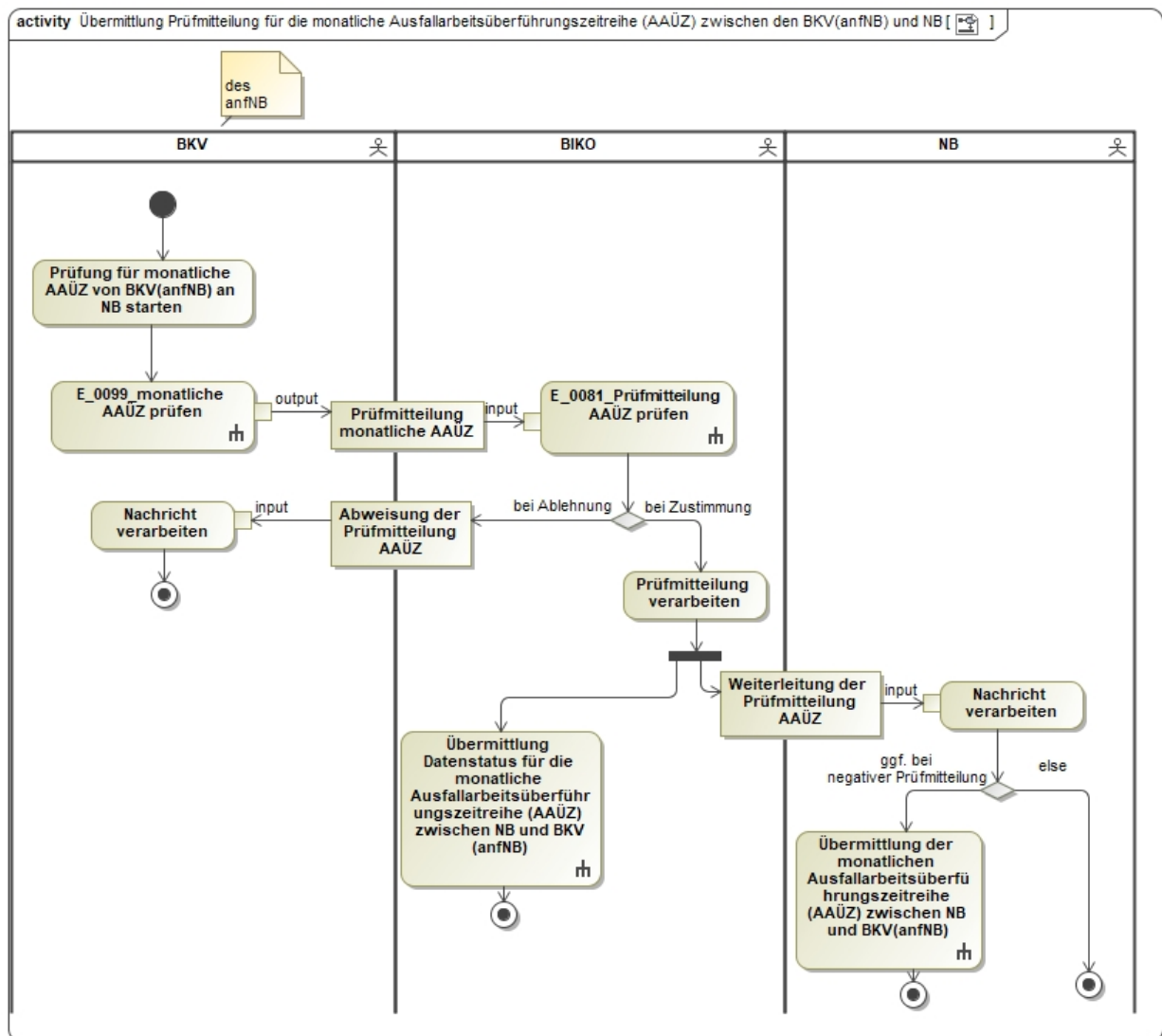


### 17.3.5.3. AD Übermittlung der monatlichen Ausfallarbeitsüberführungszeitreihe zwischen ANB und BKV (anfNB)

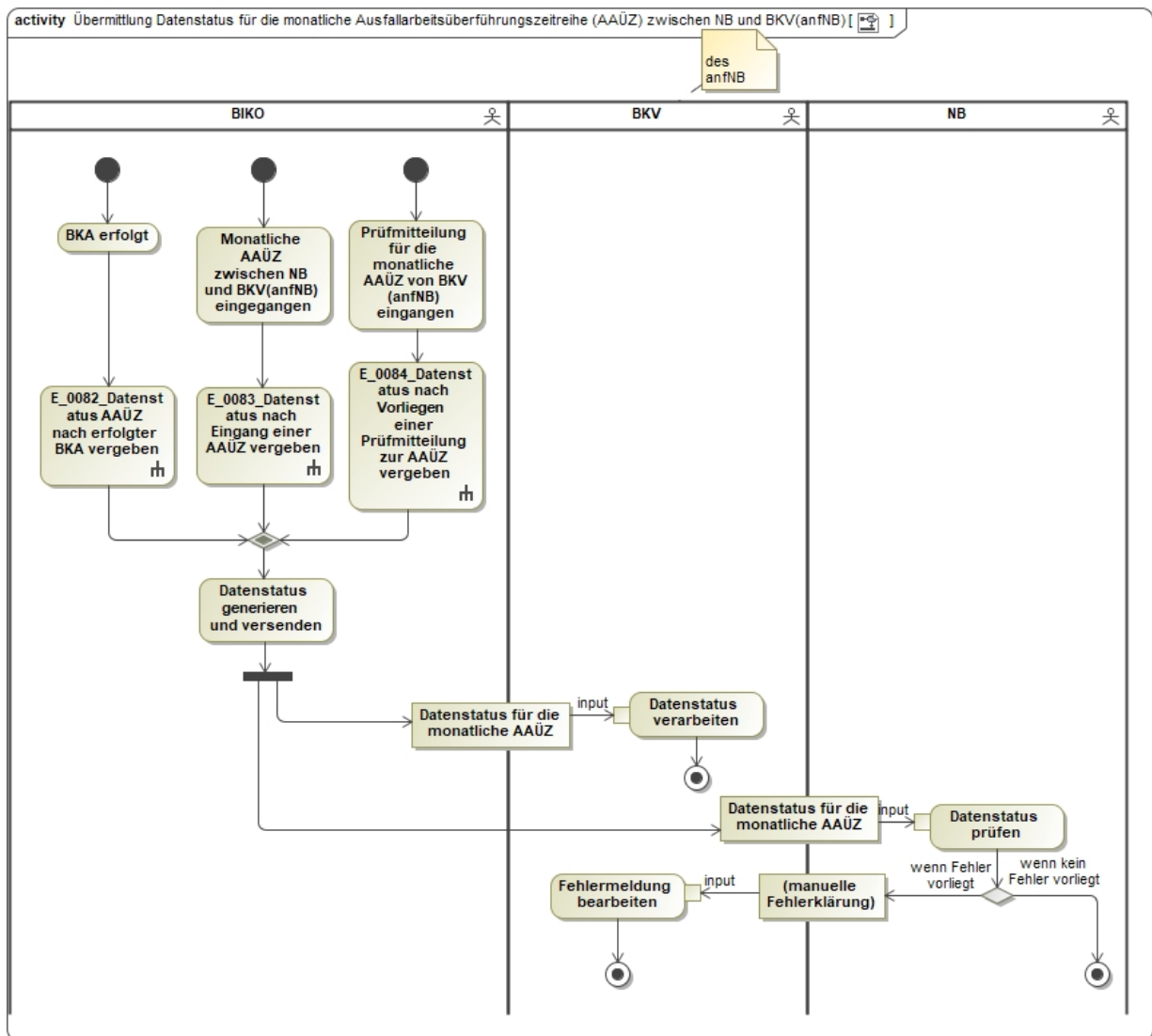




### 17.3.5.4. AD Übermittlung Prüfmittteilung für die monatliche Ausfallarbeitsüberführungszeitreihe zwischen den BKV (anfNB) und NB



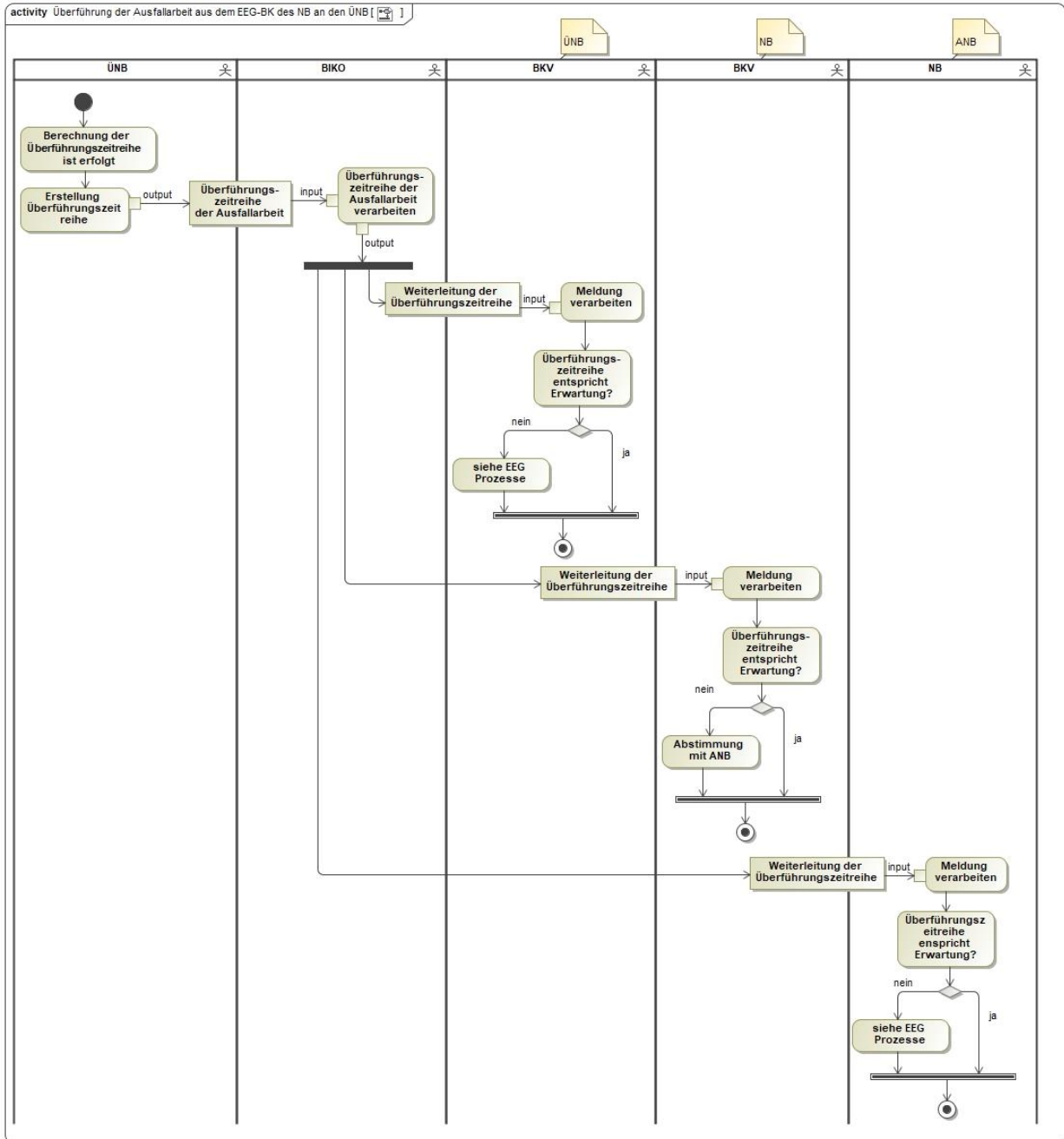
### 17.3.5.5. AD Übermittlung Datenstatus für die monatliche Ausfallarbeitsüberführungszeitreihe (AAÜZ) zwischen NB und BKV (anfNB)



### 17.3.6. Überführung Ausfallarbeit zwischen EEG-Bilanzkreisen

#### 17.3.6.1. AD Überführung der Ausfallarbeit aus dem EEG-BK des NB an den ÜNB

Aktivitätsdiagramm siehe auch Geschäftsprozesse für EEG-Überführungszeitreihen aus Mitteilung Nr. 5 zur BK6-07-002 von März 2011.



## Änderungshistorie

Version	Datum	Änderungsbeschreibung
1.0	1. Februar 2021	Erstveröffentlichung
1.1	23. März 2021	<p>17.1.1. AD „Bilanzieller Ausgleich im Planwertmodell“ neu ergänzt.</p> <p>17.1.2. AD „Übermittlung des Prognosefahrplans im Prognosemodell“ neu ergänzt.</p> <p>17.1.3. AD „Bilanzieller Ausgleich bei Clustern“ neu ergänzt.</p> <p>„E_0089_Aktivierung des MaBiS-ZP korrekt?“ in 17.2.1. AD „Aktivierung eines MaBiS-Zählpunkts für die tägliche Ausfallarbeitsüberführungszeitreihe (AAÜZ)“ gestrichen und durch eine einfache Aktivität ersetzt, da gemäß SD keine Antwort gegeben werden kann.</p> <p>„E_0090_Deaktivierung des MaBiS-ZP korrekt?“ in 17.2.2. AD „Deaktivierung eines MaBiS-Zählpunkts für die tägliche Ausfallarbeitsüberführungszeitreihe (AAÜZ)“ gestrichen und durch eine einfache Aktivität ersetzt, da gemäß SD keine Antwort gegeben werden kann.</p> <p>„E_0091_Tägliche AAÜZ prüfen“ in 17.2.3. AD Übermittlung der täglichen Ausfallarbeitsüberführungszeitreihe (AAÜZ) gestrichen und durch eine einfache Aktivität ersetzt, da gemäß SD keine Antwort gegeben werden kann.</p> <p>„E_0092_Monatliche AA-ZR prüfen“ in 17.3.2.1. AD „Übermittlung der monatlichen Ausfallarbeitszeitreihe je Marktlokation“ gestrichen und durch eine einfache Aktivität ersetzt, da gemäß SD keine Antwort gegeben werden kann.</p> <p>17.3.4.1. AD „Übermittlung der monatlichen Ausfallarbeitszeitreihe je Marktlokation“ neu ergänzt.</p> <p>17.3.6.1. AD „Überführung der Ausfallarbeit aus dem EEG-BK des NB an den ÜNB“ neu ergänzt.</p>

## **Ansprechpartnerin**

Katia Schubert

Geschäftsbereich Energienetze, Regulierung und Mobilität

Telefon: +49 30 300199-1121

katia.schubert@bdew.de